

اگر دانشگاه اصلاح شود مملکت اصلاح می‌شود.
امام خمینی (ره)

دفترچه شماره ۱

صبح شنبه
۸۶/۱۲/۴

جمهوری اسلامی ایران
وزارت علوم، تحقیقات و فناوری
سازمان سنجش آموزش کشور

آزمون ورودی
دوره‌های کارشناسی ارشد ناپیوسته داخل
سال ۱۳۸۷

مجموعه علوم جغرافیایی
(کد ۱۱۰۲)

شماره داوطلبی:

نام و نام خانوادگی داوطلب:

مدت پاسخگویی: ۱۰۵ دقیقه

تعداد سؤال: ۲۵۰

عنوان مواد امتحانی، تعداد و شماره سؤالات

ردیف	مواد امتحانی	تعداد سؤال	از شماره	تا شماره
۱	زبان عمومی و تخصصی	۳۰	۱	۳۰
۲	جغرافیای شهری (مبانی و ایران)	۲۰	۳۱	۵۰
۳	برنامه‌ریزی شهری (مبانی و ایران)	۲۰	۵۱	۷۰
۴	مبانی جغرافیای طبیعی	۲۰	۷۱	۹۰
۵	فلسفه جغرافیا	۲۰	۹۱	۱۱۰
۶	جغرافیای روستایی و کوچ‌نشینی (مبانی و ایران)	۲۰	۱۱۱	۱۳۰
۷	برنامه‌ریزی ناحیه‌ای و روستایی (مبانی و ایران)	۲۰	۱۳۱	۱۵۰
۸	ژئومورفولوژی (مبانی و ایران)	۲۰	۱۵۱	۱۷۰
۹	آب و هواشناسی (مبانی و ایران)	۲۰	۱۷۱	۱۹۰
۱۰	منابع آب و خاک (مبانی و ایران)	۲۰	۱۹۱	۲۱۰
۱۱	مبانی جغرافیای انسانی (شهر و روستا)	۲۰	۲۱۱	۲۳۰
۱۲	جغرافیای نظامی ایران و کشورهای همجوار	۲۰	۲۳۱	۲۵۰

اسفند ماه سال ۱۳۸۶

استفاده از ماشین حساب مجاز نمی‌باشد.

PART A: Vocabulary

Directions: Choose the number of the answer (1), (2), (3), or (4) that best completes the sentence. Then mark your answer on the answer sheet.

- 1- The board agreed to ----- two committees to examine the proposals.
1) distinguish 2) generate 3) establish 4) attribute
- 2- The Red Cross organized the ----- of food and clothing in the disaster area.
1) distribution 2) application 3) integration 4) implementation
- 3- A high ----- of the products tested were found to contain harmful chemicals.
1) contribution 2) proportion 3) dimension 4) resolution
- 4- The slight difference in the way men and women are affected by the drug is not really -----.
1) intrinsic 2) contrary 3) predominant 4) significant
- 5- The schedule isn't final, but we don't ----- many changes.
1) estimate 2) anticipate 3) conduct 4) allocate
- 6- They ----- principles of international law to claim ownership of the sunken ship.
1) invoked 2) promoted 3) induced 4) derived
- 7- The program allows learners to ----- their own interests as well as do their school work.
1) attain 2) retain 3) display 4) pursue
- 8- Continued economic growth is a danger to the environmental ----- of the planet.
1) assurance 2) stability 3) convention 4) conformity
- 9- During the last one hundred years, ----- every aspect of life has been westernized.
1) conversely 2) primarily 3) virtually 4) redundantly
- 10- U.N. officials have called for extra financial ----- to deal with the emergency.
1) resources 2) circumstances 3) parameters 4) initiatives

PART B: Grammar

Directions: Read the following passage and decide which choice (1), (2), (3), or (4) best fits each blank. Then mark your answer on your answer sheet.

Everyone brings some kind of power to the negotiating table. It's easy to be awed (11) ----- external sources of power and influence while (12) ----- such internal sources of your own power (13) ----- your self-esteem, self-knowledge and confidence (14) ----- fast on your feet. Power in a negotiation can be very dynamic. Be patient and your own store of internal power (15) ----- to your advantage.

- 11- 1) for 2) with 3) by 4) from
- 12- 1) overlooking 2) to overlook 3) be overlooking 4) being overlooked
- 13- 1) of 2) as 3) like 4) about
- 14- 1) you think 2) so thinking 3) to think 4) as you are thinking
- 15- 1) being working 2) is working 3) is to work 4) will work

Part C: Reading Comprehension

Directions: Read the following passages and choose the best choice (1), (2), (3) or (4). Then mark it on your answer sheet.

PASSAGE 1:

Much of the world is increasingly urbanized. Before 1850 no country could claim to be predominantly urbanized and at the turn of the century, only Great Britain could be regarded as such.

Urbanization is the process whereby society is transformed from an essentially rural one to a predominantly urban one. Its most visible expression in the landscape is the growth of cities and an increase in their number, size and importance. Also, urbanization process can be closely allied with economic colonization.

Urbanization, however is not just the growth of cities but rather it is a complex change in economic, social and political thinking. As cities grow, new definitions have been introduced for census purposes in which the concept of the "extended city" is commonly used. Definitions such as the urban area based on the physical extent of the built-up area and minimum requirements of population size and density as well as the metropolitan area, based on urban population size and commute patterns as a measure of spatial integration give us a much better indication of the population size of cities than the use of political entities like the municipality. One of the definitions that have raised much interest is that based on the concept of urban field which is a new form of urban habitat of relatively low density involving a good transportation system and a broad array of economic, social and recreational opportunities.

- 16- **According to the passage, most of the world -----.**
 1) had changed into cities before 1850
 2) countrysides have changed into cities and towns
 3) cities and towns had grown bigger before 1850
 4) population has suffered economic colonization
- 17- **What does 'whereby' in line 4 mean?**
 1) by which 2) in which 3) in the place where 4) by the place where
- 18- **The growth of cities in number, size, and importance ----- economic colonization.**
 1) must be related to 2) should be connected with
 3) is sometimes connected with 4) is always related to
- 19- **On the basis of the passage, urbanization is -----.**
 1) just the most visible expression in the landscape
 2) the mere increase of cities in number, size, and importance
 3) a complex change in economic, social and political colonization
 4) a complicated development in economic, social and political thinking
- 20- **The author concludes that the use of political entities like the municipality -----.**
 1) involves a good transportation system
 2) is less indicative of the population size of cities
 3) is more indicative of the population size of cities
 4) involves a broad array of economic, social and recreational opportunities

PASSAGE 2:

Although health care is a public good, it is not 'pure'. In other words, it is not equally available to all individuals. The geography of health care provision has much to do with this. Demand for public services is continuously distributed across space, broadly in accordance with the distribution of population, but these services are only provided at discrete locations. Inevitably therefore, there will be inequalities of access in terms of the practicality of using services, transport costs, travel times and so on. Geographical or 'locational' factors (e.g. physical proximity, travel time) are not the only aspects which influence access to health care. Other types (or dimensions) of accessibility to health care except for geographical (or spatial) are social, financial and functional. *Social* accessibility to health care depends on race (like separate hospitals for white and black people), age, sex and other social characteristics of individuals, important here is also relationship between patient and the doctor. *Financial* depends upon the price of a particular health care and *functional* reflects the amount and structure of provided services. This can vary among different countries or regions of the world.

- 21- What does the passage mainly discuss?
- | | |
|--|--------------------------------------|
| 1) Health Care | 2) Accessibility to Health Care |
| 3) Social Accessibility to Health Care | 4) Locational Factors in Health Care |
- 22- Demand for public services is continuously distributed across space -----.
- 1) only according to the distribution of population
 - 2) mostly on the basis of the distribution of population
 - 3) only based upon the geography of health care provision
 - 4) mostly based upon the geography of health care provision
- 23- Such factors as ----- are included among the geographical factors which -----.
- 1) physical proximity and travel time – do affect accessibility to health care
 - 2) physical proximity and travel time – do not affect accessibility to health care
 - 3) using services, transport costs and travel times – are social, financial and functional
 - 4) using services, transport costs and travel times – are not social, financial and functional
- 24- Based upon the passage, there are ----- types of accessibility to health care, namely social, financial -----.
- | | |
|----------------------------------|-----------------------------------|
| 1) three – and physical | 2) three – and functional |
| 3) four –, spatial, and physical | 4) four –,functional, and spatial |
- 25- What does 'this' in line 14 refer to?
- | | |
|--|--|
| 1) amount and structure of services | 2) the price of a particular health care |
| 3) functional accessibility to health care | 4) the relationship between patient and the doctor |

PASSAGE 3:

The term political geography was first used by Friedrich Ratzel in his book 'Politische Geographie', published in German in 1897. Geopolitics was then coined by the Swede Rudolf Kejell.

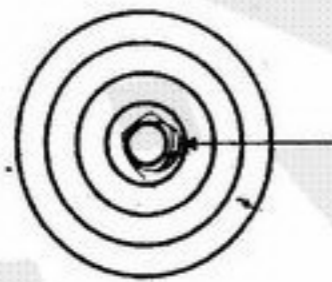
The discipline gained attention largely through the work of Sir Halford Mackinder in England and his formulation of the Heartland Theory in 1904. This theory involved concepts diametrically opposed to the notion of Alfred Thayer Mahan about the significance of navies (Mahan coined the term *sea power*) in world conflict. The Heartland theory, on the other hand, hypothesized the possibility for a huge empire to be brought into existence which didn't need to use coastal or transoceanic transport to supply its military industrial complex, and that this empire could not be defeated by all the rest of the world coalitioned against it.

The Heartland Theory depicted a world divided into a *Heartland* (Eastern Europe/Western Russia); *World Island* (Eurasia and Africa); *Peripheral Islands* (British Isles, Japan, Indonesia and Australia) and *New World* (The Americas). Mackinder claimed that whoever controlled the Heartland would have control of the world. He used this warning to politically influence events such as the Treaty of Versailles, where buffer states were created between the USSR and Germany, to prevent either of the them controlling the Heartland.

- 26- Which statement is true about 'geopolitics'?
- 1) Rudolf Kejel used 'geopolitics' for the first time.
 - 2) The Swede Rudolf Kejel made coins from metal using 'geopolitics'.
 - 3) Friedrich Ratzel used the word 'geopolitics', which no one had already used.
 - 4) The German Friedrich Ratzel first used 'geopolitics' in his book 'Politische Geographie'.
- 27- The heartland theory formulated by Halford Mackinder ----- Alfred Thayer Mahan's notion.
- 1) rarely opposed to
 - 2) in some ways opposed to
 - 3) was completely different from
 - 4) was partially different from
- 28- Halford Mackinder believed that the rest of the world -----.
- 1) needed to use coastal or transoceanic transport to defeat it.
 - 2) didn't need to use coastal or transoceanic transport to overcome it
 - 3) could defeat the huge empire if they established a coalition against it
 - 4) could overcome the huge empire even if they established a coalition against it
- 29- What does the word 'depicted' in line 12 mean?
- 1) portrayed
 - 2) established
 - 3) conquered
 - 4) created
- 30- Mackinder brought about the Heartland Theory in order to -----.
- 1) affect events such as the Treaty of Versailles
 - 2) create events such as the Treaty of Versailles
 - 3) weaken buffer states between the USSR and Germany
 - 4) establish buffer states between the USSR and Germany

- ۳۱- درصد جمعیت شهرنشین کشور در سرشماری سال ۱۳۸۵ چقدر است؟
 (۱) ۶۵٪ (۲) ۶۷/۵٪ (۳) ۶۸/۵٪ (۴) ۷۰/۵٪
- ۳۲- تعداد شهرهای ایران در سرشماری سال ۱۳۸۵ چقدر است؟
 (۱) ۹۱۲ (۲) ۱۰۰۵ (۳) ۱۰۱۲ (۴) ۱۰۵۰
- ۳۳- ویژگی عمده در تغییر و تحول شهرنشینی ایران از سال ۱۳۷۵ تا سال ۱۳۸۵ در چیست؟
 (۱) افزایش تعداد شهرهای بزرگ (۲) افزایش سهم جمعیتی شهرهای متوسط
 (۳) افزایش سهم جمعیتی شهرهای کوچک (۴) کاهش سهم جمعیتی شهرهای کوچک
- ۳۴- ایجاد خیابانهای عریض و قطع بازار توسط آنها در دوره پهلوی با چه هدفی انجام گرفت؟
 (۱) تضعیف قدرت اقتصادی بازار (۲) افزایش قدرت اقتصادی بازار
 (۳) ایجاد کارکردهای جدید (۴) تعامل اقتصاد نو و سنتی
- ۳۵- بازتاب فضایی اولیه و عمده کالبدی استقرار نظام سرمایه‌داری در کالبد شهرهای ایران، کدام است؟
 (۱) ایجاد بافت جدید در اطراف شهرها (۲) تغییر در ترکیب عناصر شهری
 (۳) ایجاد کارکردهای جدید (۴) تخریب بافت قدیمی
- ۳۶- سهم نسبی جمعیت شهر تهران به کل جمعیت شهرنشین کشور در سرشماری سال ۱۳۸۵ چقدر است؟
 (۱) ۱۵ (۲) ۱۶/۲ (۳) ۱۷/۵ (۴) ۱۸/۲
- ۳۷- تغییر و پدیده تازه در شبکه شهری ایران کدام است؟
 (۱) ایجاد شهرهای جدید (۲) افزایش تعداد شهرهای متوسط
 (۳) افزایش تعداد کلانشهرها (۴) پیدایش منطقه کلانشهری
- ۳۸- در دوران صفویه کدام عامل سبب تقویت عملکردهای شهری شد؟
 (۱) شبکه شهری به هم پیوسته ملی همراه با توسعه فیزیکی (۲) بهبود کالبدی شهرها
 (۳) حکومت قدرتمند مرکزی (۴) بازار به عنوان عنصر مهم اقتصادی
- ۳۹- در نظام شهری ایران کدام عامل در توسعه و تحول نقش کلیدی دارد؟
 (۱) حوزه نفوذ (۲) موقعیت ناحیه ای (۳) جایگاه سلسله مراتبی (۴) جایگاه در سطح ملی و بین‌المللی
- ۴۰- نخستین نطفه تقسیمات کالبدی بر مبنای طبقات اجتماعی شهری در زمان کدام سلسله ایرانی بسته شد؟
 (۱) هخامنشی (۲) ماد (۳) پارت (۴) ساسانی
- ۴۱- در کدام دوره تاریخی، امکان تحرک اجتماعی محدود بود و جامعه شهری به صورت نظام کاستی اداره می‌شد؟
 (۱) شهرهای رومی (۲) شهرهای یونانی (۳) شهر صنعتی (۴) شهر ماقبل صنعتی
- ۴۲- نقش مهم روستا شهر در جامعه فراصنعتی چیست؟
 (۱) پاسداری از ارزشهای قومی و محلی (۲) تأکید بر روابط متقابل شهر و روستا
 (۳) تبدیل مهاجرت پلکانی به مهاجرت مستقیم (۴) انتقال مازاد تولید از جوامع روستایی به شهرها
- ۴۳- بخش مرکزی شهرها محل فعالیت صنایع است.
 (۱) سبک (۲) سنگین (۳) هنری (۴) سبک و سنگین
- ۴۴- مکتب اختیار توسط پیشنهاد شد.
 (۱) ویدال دولابلاش (۲) آلن سمپل چرچیل (۳) پیررز و بوژوگاریه (۴) ژان برون و ماکس سور
- ۴۵- دورنمای آینده شهرهای جهان از نظر کالبدی کدام است؟
 (۱) دگرگونی بافت محله‌ای (۲) تقویت پایگاه محله‌ای (۳) تضعیف پایگاه محله‌ای (۴) تضعیف پایگاه عناصر شهری
- ۴۶- منطقه تحول در شهرهای ایران از کدام ساخت شهری پیروی کرده است؟
 (۱) خطی (۲) قطاعی (۳) دایره‌ای (۴) چند هسته‌ای
- ۴۷- کدام عامل خصیصه پاتولوژیکی و جدایی‌گزینی اجتماعی و نژادی را در بخش مرکزی شهرها با نقشه شعاعی شدت می‌دهد؟
 (۱) توسعه تجارت (۲) کارکرد اقتصادی (۳) هجوم و تراکم انسانها (۴) افزایش رفت و آمد روزانه
- ۴۸- شهر مسکو در یک موقعیت ناحیه‌ای متجانس قرار دارد.
 (۱) طبیعی (۲) چهارراهی (۳) هم‌گرایی رودخانه‌ای (۴) واگرایی رودخانه‌ای
- ۴۹- نظریه مکان مرکزی بر کدام عامل استوار است؟
 (۱) صرفه جوییهای ناشی از مقیاس (۲) رقابت بر سر مکان
 (۳) برتری نسبی نواحی (۴) اقتصاد زمین
- ۵۰- آلن اسکات در اثر ماندگار خود جغرافیای شهری را در مسیر کدام تفکرات سوق داده است؟
 (۱) سیاسی - اقتصادی (۲) فلسفی - اقتصادی (۳) اجتماعی - اقتصادی (۴) فرهنگی - اقتصادی

- ۵۱- کدام روش در تجزیه و تحلیل و پیش‌بینی‌های اقتصادی بیشتر مورد توجه قرار می‌گیرد؟
 (۱) اقتصاد تجاری (۲) پایه اقتصادی (۳) اقتصاد تولیدی (۴) فعالیت‌های اقتصادی
- ۵۲- طرح معماری شهری با عنوان قانون معماری در چه سالی اجراء شد؟
 (۱) ۱۳۰۰ (۲) ۱۳۱۲ (۳) ۱۳۱۶ (۴) ۱۳۲۰
- ۵۳- علت این‌که ترکیب خیابان‌های شعاعی مناسب شرایط شهرهای ایران نیست، کدام است؟
 (۱) سطوح زیاد (۲) مشکلات ترافیکی (۳) جهت وزش باد (۴) به جهت تابش خورشید
- ۵۴- اولین بخش از مطالعات آماده‌سازی زمین، کدام است؟
 (۱) تفکیک محلات (۲) تعیین مراکز محلات (۳) تعیین مکان خدمات شهری (۴) تفکیک قطعات زمین و تراکم‌ها
- ۵۵- «حریم شهر» به کدام معناست؟
 (۱) منطقه تحت نفوذ مستقیم شهر (۲) حوزه نفوذ مستقیم شهر (۳) محدوده ساختمان شده (۴) حومه
- ۵۶- مهمترین محور طرح کالبد ملی کدام است؟
 (۱) توسعه شبکه راهها (۲) حفظ محیط‌زیست (۳) جمعیت و مدیریت فضا (۴) پراکنش منطقی فعالیت‌ها
- ۵۷- کدام عملیات جزء طرح‌های هادی شهری به حساب می‌آید؟
 (۱) بررسی ویژگی‌های محلات (۲) گذر بندی و منطقه‌بندی شهر (۳) برنامه‌های توسعه عمران شهر (۴) طرح و برنامه‌های مربوط به حوزه نفوذ
- ۵۸- نقطه مبداء فعالیت‌های شهرسازی ایران ابتدا تحت نظارت بود.
 (۱) مطالعات ستیران (۲) مطالعات میسرا (۳) هیأت مهندسان آلمانی (۴) هیأت عملیات اقتصادی آمریکا
- ۵۹- طرح شهر پولاد شهر به چه شکلی است؟
 (۱) آمفی تئاتر شیب‌دار (۲) میدان فوتبال (۳) سالن ورزشی (۴) شطرنجی
- ۶۰- اکروپل در شهر هخامنشی به چه معنی است؟
 (۱) آبادانا (۲) قلعه (۳) دژ کوچک (۴) دژ بزرگ
- ۶۱- نگرش از بالا به پایین و از پایین به بالا در کدام یک از انواع برنامه‌ریزی‌های منطقه‌ای مورد توجه است؟
 (۱) عمران منطقه‌ای (۲) برنامه‌ریزی بخشی (۳) برنامه جامع منطقه‌ای (۴) منطقه‌ای کردن برنامه توسعه ملی
- ۶۲- تأکید اصلی تئوری قطب رشد بر کدام عامل است؟
 (۱) صنایع سنگین (۲) بازار آزاد (۳) صنایع پیش‌آهنگ (۴) سرمایه‌گذاری و توسعه شهرها
- ۶۳- برنامه‌ریزی به عنوان «راهنمای تغییر در درون سیستم اجتماعی»، از کیست؟
 (۱) فالودی (۲) فریدمن (۳) داکین (۴) واترستون
- ۶۴- اگر میزان مساحت اراضی مسکونی ۱۰۰۰,۰۰۰ مترمربع و جمعیت ساکن در آن ۵,۰۰۰ نفر باشد، تراکم خالص مسکونی چقدر خواهد بود؟
 (۱) ۵۰۰ (۲) ۲۵۰ (۳) ۵۰ (۴) ۲۵
- ۶۵- اگر سرانه زمین ۲۵ متر مربع بوده و تراکم آن ۴۰۰ باشد، مقدار کل زمین چند هکتار است؟
 (۱) ۱ (۲) ۲ (۳) ۳ (۴) ۴
- ۶۶- ایده شهرهای اقماری با کدام نوع از توسعه در ارتباط می‌باشد؟
 (۱) ملی (۲) محلی (۳) منطقه‌ای (۴) بین‌المللی
- ۶۷- در ساخت دوایر متحدالمرکز برگس، نوک پیکان در شکل روبه‌رو چه منطقه‌ای را مشخص می‌کند؟
 (۱) CBD (۲) در حال توسعه (۳) هسته مرکزی (۴) منطقه مسکونی
- ۶۸- طرح لوکور بوزیه در رابطه با ساخت شهر در چه سالی ارائه شد؟
 (۱) ۱۹۱۶ (۲) ۱۹۱۸ (۳) ۱۹۲۰ (۴) ۱۹۲۲
- ۶۹- چه گروهی در پاریس نظریه باغ مسکن‌ها را بیان نمودند؟
 (۱) ایده‌آلیست‌ها (۲) پدرگرایان (۳) نوگرایان (۴) ماتریالیست‌ها
- ۷۰- متوسط سرانه اراضی مسکونی در شهرها چند مترمربع بیان می‌شود؟
 (۱) ۶-۸ (۲) ۸-۱۰ (۳) ۱۰-۱۲ (۴) ۱۲-۱۵



- ۷۱- کدام گزینه در مورد زنجیره غذایی اکوسیستم‌ها صحیح‌تر است؟
 (۱) زنجیره‌های غذایی مستقل از یکدیگرند.
 (۲) بین اکثر زنجیره‌های غذایی حلقه‌های مشترک وجود دارد.
 (۳) از به هم پیوستن چند شبکه غذایی زنجیره غذایی در اکوسیستم‌ها شکل می‌گیرد.
 (۴) تعداد حلقه‌های تشکیل دهنده زنجیره‌های غذایی همیشه ثابت است.
- ۷۲- کدام گزینه در مورد ویژگی اکوسیستم‌های طبیعی مصداق دارد؟
 (۱) اکوسیستم‌های طبیعی تماماً پایدارند.
 (۲) مجموعه اکوسیستم‌های طبیعی، بکر می‌باشند.
 (۳) اکوسیستم‌های طبیعی، سیستم‌های باز هستند.
 (۴) تمامی اکوسیستم‌های طبیعی دارای ساختاری مشابهند.
- ۷۳- مشخصه اکوسیستم جنگل‌های بارانی گرمسیری کدام است؟
 (۱) چرخش سریع مواد مغذی، تنوع زیستی کم و رقابت اندک
 (۲) قابلیت تولید زیاد، رقابت فشرده و سرعت زیاد جریان انرژی
 (۳) رقابت فشرده، سرعت زیاد جریان انرژی و زنجیره غذایی کوتاه
 (۴) غلبه خزانداران، رقابت فشرده و سرعت زیاد جریان انرژی
- ۷۴- در مورد ویژگی‌های اکوسیستم دریایی کدام گزینه صحیح‌تر است؟
 (۱) فون دریا از تنوع کمی برخوردار است.
 (۲) میزان بیومس تولید شده در اکوسیستم دریایی بیشتر است.
 (۳) فلور و فون اکوسیستم دریایی نسبت به اکوسیستم خشکی متنوع‌تر است.
 (۴) فلور اکوسیستم دریایی نسبت به اکوسیستم‌های خشکی از تنوع کمتری برخوردار است.
- ۷۵- در جغرافیای زیستی در مطالعه روابط جانداران با محیط و جانداران با یکدیگر عمدتاً بر کدام موضوع تأکید می‌شود؟
 (۱) شناخت پتانسیل‌های محیطی
 (۲) شناخت تحولات محیطی
 (۳) پراکنش و انتشار جانداران
 (۴) تکامل و حرکت جانداران
- ۷۶- بیشترین بی‌نظمی‌های زمانی مربوط به کدام یک از عناصر اقلیمی است؟
 (۱) دما
 (۲) بارش
 (۳) رطوبت
 (۴) فشار
- ۷۷- عامل اصلی ریزش‌های جوی ایران در دوره سرد سال چیست؟
 (۱) عقب‌نشینی پرفشار جنب حاره
 (۲) ورود سیکلون‌های مدیترانه‌ای
 (۳) فعال شدن آنتی سیکلون سیبری
 (۴) گسترش بادهای غربی
- ۷۸- در تشکیل بیابان‌های ایران کدام عامل نقش اصلی را به عهده دارد؟
 (۱) کمبود بارش
 (۲) نزول دینامیکی هوا
 (۳) وزش بادهای شدید
 (۴) فراوانی تعداد روزهای آفتابی
- ۷۹- تفاوت‌های مکانی تابش در کدام یک از نواحی ایران بیشتر است؟
 (۱) کوهستان‌ها
 (۲) دشت‌ها
 (۳) جلگه‌ها
 (۴) زمین‌های پست
- ۸۰- تابش مؤثر زمینی یا بازتاب مؤثر، کدام است؟
 (۱) تابش مؤثر برای رشد بهینه گیاهان
 (۲) مجموع انرژی زمین‌تاب و تابش برگشتی اتمسفر
 (۳) بخشی از تابش که جذب زمین گردد و منعکس نشود.
 (۴) تفاضل بین انرژی زمین‌تاب و تابش برگشتی اتمسفر
- ۸۱- باتولیت کوه الوند عمدتاً از چه نوع سنگی تشکیل شده است؟
 (۱) آندزیت
 (۲) بازالت
 (۳) گرانیت
 (۴) گابرو
- ۸۲- میزان شیب دامنه‌ها در درجه اول از کدام عامل نتیجه می‌شود؟
 (۱) سنگ‌شناسی و مقاومت
 (۲) تأثیرات تکتونیک و قدمت
 (۳) شرایط اقلیمی منطقه و میزان فرسایش
 (۴) ضخامت چینه‌شناسی و میزان تأثیر هوازدگی
- ۸۳- کدام شکل هوازدگی و تخریب در ایران از وسعت و گستردگی بیشتری برخوردار است؟
 (۱) فیزیکی
 (۲) شیمیایی
 (۳) زیستی
 (۴) مکانیکی
- ۸۴- شاخص‌ترین عمل فرسایش آب‌های جاری در زاگرس موجب تشکیل کدام عارضه ژئومورفولوژیک شده است؟
 (۱) دره‌های عرضی یا تنگها
 (۲) مخروط افکنه‌های وسیع آبرفتی
 (۳) دشت‌های ناودیسسی و میان‌کوهی
 (۴) پادگانه‌های آبرفتی و تشکیل کنگلومرای بختیاری
- ۸۵- کدام ویژگی از خصوصیات شکل کوهها در ناحیه سیستان و بلوچستان است؟
 (۱) سفره‌های رورانده
 (۲) چهره کارستی و خشن
 (۳) هورست و گراین
 (۴) چهره هم‌شیبی (هوک بک)
- ۸۶- شمالی-جنوبی بودن جهت ارتفاعات شرق ایران ناشی از فشار است.
 (۱) بلوک هلمند و عربستان
 (۲) بلوک توران و بلوک هلمند
 (۳) بلوک هلمند و بلوک لوت
 (۴) بلوک لوت و بلوک توران
- ۸۷- ساختار عمودی جو از پایین به بالا کدام است؟
 (۱) استراتوسفر - تروپوسفر - یونوسفر - مزوسفر
 (۲) تروپوسفر - استراتوسفر - مزوسفر - یونوسفر
 (۳) تروپوسفر - مزوسفر - استراتوسفر - یونوسفر
 (۴) مزوسفر - استراتوسفر - یونوسفر - تروپوسفر
- ۸۸- سیستم غالب شکل‌زایی در قلمرو جنگلی کدام است؟
 (۱) انحلال و هیدروکلاستی
 (۲) کریوکلاستی و انحلال
 (۳) هالوکلاستی و ترموکلاستی
 (۴) هیدروکلاستی و ترموکلاستی
- ۸۹- اگر در اثر حرکت همگرایی تکتونیک در پهلو راست یک طاق‌دیس گسلی ایجاد شود که شیب گسل به سمت لولا یا محور طاق‌دیس باشد، چه نوع گسلی تشکیل شده است؟
 (۱) موافق عادی
 (۲) مخالف عادی
 (۳) موافق معکوس
 (۴) مخالف معکوس
- ۹۰- ناهمواری‌های واحد کپه داغ - هزار مسجد از کدام دسته اشکال ساختمانی محسوب می‌شوند؟
 (۱) آپلاشی
 (۲) ژورایی
 (۳) قطعه‌ای - گسلی
 (۴) سفره‌های رورانده

- ۹۱- رونالد جانستون، جغرافیدان برجسته انگلیسی در شناخت مکان، کدام عوامل را در نظر می گیرد؟
 (۱) محیط طبیعی و محیط انسانی
 (۲) محیط طبیعی و محیط انسان ساخت
 (۳) محیط طبیعی، محیط انسان ساخت و مردم
 (۴) بخشی از زمین که انسان در آن زندگی می کند
- ۹۲- اجزاء چهارگانه و هسته اصلی جغرافیا کدامند؟
 (۱) فضا، مکان، محیط و نقشه
 (۲) انسان، محیط، فعالیت و فضا
 (۳) فعالیت، روابط، فضا و محیط
 (۴) انسان، فعالیت، فضا و روابط
- ۹۳- نقطه مقابل جغرافیای منطقه‌ای کدام است؟
 (۱) جغرافیای نظام مند - سیستماتیک
 (۲) جغرافیای ناحیه‌ای - کارکردی
 (۳) جغرافیای نظام مند - موضوعی
 (۴) جغرافیای موضوعی - کاربردی
- ۹۴- از نظر ویدال دولابلش جغرافیای مدرن چگونه علمی است؟
 (۱) علم مطالعه فضا
 (۲) علم مطالعه مکانها
 (۳) علم مطالعه قوانین
 (۴) علم مطالعه روابط متقابل
- ۹۵- دیوید هاروی با بکارگیری کدام مفهوم، انقلابی در تفکرات جغرافیایی اواخر قرن بیستم ایجاد کرد؟
 (۱) خردگرایی
 (۲) زیباشناختی
 (۳) عدالت اجتماعی
 (۴) روابط فرهنگ و انسان
- ۹۶- نگرش قرون وسطایی به جهان تحت تأثیر عقاید چه کسی بود؟
 (۱) اراتوستن
 (۲) افلاطون
 (۳) سقراط
 (۴) ارسطو
- ۹۷- ظهور کدام پارادایم‌ها، جبر محیطی رانزل و امکان‌گرایی ویدال را کنار گذاشت؟
 (۱) امکان‌گرایی و جبر محیطی
 (۲) امکان‌گرایی و چشم انداز
 (۳) مورفولوژی چشم انداز و کورولوژی
 (۴) سازمان فضایی و جبر جغرافیایی
- ۹۸- کدام مکتب، امانوئل کانت را بیش از همه تحت تأثیر قرار داده است؟
 (۱) تجربه‌گرایی
 (۲) امکان‌گرایی
 (۳) استثناء‌گرایی
 (۴) خردگرایی دکارتی
- ۹۹- کدام یک از مفاهیم در علم جغرافیا منطبق با مکتب جبر جغرافیایی است؟
 (۱) کرویت
 (۲) پسایند
 (۳) تخریب و بنا
 (۴) مرکز جاذبه جغرافیایی
- ۱۰۰- این گفته کارل ریتر در تبیین کدام یک از مفاهیم در جغرافیاست؟
 « خداوند سیاره زمین را به عنوان یک مکتب برای انسان خلق کرده است »
 (۱) مذهب
 (۲) فرهنگ
 (۳) محیط
 (۴) ناحیه
- ۱۰۱- در کدام نوع از جغرافیا، کوشش در جهت پیوند عملکردها، افراد، ساختارهای اجتماعی، زمان، فضا و مکان است؟
 (۱) جغرافیای انسانی
 (۲) جغرافیای طبیعی
 (۳) جغرافیای زمان
 (۴) جغرافیای تاریخی
- ۱۰۲- عامل وجودی پارادایم‌ها در جغرافیا چیست؟
 (۱) مثالواره‌های جغرافیایی
 (۲) نظریه‌های جغرافیایی
 (۳) مدل‌های جغرافیایی
 (۴) مکتبهای جغرافیایی
- ۱۰۳- کدام مورد از تأثیرات فرانوگرایی (پست مدرنیسم) در جغرافیاست؟
 (۱) احیای اصول و قواعد قدیمی در جغرافیا
 (۲) حذف باورهای سنتی در تحلیل‌های جغرافیایی
 (۳) افزایش سریع نظریه‌های اجتماعی در تحلیل‌های جغرافیایی
 (۴) اعتبار یافتن تبیین اثبات‌گرایی در مقابل تبیین تفسیری در جغرافیا
- ۱۰۴- فلسفه جغرافیا به چه معناست؟
 (۱) تحلیل زبان و افکار جغرافیایی
 (۲) اندیشه خردمندانه درباره موضوعات جغرافیایی
 (۳) تفکر و تعمیم نظریات جغرافیایی
 (۴) نظام دانستنی‌های آزمودنی و سنجش‌پذیر در جغرافیا
- ۱۰۵- یکپارچگی در جغرافیای انسانی می تواند رهیافتی از و جامعه باشد.
 (۱) فضا، رفتار
 (۲) فضا، زمان
 (۳) عملکرد، رفتار
 (۴) عملکرد، فضا
- ۱۰۶- امروزه محتوای تعاریف ارائه شده در مورد جغرافیا با تغییر شرایط تغییر می کند.
 (۱) طبیعی
 (۲) سیاسی
 (۳) اقتصادی
 (۴) اجتماعی
- ۱۰۷- تفکرات تقلیدی و ترجمه‌ای در جغرافیای انسانی در کدام کشورها قادر به ریشه‌یابی مسائل نشده است؟
 (۱) در حال توسعه
 (۲) توسعه نیافته
 (۳) سوسیالیستی
 (۴) سرمایه‌داری
- ۱۰۸- دیدگاه تجربه‌گرا در جغرافیا با کدام ایدئولوژی همراهی می کند؟
 (۱) محافظه‌کارانه
 (۲) طبیعت‌گرایانه
 (۳) آنارشستی
 (۴) انقلابی
- ۱۰۹- مفهوم نقشه ذهنی در چارچوب کدام یک از مفاهیم محیط قرار می گیرد؟
 (۱) محیط شخصی
 (۲) محیط پدیداری
 (۳) محیط جغرافیایی
 (۴) محیط زمینه‌ساز
- ۱۱۰- نمایندگان کدام مکتب جغرافیایی معتقدند محیط طبیعی به صورت برده‌ی انسان عمل می کند؟
 (۱) استثناء‌گرایی
 (۲) احتمال‌گرایی
 (۳) امکان‌گرایی
 (۴) جبر محیطی

- ۱۱۱- در کدام مدل بین شهر و روستا تضادی وجود ندارد؟
 (۱) بازماندگی (۲) پیوستگی (۳) کارکردی (۴) وابستگی
- ۱۱۲- مدل مرکز - پیرامون نظریه چه کسی است؟
 (۱) کریستالر (۲) جان فریدمن (۳) پربیش (۴) هانس بوبک
- ۱۱۳- معیار واگذاری زمین به روستاییان در اصلاحات ارضی (۱۳۴۱ ش) چه بود؟
 (۱) نسق زراعی (۲) سهم‌بری از اراضی (۳) سهم‌بری از منابع آب (۴) ساکن روستا بودن به تشخیص هیأت هفت نفره
- ۱۱۴- نسبت تیره و ایل چیست؟
 (۱) هر ایل از چند تیره تشکیل می‌شود. (۲) هر تیره از چند ایل تشکیل می‌شود. (۳) با افزایش تعداد افراد، یک تیره به ایل تبدیل می‌شود. (۴) با افزایش تعداد افراد، یک ایل به تیره تبدیل می‌شود.
- ۱۱۵- منظور از شهرنشینی روستایی چیست؟
 (۱) تقلید مظاهر زندگی شهری در روستاها (۲) همان شهرگرایی که با زندگی شهری در ارتباط است (۳) انتقال شیوه‌های رفتاری شهری توسط شهرنشینان به روستاها (۴) انتقال شیوه‌های رفتاری روستاها توسط روستاییان به شهرها
- ۱۱۶- چشم‌انداز جغرافیایی عبارت است از
 (۱) فضای حاصل از روابط خاص اجتماعی - اقتصادی در چشم‌انداز طبیعی (۲) فضای حاصل از نیروهای درونی یک جامعه که دارای بعد مکانی و زمانی می‌باشد (۳) فضای حاصل از برآیند مجموعه عوامل و نیروهای چشم‌انداز طبیعی و چشم‌انداز فرهنگی (۴) بخشی از چشم‌انداز که به واسطه تأثیرگذاری مداوم و پویای گروه‌های انسانی بر یکدیگر و بر محیط طبیعی به وجود می‌آید
- ۱۱۷- موقعیتی که بیانگر اهمیت، جایگاه و دامنه ارتباط یک روستا با روستاهای دور و نزدیک است چه نوع موقعیتی است؟
 (۱) محلی (۲) ناحیه‌ای (۳) فراناچه‌ای (۴) ملی
- ۱۱۸- تعداد بنه در هر روستا به چه عواملی بستگی داشت؟
 (۱) ابزار تولید (۲) آب و زمین (۳) سرمایه (۴) نیروی کار
- ۱۱۹- فعالیت باغداری در کدام استان بیشتر است؟
 (۱) آذربایجان شرقی (۲) سمنان (۳) خراسان جنوبی (۴) سیستان و بلوچستان
- ۱۲۰- بر اساس سرشماری سال ۱۳۸۵ نسبت جمعیت روستایی کدام استان بیشتر است؟
 (۱) آذربایجان غربی (۲) بوشهر (۳) سمنان (۴) هرمزگان
- ۱۲۱- گردشگری روستایی در کدام استان نقش بیشتری در اقتصاد روستایی دارد؟
 (۱) زنجان (۲) مرکزی (۳) گیلان (۴) فارس
- ۱۲۲- جایگاه امنیت در شکل سکونت‌گاه‌های روستایی چیست؟
 (۱) موضوع امنیت در حوزه‌های حاشیه شهری دارای اهمیت است. (۲) امنیت در تجمع و تفرق روستاهای ایران اهمیتی نداشته است. (۳) امنیت همواره در تجمع و تفرق روستاهای ایران دارای نقش محسوسی نبوده است. (۴) در تفرق و تجمع مسکن روستایی ایران موضوع امنیت دارای اولویت اول است.
- ۱۲۳- الگوهای سکونت‌گاه‌های روستایی کدامند؟
 (۱) خطی، مجتمع و میدان‌گاهی (۲) خطی، کانونی و صفحه‌ای (۳) مجتمع، متفرق و خطی (۴) صفحه‌ای، مجتمع و تلی
- ۱۲۴- انواع رایج روستاهای کانونی در اروپای مرکزی کدامند؟
 (۱) خطی و مرتعی (۲) مجتمع و میدان‌گاهی (۳) خطی و مدور (۴) مدور و مرتعی
- ۱۲۵- «گِرا» چیست؟
 (۱) نوعی مرجان (۲) نوعی روستای کانونی (۳) نام قبیله‌ای در آفریقا (۴) نوعی زندگی مبتنی بر کوچ
- ۱۲۶- کلبه‌های بزرگ اشتراکی در کدام قسمت از جهان مشاهده می‌شوند؟
 (۱) آسیای مرکزی (۲) آفریقای جنوبی (۳) کشورهای کمونیستی (۴) دره رود آمازون
- ۱۲۷- قطعه قطعه شدن زمین‌های روستایی بیشتر تحت تأثیر کدام عامل است؟
 (۱) ارت (۲) اصلاحات ارضی (۳) عوامل اقتصادی (۴) کمبود آب
- ۱۲۸- جنبش باغ شهر در کجا و در چه سالی مطرح شد؟
 (۱) آلمان - ۱۸۹۰ (۲) انگلستان - ۱۸۹۸ (۳) آلمان - ۱۹۱۰ (۴) انگلستان - ۱۹۸۰
- ۱۲۹- سرمایه‌داری بهره‌بری در کدام مرحله از تکامل اجتماعی جای دارد؟
 (۱) بین مرحله برده‌داری و جامعه طبقاتی (۲) بین مرحله سرمایه‌داری غیرتولیدی و تولیدی (۳) بین مرحله فنودالیزم و سرمایه‌داری غیرتولیدی (۴) بین مرحله جامعه زراعی طبقاتی و سرمایه‌داری تولیدی
- ۱۳۰- عوامل کلی دخالت‌کننده در سکونت غیردائمی و کوچ کدامند؟
 (۱) رابطه انسان و محیط (۲) سنت و آداب اجتماعی (۳) دسترسی به مراتع درجه یک (۴) شرایط نامناسب آب و خاک و سنت‌های تاریخی

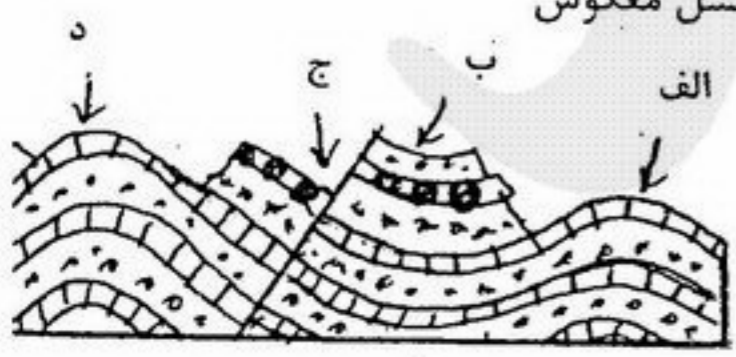
- ۱۳۱- نظریه‌ی مکان مرکزی کریستالر در چه محیطی امکان‌پذیر است؟
 (۱) فضای همگن
 (۲) فضای ناهمگن
 (۳) فضای یکنواخت با فواصل متفاوت
 (۴) فضای یکنواخت با فواصل برابر
- ۱۳۲- کدام راهبرد را برای پیشرفت و توسعه نواحی کمتر توسعه یافته، می‌توان پیشنهاد داد؟
 (۱) ایجاد قطب رشد
 (۲) توسعه اقتصاد محلی
 (۳) ایجاد مکان مرکزی
 (۴) به کارگیری توان‌های اقتصادی
- ۱۳۳- الگوی ساختارگرا در برنامه‌ریزی روستایی و ناحیه‌ای بر چه چیز تأکید دارد؟
 (۱) عدالت اجتماعی و توزیع ثمرات رشد
 (۲) توسعه‌ی متوازن روستایی و شهری
 (۳) برنامه‌ریزی در زیرساخت‌های اساسی جامعه
 (۴) عدالت اجتماعی و رشد اقتصادی به طور همزمان
- ۱۳۴- مهمترین علت عدم اجرای کامل طرح‌های هادی روستایی در کشور، چیست؟
 (۱) کمبود اعتبارات لازم برای اجرا
 (۲) عدم انطباق طرح‌ها با نیازهای جامعه روستایی
 (۳) ضعف مشارکت مردمی در فرآیند تهیه و اجرا
 (۴) عدم هماهنگی بین سازمان‌ها و نهادهای اجرایی
- ۱۳۵- سیاست اسکان مجدد، متأثر از کدام نظریه می‌باشد؟
 (۱) نظریه‌های مکان مرکزی
 (۲) نظریه‌های برنامه‌ریزی عقلایی
 (۳) نظریه توسعه اجتماعات محلی
 (۴) نظریه‌های برنامه‌ریزی مراکز روستایی
- ۱۳۶- قانون شوراهای شهر و روستا، در سال ۱۳۵۰ با چه هدفی تصویب شد؟
 (۱) توسعه محلی
 (۲) تمرکززدایی
 (۳) مشارکت مردم
 (۴) خودیاری محلی
- ۱۳۷- پیش نیاز کاربری اراضی به منظور بهره‌برداری بهتر کدام مطالعات و در چه سطحی می‌باشد؟
 (۱) تعیین واحدهای اراضی - نیمه تفصیلی
 (۲) قابلیت‌های اراضی - اجمالی
 (۳) تعیین تناسب اراضی - اجمالی
 (۴) ارزیابی اراضی - تفصیلی
- ۱۳۸- آر.پی. میسرا با توجه به وسعت، حجم فعالیت و جمعیت در هر کشور کدام سطح‌بندی را برای کانون‌های رشد و توسعه از بالا به پایین به کار برده است؟
 (۱) قطب رشد، مرکز رشد، نقطه رشد، مراکز خدماتی، روستاهای مرکزی و روستا
 (۲) قطب رشد، مراکز خدماتی، مرکز رشد، نقطه رشد، روستاهای مرکزی و روستا
 (۳) روستاهای مرکزی، قطب رشد، مرکز رشد، نقطه رشد، مراکز خدماتی و روستا
 (۴) مرکز رشد، قطب رشد، مراکز خدماتی، نقطه رشد، روستاهای مرکزی و روستا
- ۱۳۹- در برنامه‌ریزی روستایی «حوزه نفوذ» چگونه تعریف می‌شود؟
 (۱) فضای جغرافیایی نامحدودی که با عامل تأثیر تحدید حدود می‌شود.
 (۲) فضای نسبتاً پهناوری که از یک سکونت‌گاه واقع در آن تأثیر می‌پذیرد.
 (۳) فضای محدودی که هر عملی در آن قابل انتشار است.
 (۴) فضای جغرافیایی محدودی که عوامل تأثیرگذار در آن فضا عمل می‌نمایند.
- ۱۴۰- هدف از «ارزیابی اراضی» چیست و در ایران کدام سازمان عهده‌دار آن می‌باشد؟
 (۱) کلاسه‌بندی اراضی شهری به منظور ساخت و ساز شهری - شهرداری‌ها
 (۲) تعیین واحدهای اراضی به منظور کشت منطقه‌ای - وزارت کشاورزی
 (۳) شناخت قابلیت‌ها و تناسب اراضی - مؤسسه تحقیقات آب و خاک
 (۴) طبقه‌بندی اراضی به منظور دریافت مالیات - وزارت دارایی
- ۱۴۱- اولین گام برنامه‌ریزی منطقه‌ای چه بود و توسط چه کسی پیشنهاد شد؟
 (۱) رشد کلی - هارود
 (۲) برنامه‌ریزی مکانی - میسرا
 (۳) آنالیز تاکسونومی - آندرسون
 (۴) توجه به اقتصاد - اروین
- ۱۴۲- در کدام یک از اشکال برنامه‌ریزی مشارکت مردمی مورد نیاز است؟
 (۱) برنامه‌ریزی ملی
 (۲) برنامه‌ریزی توسعه
 (۳) برنامه‌ریزی منطقه‌ای
 (۴) برنامه‌ریزی فیزیکی
- ۱۴۳- برنامه توسعه اقتصادی - اجتماعی و فرهنگی جمهوری اسلامی ایران جزء کدام یک از برنامه‌ها می‌باشد و طول آن چه مدت است؟
 (۱) برنامه کوتاه مدت - ۲ سال
 (۲) برنامه میان مدت - ۵ سال
 (۳) برنامه بلندمدت - ۱۰ سال
 (۴) برنامه بلند مدت - ۷ سال
- ۱۴۴- در کدام یک از مراحل رشد اقتصادی رستو تغییرات عمده‌ای در نسبت جمعیت شهری و روستایی به وجود می‌آید؟
 (۱) مرحله گذار
 (۲) مرحله خیزش
 (۳) مصرف انبوه
 (۴) حرکت به سوی بلوغ
- ۱۴۵- نقاط عطف جمعیتی روستاهای ایران با کدام عناوین و در چه سال‌هایی اتفاق افتاده است؟
 (۱) ۱۳۵۹ شروع مهاجرت، ۱۳۶۱ حداکثر مهاجرت روستاییان
 (۲) ۱۳۵۹ شروع رشد سریع جمعیتی، ۱۳۶۱ رسیدن به حداکثر رشد جمعیت
 (۳) ۱۳۵۹ برابری جمعیت شهر و روستا، ۱۳۶۰ فزونی جمعیت شهری به روستایی
 (۴) ۱۳۶۰ برابری جمعیت شهر و روستا، ۱۳۶۱ فزونی جمعیت شهری به روستایی

- ۱۴۶- مهمترین عوارض نامطلوب اجرای سیاست ادغام و تجمیع روستاها در کشور کدام مسائل بوده است؟
 (۱) اقتصادی (۲) زیست محیطی (۳) کالبدی و فضایی (۴) اجتماعی و فرهنگی
- ۱۴۷- مطالعات نیمه تفصیلی خاک از نوع مطالعات ارزیابی اراضی با تجزیه و تحلیل‌های و از نوع می‌باشد.
 (۱) اجمالی - کیفی (۲) گسترده‌تر - کیفی (۳) گسترده‌تر - کمی (۴) بسیار مفصل - کیفی
- ۱۴۸- در برنامه‌ریزی روستایی و ناحیه‌ای، برنامه‌های ساختاری در کدام سطح از برنامه‌ریزی تهیه و اجرا می‌شوند؟
 (۱) خرد (۲) کلان (۳) میانی (۴) بلند
- ۱۴۹- نگرش فضایی در برنامه‌های توسعه و عمران روستایی در ایران در ابتدا در کدام برنامه عمرانی ارائه شده است؟
 (۱) سوم (۲) چهارم (۳) پنجم (۴) ششم
- ۱۵۰- وجه تمایز بین سیاستگذاری ناحیه‌ای و برنامه‌ریزی ناحیه‌ای کدام است؟
 (۱) سیاستگذاری ناحیه‌ای برای تعادل‌های درون ناحیه‌ای و برنامه‌ریزی ناحیه‌ای برای تعادل‌های بین ناحیه‌ای مناسب‌تر است.
 (۲) سیاستگذاری ناحیه‌ای برای تعادل‌های بین ناحیه‌ای و برنامه‌ریزی ناحیه‌ای برای تعادل‌های درون ناحیه‌ای مناسب‌تر است.
 (۳) سیاستگذاری ناحیه‌ای با نگرش فضایی و برنامه‌ریزی ناحیه‌ای با نگرش فزاینده به توسعه می‌نگرد.
 (۴) سیاستگذاری ناحیه‌ای با نگرش بخشی و برنامه‌ریزی ناحیه‌ای با نگرش بین بخشی به توسعه می‌نگرد.

ژئومورفولوژی (مبانی و ایران)

- ۱۵۱- چنانچه حرکت تکتونیک در طول نیمرخ طولی و به سوی حوضه، راستای بالا رونده داشته باشد، رسوب‌گذاری در مخروط افکنه چگونه خواهد بود؟
 (۱) مکان رسوب‌گذاری به سوی قاعده مخروط جابه‌جا می‌شود.
 (۲) بافت رسوبات درشت‌تر شده و شیب مخروط افزایش می‌یابد.
 (۳) رسوب‌گذاری در مخروط بیشتر شده و به سوی آبراهه و بالا دست توسعه می‌یابد.
 (۴) حجم رسوب‌گذاری در مخروط و دفعات تغییر مسیر شبکه افزایش می‌یابد.
- ۱۵۲- در میان انواع هرز آبهای اولیه علت اصلی تشکیل شبکه‌های درهم در سطح دامنه و تفاوت فرآیند شستشو توسط آنها با شبکه‌های خطی مستقیم چیست؟
 (۱) شدت بارش - نفوذپذیری در شبکه درهم بیشتر است.
 (۲) شیب دامنه - عمق و میزان شستشو توسط شبکه درهم کمتر است.
 (۳) بافت رسوب سطح دامنه - تشکیل اراضی بدلندی توسط شبکه درهم سریعتر است.
 (۴) مدت بارش - در بارشهای طولانی مدت شستشو توسط شبکه درهم بیشتر است.
- ۱۵۳- مهمترین عوامل و شرایطی که در فراوانی رویکرد پدیده لغزش مؤثرند کدامند؟
 (۱) بافت رسوب، عملکردگسلها، حفر رودخانه و شرایط اقلیمی
 (۲) فعالیت‌های انسانی، یخبندان و ذوب یخ، حجم بارش و پوشش گیاهی
 (۳) وجود سطح لغزش، شیب، آب زیرزمینی و ضخامت و حجم توده لغزشی
 (۴) نفوذپذیری سطح دامنه، ضخامت رسوب سطحی، بافت رسوب و نفوذپذیری
- ۱۵۴- محیط شکل‌زایی مجاور یخچالی فعال، کدام سطوح ارتفاعی زاگرس را در بر می‌گیرد؟
 (۱) کمتر از ۲۵۰۰ متر
 (۲) بین ۲۵۰۰ تا ۳۵۰۰ متر
 (۳) بالاتر از ۳۵۰۰ متر
 (۴) بالاتر از ۴۵۰۰ متر
- ۱۵۵- تخریب سنگ گرانیت و تشکیل آرن عمدتاً ناشی از کدام ویژگی سنگ است؟
 (۱) درجه سختی و بافت
 (۲) شکل و رنگ کانیها
 (۳) رنگ و خواص شیمیایی کانیها
 (۴) اندازه و جنس بلورها آنها
- ۱۵۶- خط الرأس کوز و دره‌های نسبتاً عمیق‌تر و عریض‌تر در بدلندها، نشانه بدلندهای است.
 (۱) قدیمی‌تر و تکامل یافته‌تر
 (۲) جوان با بافت رسوبی ریزدانه
 (۳) مناطق مرطوب با بارش زیاد
 (۴) مناطق خشک با بافت رسوبی ناهمگن
- ۱۵۷- الگوی شبکه هیدروگرافی در سطح دشت سرها چگونه است؟
 (۱) داربستی (۲) موازی (۳) شاخه درختی (۴) پنجه‌ای
- ۱۵۸- چنانچه سنگهای قطعه سمت راست یک گسل فرسایش یافته، قدیمی‌تر بوده و شیب گسل به سمت چپ باشد، راستای جهش و نوع گسل کدام است؟
 (۱) قطعه سمت راست فرو رو و گسل معکوس
 (۲) قطعه سمت راست فرارو و گسل عادی
 (۳) قطعه سمت چپ فرارو و گسل عادی
 (۴) قطعه سمت چپ فرارو و گسل معکوس

- ۱۵۹- عوارض و لندفرمهای مشخص شده در شکل به ترتیب کدامند؟
 (۱) الف) آنتی‌کلینال، ب) ناو مرتفع، ج) گسل معکوس موافق، د) کمب
 (۲) الف) طاقدیس، ب) ناو منعلق، ج) گسل عادی مخالف، د) طاق مشتق
 (۳) الف) لولای طاقدیس ب) لولای ناودیس ج) گسل عادی موافق د) دره یالی
 (۴) الف) چین در سیستم ژورایی، ب) ناودیس برگشته، ج) گسل رورانده مخالف، د) میان طاق



- ۱۶۰- به ترتیب کدام نمونه از شبکه‌های هیدروگرافی در یک سیستم چین خورده حالت انطباق با ساختمان زمین‌شناسی و ساختمان چینه‌شناسی را نشان می‌دهند؟
- (۱) شبکه طولی موازی با میان طاق- دره عرضی در تناوب سخت و سست
 - (۲) دره ناودیسی- گپ در لایه مقاوم
 - (۳) کمب - کلیپ در سفره رورانده
 - (۴) دره یالی - شبکه طولی منطبق با سنگ سست
- ۱۶۱- فلاتهای مثلثی شکل و دره‌هایی که در نتیجه حفر شبکه‌های زهکشی واگرا در سطح مخروطهای آتشفشانی ایجاد می‌شوند به ترتیب کدامند؟
- (۱) پلانز - بارانکو (۲) مزا - کالدیرا (۳) سالوت - مآر (۴) کلوماسیف - کلوت
- ۱۶۲- تعداد انشعابات رودخانه‌ای در یک منطقه در درجه اول وابسته به کدام عوامل است؟
- (۱) ویژگیهای سنگ شناسی و مقاومت سنگ
 - (۲) ساختمان زمین شناسی و چینه‌شناسی منطقه
 - (۳) شیب توپوگرافی دامنه‌ها و حجم بارش
 - (۴) ویژگیهای بارش منطقه و پوشش گیاهی
- ۱۶۳- از نظر شکل حوضه‌ها به ترتیب قابلیت سیل خیزی در کدام یک بیشتر است؟
- (۱) پهن، دراز و گرد (۲) پهن، گرد و دراز (۳) دراز، پهن و گرد (۴) گرد، پهن و دراز
- ۱۶۴- وجود سازندهای کالروملانژ یا افیولیت ملانژ در یک منطقه نشانگر چیست؟
- (۱) وجود شکستهای تکتونیک و تزریق مواد درونی
 - (۲) باز شدن صفحات و واگرایی آنها نسبت به هم
 - (۳) محل سابداکشن و زیرراندگی صفحات تکتونیک
 - (۴) محل اتصال و جوش خوردگی صفحات تکتونیک
- ۱۶۵- فراوان‌ترین و تکامل یافته‌ترین اشکال کارست در کدام یک از نواحی مورفوتکتونیک ایران وجود دارند؟
- (۱) البرز (۲) کپه داغ (۳) زاگرس (۴) مکران
- ۱۶۶- گلاسی‌ها (دشت‌های فرسایشی) عمدتاً در تشکیل و توسعه جلگه ساحلی کدام ناحیه نقش داشته‌اند؟
- (۱) بوشهر (۲) خوزستان (۳) گیلان (۴) عمان
- ۱۶۷- به کدام دلیل ایران میانی از واحدهای مورفوتکتونیک متنوعی ساخته شده است؟
- (۱) حاکمیت فرسایش بادی و سیلابی
 - (۲) تحرک شدید زمین در مزوزوئیک و سنوزوئیک
 - (۳) برخورداری از ویژگی پلاتفرمی در پالنوزوئیک
 - (۴) موقعیت بین قاره‌ای ایران و فرونشینی بخش مرکزی
- ۱۶۸- مهمترین عامل و شاخص برای تعیین حدود واحدهای مورفوتکتونیک ایران کدام است؟
- (۱) سابقه تکتونیک و سازندها
 - (۲) امتداد و روند گسلهای اصلی
 - (۳) امتداد چین خوردگی‌ها و ارتفاع آنها
 - (۴) جنس و سن سازندهای زمین‌شناسی
- ۱۶۹- علت اصلی داشتن امتداد و موقعیت مشخص در تشکیل آتشفشانهای ایران کدام است؟
- (۱) شکستهای تکتونیک و امتداد گسلها
 - (۲) انطباق با محور چین خوردگی‌های ایران
 - (۳) امتداد زیرراندگی صفحات همگرای حاشیه‌ای
 - (۴) قرار گرفتن در حاشیه پوسته‌های مقاوم و پایدار ایران مرکزی
- ۱۷۰- وسیع‌ترین توده‌های ماسه‌های بادی ساحلی در کدام منطقه از ایران واقع شده‌اند؟
- (۱) جلگه خوزستان تا بوشهر
 - (۲) سواحل شرقی خزر و ترکمن صحرا
 - (۳) جلگه ساحلی مکران و شرق هرمز
 - (۴) جلگه ساحلی خلیج فارس بین بوشهر تا بندر لنگه

- ۱۷۱- رابطه تغییرات دما و ارتفاع در لایه تروپوسفر چگونه است؟
 (۱) مستقیم با نرخ ۶ در هزار
 (۲) معکوس با نرخ ۶ در هزار
 (۳) مستقیم با نرخ ۱۰ در هزار
 (۴) معکوس با نرخ ۱۰ در هزار
- ۱۷۲- خط فرضی تروپوپاز به ترتیب در استوا، معتدله و قطب در ارتفاع متوسط چند کیلومتری قرار می‌گیرد؟
 (۱) ۸، ۱۱، ۲۰ و ۸
 (۲) ۱۰، ۱۲، ۱۵ و ۱۰
 (۳) ۸ و ۱۱، ۱۸
 (۴) ۸ و ۱۱، ۲۲
- ۱۷۳- پدیده غالب در استراتوسفر کدام است؟
 (۱) بادهای شدید
 (۲) گرمای نامحسوس
 (۳) کاهش ناگهانی دما
 (۴) تشکیل مولکول سه اتمی اکسیژن
- ۱۷۴- در روی خط استوا بالاترین ارتفاع خورشید چقدر بوده و در چه زمانی رخ می‌دهد؟
 (۱) ۷۵ درجه - اول فروردین
 (۲) ۸۰ درجه - اول مهر
 (۳) ۹۰ درجه - اول مهر و اول فروردین
 (۴) ۹۰ درجه - اول تیر
- ۱۷۵- اثر ابرها بر دما عمدتاً شامل کدام مورد می‌شود؟
 (۱) کاهش دامنه نوسان دما
 (۲) افزایش دامنه نوسان دما
 (۳) افزایش دمای حداکثر
 (۴) کاهش دمای حداقل
- ۱۷۶- در فرآیند پخش، اگر اندازه ذرات کوچکتر از طول موج تابش خورشید باشند نوع پخش کدام است؟
 (۱) انتخابی
 (۲) غیرانتخابی
 (۳) مای
 (۴) رالی
- ۱۷۷- در سال‌های لانینو معمولاً کدام شرایط در ایران بارزتر است؟
 (۱) ترسالی
 (۲) خشکسالی
 (۳) گرم و مرطوب
 (۴) سرد و خشک
- ۱۷۸- بیشترین فراوانی بادهای فون در ایران مربوط به کدام قسمت از کشور است؟
 (۱) سواحل شمالی کشور
 (۲) شمال شرق کشور
 (۳) شمال غرب کشور
 (۴) دامنه پشت به باد زاگرس
- ۱۷۹- در کدام یک از مناطق سیاره زمین گاهی خورشید در طی سال موقع ظهر از شمال و گاهی از جنوب می‌تابد؟
 (۱) عرض‌های میانه
 (۲) بین مدار قطبی و قطب شمال و جنوب
 (۳) بین خط استوا و مدارهای رأس‌السرطان و رأس‌جدی
 (۴) در هیچ نقطه خورشید از دو جهت نمی‌تابد.
- ۱۸۰- در کدام قسمت از امواج بادهای غربی واگرایی بالایی وجود دارد؟
 (۱) جلوی محور ناوه
 (۲) عقب محور ناوه
 (۳) در محل انحنای سمت قطب موج
 (۴) در محل انحنای سمت استوای موج
- ۱۸۱- کنترل‌کننده بارش‌های جنوب و جنوب غرب ایران کدام سامانه اقلیمی است؟
 (۱) موسمی
 (۲) سودانی
 (۳) مدیترانه‌ای
 (۴) همرفتی شمال عربستان و موسمی
- ۱۸۲- دمای تر به کدام معناست؟
 (۱) پایین‌ترین دمایی که هوا به دلیل وقوع بارندگی به دست می‌آورد.
 (۲) پایین‌ترین دمایی که توده هوا به علت افزایش فشار به دست می‌آورد.
 (۳) بالاترین دمایی که توده هوا به علت تبخیر آب به درون آن به دست می‌آورد.
 (۴) پایین‌ترین دمایی که هوا به علت تبخیر آب به درون آن در فشار ثابت به دست می‌آورد.
- ۱۸۳- شکل روبرو سمت و سرعت باد را بر روی نقشه‌های هوا نشان می‌دهد. در این شکل سمت و سرعت باد چگونه است؟
 (۱) ۲/۵ متر بر ثانیه - شمالی
 (۲) ۱۲۰ نات - شرقی
 (۳) ۲۵ نات - شمالی
 (۴) ۲۵ متر بر ثانیه - شرقی
- ۱۸۴- ادامه صعود هوا بعد از تشکیل ابر همراه با کاهش دمای کمتری است، چون
 (۱) ابرها جذب‌کننده هستند.
 (۲) گرمای نهان تبخیر به درون هوا آزاد می‌شود.
 (۳) ابرها تابش موج بلند زمین را جذب می‌کنند.
 (۴) ابرها تابش خورشیدی را بیشتر از سایر عناصر جذب می‌کنند.
- ۱۸۵- یک توده هوا با درجه حرارت بیشتر از سطحی که بر روی آن قرار گرفته است را چه می‌نامند؟
 (۱) توده هوای گرم
 (۲) توده هوای سرد
 (۳) توده هوای پایدار
 (۴) توده هوای خنثی
- ۱۸۶- دلیل این که سیستم‌های باران‌زا در جنوب غرب ایران در فصل زمستان نیز گاه همراه با رعد و برق می‌باشند، چیست؟
 (۱) ایجاد جبهه‌های جوی شدید
 (۲) وجود رطوبت فراوان در درون هوا
 (۳) مکانیسم‌های صعود همرفتی شدید در منطقه
 (۴) صعود شدید توده‌های هوا در اثر برخورد با ارتفاعات زاگرس
- ۱۸۷- کدام حالت در جلو و عقب یک سیکلون حاکم است؟
 (۱) قسمت جلو سیکلون خشک‌تر از قسمت عقب آن است.
 (۲) قسمت جلو سیکلون گرم‌تر از قسمت عقب آن است.
 (۳) قسمت جلو سیکلون سردتر از قسمت عقب آن است.
 (۴) دما در جلو و عقب سیکلون تفاوتی نمی‌کند.



۱۸۸- کدام گزینه در خصوص باد منجیل، صحیح است؟

- ۱) از سمت دریا به سمت ارتفاعات می‌وزد و بیشترین سرعت آن در طول روز می‌باشد.
- ۲) از سمت خشکی‌های مرکزی کشور به سمت دریا می‌وزد و بیشترین سرعت آن در اوایل صبح می‌باشد.
- ۳) از سمت ارتفاعات البرز به سمت دریاچه خزر می‌وزد و سرعت آن در طول شب بیشتر از روز است.
- ۴) از سمت دریای خزر به داخل کشور می‌وزد و بیشترین سرعت آن در اوایل بعدازظهر است.

۱۸۹- کدام گزینه در مورد هوای خشک و مرطوب، صحیح است؟

- ۱) هوای مرطوب سنگین‌تر از هوای خشک است چون وزن مخصوص آب بالاتر است.
- ۲) هوای خشک سنگین‌تر از هوای مرطوب است چون وزن مخصوص بالاتری دارد.
- ۳) هوای خشک راحت‌تر از هوای مرطوب صعود می‌کند چون زودتر گرم می‌شود.
- ۴) هوای خشک و مرطوب تفاوت چندانی ندارند چون عامل اصلی حجم هوا است نه ترکیب هوا.

۱۹۰- نسبت اختلاط عبارت است از

- ۱) مقدار بخار آبی که هوا می‌تواند در حال اشباع داشته باشد
- ۲) مقدار بخار آب موجود در یک کیلوگرم هوا (یا یک متر مکعب هوا)
- ۳) مقدار بخار آب موجود در یک کیلوگرم (یا یک متر مکعب) هوای خشک
- ۴) مقدار بخار آب موجود در یک حجم هوا به حداکثر بخار آبی که در همان حجم و دما می‌تواند داشته باشد

- ۱۹۱- بیشترین مقدار از آب‌های سطحی جاری (رود) در کدام منطقه از کشور جاری است؟
 (۱) مناطق داخلی
 (۲) خوزستان
 (۳) گیلان و مازندران
 (۴) آذربایجان شرقی و آذربایجان غربی
- ۱۹۲- کدام یک از منابع تأمین کننده اکسیژن محلول در محیط خاک است؟
 (۱) تنفس ریشه‌ها
 (۲) افزودن کود به خاک
 (۳) نفوذ آب باران
 (۴) فعالیت جانداران هوایی
- ۱۹۳- مهم‌ترین منبع تغذیه آب‌های زیرزمینی، کدام است؟
 (۱) آب بارندگی‌ها
 (۲) آب آبیاری‌ها
 (۳) جریان‌های زیرزمینی
 (۴) آب نفوذی رودخانه‌ها و سیلاب‌ها
- ۱۹۴- دریاچه مازندران از نظر منشاء چاله چه نوع دریاچه‌ای است؟
 (۱) کارستیک
 (۲) یخچالی
 (۳) زمین ساختی
 (۴) ناشی از فرآیندهای ساحلی
- ۱۹۵- موادی که سبب سنگینی یا سختی موقت آب می‌شوند، کدامند؟
 (۱) نترات سدیم
 (۲) کلروکلسیوم و سدیم
 (۳) سولفات کلسیوم و سدیم
 (۴) کربنات کلسیوم و کربنات منیزیم
- ۱۹۶- عمیق‌ترین مادر چاه، مربوط به کدام قنات است؟
 (۱) قصبه گناباد (خراسان)
 (۲) دولت‌آباد (یزد)
 (۳) ابراهیم‌آباد (اراک)
 (۴) مون اردستان (اصفهان)
- ۱۹۷- در طبقه‌بندی آب‌ها برای آبیاری در کشاورزی، جهت تعیین میزان قلیائیت کدام عامل را اندازه‌گیری می‌کنند؟
 (۱) مقدار pH
 (۲) مقدار کل سدیم
 (۳) نسبت جذب سدیم
 (۴) املاح محلول و غیرمحلول
- ۱۹۸- بزرگترین منبع تأمین آب کشور چیست؟
 (۱) آب‌های رودخانه‌ای
 (۲) آب‌های زیرزمینی
 (۳) آب‌های چشمه‌ها و قنات‌ها
 (۴) آب‌های دریاچه‌ها و سدها
- ۱۹۹- راندمان آبیاری در کشور ما به طور متوسط چند درصد است؟
 (۱) ۱۲
 (۲) ۳۲
 (۳) ۵۷
 (۴) ۷۵
- ۲۰۰- هریرود، رود مشترک ما با کدام کشور است؟
 (۱) آذربایجان
 (۲) ترکیه
 (۳) ترکمنستان
 (۴) پاکستان
- ۲۰۱- افق خاک نارس کدام است؟
 (۱) AB
 (۲) AC
 (۳) (A)C
 (۴) ABC
- ۲۰۲- در بین عوامل مؤثر در تشکیل خاک، تغییر کدام عامل از نظر سطح اهمیتش بیشتر است؟
 (۱) آب
 (۲) ناهمواری
 (۳) جنس سنگ
 (۴) رستی‌ها
- ۲۰۳- اساس رده‌بندی (طبقه‌بندی جدید) خاک‌های ایران را بیشتر کدام عوامل تشکیل می‌دهند؟
 (۱) تغییرات ناهمواری
 (۲) تغییرات خواص فیزیکی خاک
 (۳) جنس سنگ و پوشش گیاهی
 (۴) تغییرات آب و هوایی و مورفولوژیک
- ۲۰۴- اصطلاح افق خاک برای اولین بار توسط چه کسی به کار گرفته شد؟
 (۱) چورلی
 (۲) کندی
 (۳) دوکوچائف
 (۴) زاسلاواک
- ۲۰۵- در کدام سنگ‌ها مقدار سیلیکات‌ها زیادتر است؟
 (۱) آهکی
 (۲) بازالتی
 (۳) کوارتزیت
 (۴) رسوبی
- ۲۰۶- خاکی را حاصلخیز می‌گویند که
 (۱) رطوبت کافی دارد.
 (۲) از لحاظ رس غنی است.
 (۳) باکتری در آن زیاد است.
 (۴) از لحاظ رس و ماسه غنی است.
- ۲۰۷- در ایران در کدام یک از دامنه‌ها فرآیندهای خاکسازي تسريع می‌شوند؟
 (۱) رو به شمال
 (۲) رو به جنوب
 (۳) رو به شرق
 (۴) رو به غرب
- ۲۰۸- کدام ویژگی مربوط به خاک‌های دارای بیش از ۱۰۰۰ میلی‌متر بارندگی در سال است؟
 (۱) تکامل خاک از بالا به پایین
 (۲) تکامل خاک از پایین به بالا
 (۳) تجمع کربنات‌ها در افق‌های بالایی خاک
 (۴) تجمع کربنات‌ها در افق‌های زیرین خاک
- ۲۰۹- کدام خاک‌ها هستند که آب در پیدایش آن‌ها نقش عمده‌ای دارد؟
 (۱) هیدرومورفیک
 (۲) هیدرواستاتیک
 (۳) هیدروکلاستیک
 (۴) هیدروژنیک
- ۲۱۰- زیر رده‌های خاک‌های آریدیسویل کدامند؟
 (۱) آرچید و ارتید
 (۲) تورنت و یودرت
 (۳) یودالف، یوستالف و زراف
 (۴) فیبریست، فالیست، همیست و ساپریست

- ۲۱۱- نقشه‌های جمعیتی که بر اساس تراکم نسبی ترسیم می‌شوند، چه نام دارند؟
 (۱) ایزوگرافیک (۲) ایزوپلیت (۳) کروپلیت (۴) کروگرافیک
- ۲۱۲- اولین برآورد از جمعیت روستایی در چه سالی، توسط چه کسی و حدود چند درصد از کل جمعیت ایران بوده است؟

- (۱) ۱۲۵۲ - صنیع الدوله - ۴۳/۵
 (۲) ۱۲۵۲ - ژنرال شیندلر - ۶۵
 (۳) ۱۲۶۳ - ژنرال شیندلر - ۵۰
 (۴) ۱۲۶۳ - صنیع الدوله - ۶۳/۵

- ۲۱۳- آینده‌نگری جمعیت با استفاده از روش ریاضی مطابق کدام فرمول محاسبه می‌شود؟
 (۱) $P_o = P_t(1+r)^t$ (۲) $P_o = P_t(1-r)^t$ (۳) $P_t = P_o(1-r)^t$ (۴) $P_t = P_o(1+r)^t$

- ۲۱۴- سرجه چیست و به چه منظور به کار می‌رود؟
 (۱) واحدی برای اندازه‌گیری زمین - تقسیم زمین
 (۲) واحد زمان در یک ساعت آبی - تقسیم آب
 (۳) نوعی کشاورزی سنتی در نواحی مرطوب - صرفه‌جویی در میزان نیروی انسانی
 (۴) نوعی کشاورزی سنتی در نواحی خشک - صرفه‌جویی در میزان آب
- ۲۱۵- اراضی مستحده به اراضی واقع در محیط‌های روستایی اطلاق می‌شود که
 (۱) به وسیله تسطیح احداث شده باشد.
 (۲) در آن زهکشی انجام شده باشد.
 (۳) به وسیله ترانس‌بندی در دامنه شیب‌ها حاصل شده باشد.
 (۴) به وسیله خشکانیدن باتلاق‌ها، دریاچه‌ها و مسیر رودخانه و یا آباد کردن کویر ایجاد شده باشد.

- ۲۱۶- کدام مورد، ویژگی جغرافیایی روستا را بیشتر مشخص می‌کند؟
 (۱) وحدت جغرافیایی - محیطی
 (۲) وحدت کشت و زرع
 (۳) وحدت عاطفی - اجتماعی
 (۴) وحدت سیاسی - دفاعی
- ۲۱۷- چهارچوبی که فعالیت انسانی در آن صورت می‌پذیرد با چه مفهومی بیان می‌شود؟
 (۱) اکوسیستم (۲) چشم‌انداز (۳) فضای زیستی (۴) منظر

- ۲۱۸- ضرورت اعمال توسعه پایدار از نظر برنامه ریزی محیطی سازمان ملل متحد (UNEP)، چیست؟
 (۱) استفاده از تکنولوژی و فرهنگ غرب
 (۲) استفاده از تکنولوژی مناسب
 (۳) به کارگیری ویژگی‌های اقتصادی سنتی
 (۴) جلوگیری از تخریب محیط زیست

- ۲۱۹- فیدلات‌ها (Feedlots) به چه مفهومی است؟
 (۱) کشاورزی (۲) دامداری صنعتی (۳) کشاورزی صنعتی (۴) دامداری متکی بر مرتع

- ۲۲۰- منظور از نظام «هاسیندا» کدام است؟
 (۱) نهال‌کاری‌های مداری مبتنی بر کشت قهوه و کانوچو
 (۲) شیوه‌های بهره‌برداری خانوادگی در نظام‌های فنودالی آفریقا
 (۳) اقتصاد دهقانی مبتنی بر مالکیت فردی و کشت و زرع در بهره‌برداری‌های خانوادگی
 (۴) نوعی فنودالیسم بر مبنای بزرگ مالکی اروپاییان و کار اجباری بومیان در آمریکای جنوبی

- ۲۲۱- مهمترین انتقادی که بر دیدگاه توسعه همه جانبه روستایی وارد است، چیست؟
 (۱) توجه بیش از حد به مفهوم فضا
 (۲) عدم توجه کافی به مفهوم فضا
 (۳) منزوی نگریستن به فضای شهری و فضای روستایی
 (۴) توجه بیش از حد به فضای روستایی و فراموشی فضای شهری

- ۲۲۲- روش سهم‌بری در محصولات سردرختی چه نام دارد؟
 (۱) اجاره‌ای (۲) مقاطعه (۳) مساقات (۴) نصفه‌کاری

- ۲۲۳- روستاهای خوابگاهی کدام نقش اصلی را دارند؟
 (۱) جذب گردشگر (۲) سکونت طبقه متوسط (۳) سکونت کارگران شهری (۴) خانه دوم شهرنشینان

- ۲۲۴- پیدایش مدل قطاعی در شهرها از کدام عامل تأثیرپذیری بیشتری داشته است؟
 (۱) اقتصاد شهری (۲) کاربری اراضی (۳) شبکه‌های ارتباطی (۴) مالکیت زمین

- ۲۲۵- یکی از داده‌های مهم که در قلمرو جغرافیای کلاسیک و جغرافیای انسانی نو مورد توجه است، استفاده از می‌باشد.
 (۱) مدل‌های کامپیوتری (۲) داده‌های آماری (۳) مدل‌های ریاضی (۴) دانش‌های مجاور

- ۲۲۶- نقش دایره‌ای شهرهای «هیتی‌ها» نتیجه کدام عامل بوده است؟
 (۱) عامل اقتصادی (۲) عامل دفاعی (۳) عامل مذهبی (۴) عامل طبیعی

- ۲۲۷- کدام فضای جغرافیایی قابل نقشه‌نگاری و ترسیم است؟
 (۱) مطلق (۲) ربطی (۳) کاربردی (۴) نسبی

- ۲۲۸- کدام جغرافیدان، جغرافیای انسانی را علم «انسان سکنی‌گزین» تعریف نمود؟
 (۱) آندره مینیه (۲) پل کلاوال (۳) پیررز (۴) موریس لولاسفر

- ۲۲۹- کدام نظریه اقتصادی در غنای اندیشه‌های جغرافیای انسانی نقش آفرین بود؟
(۱) نظریه آلفرد وبر (۲) نظریه کارل مارکس (۳) نظریه امیل دورکیم (۴) نظریه اگوست لاش
- ۲۳۰- کدام راهبرد برای توسعه روستایی در جهان سوم مناسب‌تر است؟
(۱) دگرگون‌ساز (۲) فن‌گرا (۳) اصلاح‌گرا (۴) بنیادگرا

- ۲۳۱- حساس ترین و آسیب پذیرترین معبر وصولی بین ایران و عراق کدام است؟
 (۱) معبر وصولی مهران، دهلران به سمت اهواز و ایلام
 (۲) معبر وصولی حاج عمران منتهی به پیرانشهر
 (۳) معبر وصولی پنجوین منتهی به مریوان و سنندج
 (۴) معبر وصولی نازدار داغ منتهی به شمال آشنویه
- ۲۳۲- تحلیل معابر، اختلافات مرزی و ادعای ارضی بین دو کشور ایران و عراق نشان می دهد که اهداف دو کشور در مناطقی بین مهران تا دالامپرداغ بیشتر جنبه و در مناطق بین دهانه فاو تا شمال مهران جنبه دارد.
 (۱) اقتصادی - فرهنگی
 (۲) سیاسی - نظامی و اقتصادی
 (۳) نظامی - اقتصادی و سیاسی
 (۴) نظامی - نظامی و اقتصادی
- ۲۳۳- ایران نسبت به عراق در استان های کردستان، خوزستان و کرمانشاه به ترتیب دارای کدام خلاءهاست؟
 (۱) ژئوپولیتیک - ژئوپولیتیک - ژئواستراتژیک
 (۲) ژئواستراتژیک - ژئوپولیتیک - ژئوپولیتیک
 (۳) ژئواستراتژیک - ژئوپولیتیک - ژئواستراتژیک
 (۴) ژئوپولیتیک - ژئواستراتژیک - ژئوپولیتیک و ژئواستراتژیک
- ۲۳۴- نخستین برخورد نظامی ایران با نیروهای آمریکایی در چه سالی اتفاق افتاد؟
 (۱) ۱۹۸۵ (۲) ۱۹۸۶ (۳) ۱۹۸۷ (۴) ۱۹۸۸
- ۲۳۵- حساس ترین کانون های بحران یا لولاهایی که با کوچک ترین حرکت، کشور را تحت تاثیر قرار می دهند، در کدام منطقه ایران قرار دارند؟
 (۱) شرق (۲) غرب (۳) تنگه هرمز (۴) جزایر سه گانه تنب بزرگ و کوچک و ابوموسی
- ۲۳۶- کدام جزیره ایرانی، برای نخستین بار مورد استفاده رزمی بریتانیا قرار گرفت؟
 (۱) قشم (۲) کیش (۳) ابوموسی (۴) هرمز
- ۲۳۷- بزرگترین سدهای غیر قابل عبور طبیعی و مهمترین موانع کوهستانی پرارزش به لحاظ نظامی، در کدام استان کشورمان قرار دارد؟
 (۱) آذربایجان (۲) ایلام (۳) کردستان (۴) کرمانشاه
- ۲۳۸- مهمترین پارامتر رودخانه ای که هنگام ساخت تأسیساتی مانند پل در محدوده سیل ها و رودخانه ها در هنگام انجام یک عملیات مهم نظامی باید مدنظر قرار گیرد، کدام است؟
 (۱) شکل کناره های رودخانه
 (۲) عرض و عمق رودخانه
 (۳) لیتولوژی و خاک اطراف رودخانه
 (۴) حداکثر دبی رودخانه با تفاوت چندین ساله و چندین ده ساله
- ۲۳۹- سیاست « زمین سوخته » که در اوایل دهه ۱۹۹۰ از سوی صدام حسین برای قلع و قمع شیعیان به کار گرفته شد، در چه نوع منطقه عملیاتی صورت گرفت؟
 (۱) کوه (۲) صحرا (۳) اراضی مرطوب (۴) آب های ساحلی
- ۲۴۰- بر اساس روابط مکانی، کدام عامل سبب شد در جنگ سال ۱۹۷۳ اعراب با رژیم صهیونیستی، تسلیحات و تجهیزات ایالات متحده به سرعت به تل آویو برسند؟
 (۱) بهره گیری از مکان های جغرافیایی برتر
 (۲) استفاده از موقعیت های مکانی امن
 (۳) به حداقل رساندن زمان و مسافت
 (۴) دسترسی به آقیانوس ها
- ۲۴۱- در ارتباط با خط مرزی ایران و ترکیه از لحاظ عملیات نظامی، کدام گزینه نادرست است؟
 (۱) از لحاظ طبیعی ترکیه برتری کاملاً محسوسی نسبت به ایران دارد.
 (۲) در سمت ایران، زمین از جنبه تاکتیکی چندان قابل استفاده نیست.
 (۳) دره قطور مهمترین راه ورودی از ترکیه به مهمترین دهلیز مرزی آذربایجان است.
 (۴) در مقابل دهلیز سلماس - ارومیه، شرایط طبیعی، امکان رسوخ به عمق خاک ترکیه را فراهم نموده است.
- ۲۴۲- مراحل سه گانه تعیین خط مرزی به ترتیب کدام است؟
 (۱) LOCATION - DELIMITATION - DEMARCATION
 (۲) DELIMITATION - DEMARCATION - LOCATION
 (۳) DELIMITATION - LOCATION - DEMARCATION
 (۴) LOCATION - DEMARCATION - DELIMITATION
- ۲۴۳- استفاده از کدام عامل طبیعی به همراه رعایت اصل غافل گیری، پیروزی رزمندگان کشورمان را در عملیات کربلای ۷ به دنبال داشت؟
 (۱) باتلاق های واقع در منطقه حاجی عمران عراق
 (۲) وضعیت توپوگرافی حاکم بر منطقه حاجی عمران عراق
 (۳) شرایط نامناسب جوی حاکم بر منطقه حاجی عمران عراق
 (۴) شکل و مسیر رودخانه های واقع در منطقه حاجی عمران عراق
- ۲۴۴- کدام یک از جزایر خلیج فارس با توجه به موقعیت آن و نقشی که به لحاظ نظامی داراست، کلید تنگه هرمز محسوب می شود؟
 (۱) ابوموسی (۲) هنگام (۳) قشم (۴) هرمز
- ۲۴۵- به لحاظ ارزش نظامی، کدام منطقه مرزی کشورمان علاوه بر دارا بودن بهترین مواضع پدافندی، دارای بیشترین امکانات برای عملیات های نفوذی و آفندی نیز می باشد؟
 (۱) آذربایجان (۲) کردستان (۳) خوزستان (۴) کرمانشاه

۲۴۶- مهمترین دهلیز واقع در منطقه آذربایجان کدام است؟

- (۱) ارس (۲) اهر - خوی (۳) سلماس - ارومیه (۴) اردبیل - سراب - تبریز

۲۴۷- کدام گزینه در ارتباط با وضعیت مرز و وضعیت نظامی ناشی از آن برای کشورهای طرفین آن صحیح نمی باشد؟

- (۱) مرز طبیعی به مراتب بهتر از مرز مصنوعی قابل دفاع است.
 (۲) مرزی که شکل هندسی آن به صورت مقعر باشد، برای آفند مساعدتر است.
 (۳) اگر شکل هندسی مرز به صورت خط مستقیم باشد، وضعیت نظامی برای طرفین یکسان است.
 (۴) اگر شکل هندسی مرز به صورت مقعر یا محدب باشد، تفوق از لحاظ عملیات آفندی برای کشوری است که دارای مرز محدب است.

۲۴۸- کدام گزینه، از ویژگی‌های بهترین وضعیت ساحل برای اجرای عملیات نظامی در سواحل محسوب نمی شود؟

- (۱) ساحل بلند سنگی و صاف (۲) ساحل مژرس (۳) ساحل شنی (۴) ساحل پست

۲۴۹- در مطالعه عوامل مادی و معنوی جنگ که به دو قسمت عمومی و خصوصی تقسیم می شود، کدام عامل جزء عوامل خصوصی جنگ

محسوب می شود؟

- (۱) علل وقوع جنگ (۲) شناخت کامل منطقه عملیات
 (۳) بررسی وضع صحنه عملیاتی (۴) وضعیت سیاسی و نظامی طرفین قبل از شروع جنگ

۲۵۰- نقطه یا نقاطی که در انتهای یک حرکت یا حرکات نظامی واقع است چه نامیده می شوند؟

- (۱) نقاط سوق الجیشی (۲) خطوط سوق الجیشی (۳) هدف عملیات (۴) نقاط سوق الجیشی مهم

اگر دانشگاه اصلاح شود مملکت اصلاح می‌شود.
امام خمینی (ره)

دفترچه شماره ۲

صبح شنبه
۸۶/۱۲/۴

جمهوری اسلامی ایران
وزارت علوم، تحقیقات و فناوری
سازمان سنجش آموزش کشور

آزمون ورودی
دوره‌های کارشناسی ارشد ناپیوسته داخل
سال ۱۳۸۷

مجموعه علوم جغرافیایی
(کد ۱۱۰۲)

شماره داوطلبی:

نام و نام خانوادگی داوطلب:

مدت پاسخگویی: ۲۰ دقیقه

تعداد سؤال: ۴۰

عنوان مواد امتحانی، تعداد و شماره سؤالات

ردیف	مواد امتحانی	تعداد سؤال	از شماره	تا شماره
۱	جغرافیای سیاسی (مبانی و ایران)	۲۰	۲۵۱	۲۷۰
۲	جغرافیای جمعیت (مبانی و ایران)	۲۰	۲۷۱	۲۹۰

اسفند ماه سال ۱۳۸۶

استفاده از ماشین حساب مجاز نمی‌باشد.

- ۲۵۱- ژاک آنسل فرانسوی مرز را چگونه تعریف کرده است؟
 (۱) «... مرز حاصل جنگ میان دو کشور با هم است»
 (۲) «... مرز حاصل فشار دو قدرت به سوی هم است»
 (۳) «... مرز حاصل دشمنی‌های دو قدرت با هم است»
 (۴) «... مرز حاصل دوستی و همکاری دو کشور با هم است»
- ۲۵۲- واژه «حکومت» در برابر کدام اصطلاح لاتین قرار می‌گیرد؟
 (۱) state (۲) government (۳) regime (۴) system
- ۲۵۳- داشتن کانون، مرز، تجانس و آرمان از ویژگی‌های کدام عامل جغرافیایی است؟
 (۱) منطقه سیاسی (۲) منطقه جغرافیایی (۳) ناحیه سیاسی (۴) ناحیه جغرافیایی
- ۲۵۴- کدام نظام حکومتی بر پایه‌ی همزیستی قرار دارد؟
 (۱) تک ساخت (۲) کنفدرال (۳) فدرال (۴) ناحیه‌ای
- ۲۵۵- با دوام‌ترین نوع مرز، مرزهایی هستند که
 (۱) از میان بیابان، جنگل و باتلاقها عبور کنند.
 (۲) از امتداد و به موازات رشته کوهها کشیده شوند.
 (۳) از امتداد مسیر رودخانه‌ها، کانالها یا دریاچه‌ها عبور کنند.
 (۴) از خط‌الرأس یا خط آبریز رشته کوهها عبور کنند.
- ۲۵۶- ریچارد هارتشورن آمریکایی چند نوع مرز را تعیین کرده است؟
 (۱) مرزهای زمینی ground، مرزهای دریایی maritime، مرزهای هوایی arial و مرزهای رودخانه‌ای river
 (۲) مرزهای طبیعی antecedent، مرزهای خشکی inland، مرزهای رودخانه‌ای river، مرزهای دریایی maritime و مرزهای هوایی arial
 (۳) مرزهای خشکی inland، مرزهای آبی maritime، مرزهای تالوگ thalweg، مرزهای فلات قاره continental shelf و مرزهای طبیعی natural
 (۴) مرزهایی که مهاجران می‌سازند Pioneer، مرزهای طبیعی antecedent، مرزهای تقسیم کننده ملت subsequent، مرزهای تحمیلی superimposed و مرزهای متروکه relict
- ۲۵۷- به مناطق درونی کشورهای جهان سوم که دور از مراکز سازمان یافته جمعیت قرار داشته و در اقتصاد ملی هم ادغام نشده‌اند، چه می‌گویند؟
 (۱) قلمرو حاشیه‌ای (۲) حفره‌های دولت (۳) مناطق ممنوعه (۴) مناطق ملال‌آور
- ۲۵۸- نویسنده اولین کتاب جغرافیایی سیاسی کیست؟
 (۱) کیلن (۲) کارل ریتر (۳) هارتشورن (۴) فردریک راتزل
- ۲۵۹- زیر ساخت قدرت ملی و منطقه‌ای دولتها یا سازمانهای منطقه‌ای را چه می‌نامند؟
 (۱) وزن ژئوپولیتیکی (۲) ظرفیت ژئوپولیتیکی (۳) گد ژئوپولیتیکی (۴) ظرفیت اقتصادی
- ۲۶۰- اولین منطقه آزاد تجاری - صنعتی در کجا و در چه سالی رسماً تأسیس شد؟
 (۱) چابهار - ۱۳۵۱ (۲) کیش - ۱۳۶۸ (۳) کیش - ۱۳۷۲ (۴) قشم - ۱۳۷۵
- ۲۶۱- کدام خصلت دولت، آثار نیروهای تجزیه‌گر را خنثی می‌کند؟
 (۱) اندیشه سیاسی (۲) هویت ملی (۳) علت وجودی (۴) خصلت‌های فرهنگی
- ۲۶۲- حکمیت فخرالدین آلتای در تعیین مرز ایران و انجام شد.
 (۱) افغانستان (۲) پاکستان (۳) ترکیه (۴) عراق
- ۲۶۳- به اقلیت‌های منسجم و دارای سرزمین و فضای جغرافیایی دیرینه، اقلیتهای می‌گویند.
 (۱) اجتماعی (۲) اکولوژیکی (۳) تاریخی (۴) قومی
- ۲۶۴- مهمترین اصل در فروپاش سازی منطقه‌ای چیست؟
 (۱) برانگیختن رقابت منطقه‌ای با مناطق دیگر (۲) کاهش ساخت اقتصادی (۳) تهاجم نیروی خارجی (۴) تضعیف ائتلاف
- ۲۶۵- منازعه و کشمکش کشورها، گروه‌های سیاسی - فضایی و بازیگران سیاسی بر سر کنترل یا تصرف چند ارزش و عامل جغرافیایی را ژئوپولیتیکی می‌نامند.
 (۱) انزوای (۲) بحران (۳) توازن (۴) چالش
- ۲۶۶- تنوری هارتلند (heartland) از کیست و ریملند (rimland) را چه کسی به آن افزود؟
 (۱) انیشتین - هیتلر (۲) گاتمن - اسپایکمن (۳) مکیندر - اسپایکمن (۴) دوگل - مکیندر
- ۲۶۷- در اثر کدام جریان، اتحادیه عرب در سال ۱۹۴۵ موجودیت یافت؟
 (۱) سلطه امپریالیسم (۲) نهضت پان عربیسم (۳) زبان و نژاد مشترک (۴) جنگ ۷ روزه اعراب و اسرائیل
- ۲۶۸- کدام ژئوپولیتین رشد فضایی دولتها را با نگاه بیولوژیکی توجیه می‌نمود؟
 (۱) راتزل (۲) دالبی (۳) بی‌کوهن (۴) مکیندر

۲۶۹- کدام مورد از اهداف ظهور ژئوپولیتیک انتقادی می باشد؟

- (۱) تشدید بحرانهای اجتماعی و ظهور جغرافیای رادیکال
- (۲) درگیریهای تاریخی - جغرافیایی و تکنولوژی کشورها
- (۳) آشکارسازی سیاستهای پنهان دانش ژئوپولیتیک
- (۴) بازنمایی اعتراضات نسبت به بحران ویتنام و مبارزات مردم الجزایر

۲۷۰- در پایان قرن بیستم، کدام جنبش، حکومتهای بزرگ را تضعیف نمود؟

- (۱) سازمانهای منطقه‌ای (۲) جهانی شدن (۳) شرکتهای فراملی (۴) قبیله‌گرایی نوین

جغرافیای جمعیت (مبانی و ایران)

۲۷۱- در سال ۱۳۷۵ مهاجرپذیرین و مهاجر فرست‌ترین استان‌های کشور به ترتیب کدام استان‌ها بوده است؟

- (۱) تهران - تهران (۲) آذربایجان غربی - ایلام (۳) خراسان - قم (۴) تهران - خوزستان

۲۷۲- علت رشد منفی جمعیت در روستاهای کشور چیست؟

- (۱) کم‌بودن نرخ مهاجرفرستی خاص از میزان موالید
- (۲) کم‌بودن نرخ مهاجرپذیری ناخالص از نرخ مهاجرفرستی خالص
- (۳) بیشتر بودن نرخ مهاجرفرستی ناخالص از مهاجرفرستی خالص (۴) بیشتر بودن نرخ مهاجرفرستی از نرخ افزایش طبیعی جمعیت

۲۷۳- محاسبه نرخ رشد جمعیت با استفاده از فرمول $r = T \sqrt{\frac{pt}{po}} - 1 \times 100$ بر اساس کدام یک از مدل‌های رشد جمعیت تنظیم شده است؟

- (۱) مقایسه‌ای (۲) رشد نمایی (۳) رشد خطی (۴) رشد ترکیبی

۲۷۴- دقیق‌ترین و کامل‌ترین روش پیش‌بینی جمعیت که در برنامه‌ریزی‌ها بیشترین کاربرد را دارد، کدام است؟

- (۱) اقتصادی (۲) ترکیبی (۳) جامع (۴) ریاضی

۲۷۵- یکی از نتایج جمعیتی جمعیت سالخورده این است که نسبت طبقه دوم میان‌سال (۴۰ تا ۶۰ ساله) تعداد طبقه اول میان‌سال (۲۰ تا ۴۰ ساله) است.

- (۱) کمتر از (۲) برابر (۳) کمی بیشتر از (۴) دو برابر

۲۷۶- جغرافیدان معروف فرانسوی که صاحب کتب "کشورهای توسعه نیافته" و "جغرافیای کم‌رشدی" می‌باشد و در کتب خود کاربرد جغرافیا را در رفع حادترین مشکل جمعیت‌های کم‌رشد جهان نشان داده است، چه کسی می‌باشد؟

- (۱) سووی (۲) ایولکست (۳) پیررز (۴) زلینسکی

۲۷۷- به اعتقاد جغرافیدانان شرق مهم‌ترین عامل در پراکندگی جمعیت، کدام است؟

- (۱) شرایط اقلیمی (۲) شرایط توپوگرافی (۳) جنبه‌های تولیدی جمعیت (۴) شرایط اقلیمی و توپوگرافی

۲۷۸- در مورد تمایل و گرایش خانواده‌های ایرانی به داشتن فرزند پسر جز کدام عامل، بقیه عوامل تحت تأثیر نظام تولیدی، مناسبات سنتی، نظام اجتماعی و فرهنگی جامعه بوده است؟

- (۱) فرزند پسر بازوی کار خانواده تلقی می‌شود.
- (۲) فرزند پسر جانشین پدر و نان‌آور خانواده است.
- (۳) فرزند پسر سبب استمرار نسل، پایداری و اصالت خانواده است.
- (۴) فرزند پسر در نزاع‌های قبیله‌ای، قومی و جنگ‌ها مدافع خانواده است.

۲۷۹- کدام جغرافیدان در اواسط قرن بیستم برای اولین بار "جغرافیای جمعیت" را به عنوان یک رشته از جغرافیای انسانی مطرح کرد؟

- (۱) زلینسکی (۲) پیررز (۳) جان آی کلارک (۴) گلن، تی، ترورتا

۲۸۰- در حال حاضر کم‌جمعیت‌ترین ناحیه ایران کدام ناحیه است و چند درصد از مساحت کشور را در بر می‌گیرد؟

- (۱) جنوب شرقی ایران - حدود ۳۰ درصد
- (۲) شمال شرقی ایران - حدود ۴۰ درصد
- (۳) شرق ایران - حدود ۳۰ درصد
- (۴) جنوب ایران - حدود ۲۰ درصد

۲۸۱- کاهش نرخ باروری و تجدید نسل در بین اسکیموها به کدام دلیل است؟

- (۱) ازدواج‌های درون‌گروهی
- (۲) مسائل فرهنگی و اعتقادی
- (۳) جریان متنورولوژیک و آب و هوای منطقه
- (۴) ضعف باروری اسکیموها به علت مسائل بیولوژیک

۲۸۲- در کشورهای توسعه یافته موضوع اصلی سیاست‌های جمعیتی چیست؟

- (۱) افزایش موالید برای جلوگیری از رشد منفی جمعیت
- (۲) تعادل و توازن موالید و مرگ و میر
- (۳) کنترل مهاجرت‌های داخلی
- (۴) سیاست‌های مهاجرتی

۲۸۳- کارآیی جریان و ضد جریان در مهاجرت در صورتی پایین خواهد بود که

- (۱) در مبداء آگاهی نسبت به مقصد کم باشد.
- (۲) در مقصد جاذبه‌های مهاجرتی کم باشد.
- (۳) مبداء و مقصد با هم شباهت داشته باشند.
- (۴) فاصله مبداء و مقصد بسیار زیاد باشد.

۲۸۴- برای محاسبه نرخ اشتغال، کدام روش مناسب‌تر است؟

- (۱) تقسیم تعداد شاغلین بر کل جمعیت
- (۲) تقسیم تعداد شاغلین بر جمعیت فعال
- (۳) تقسیم تعداد شاغلین بر جمعیت بالای ۱۰ سال
- (۴) تقسیم تعداد شاغلین بر جمعیت ۱۵ تا ۶۴ سال

۲۸۵- توزیع هسته‌ای ناهمگون و نامتجانس جمعیت بیشتر در کدام مناطق به وجود می‌آید؟

- (۱) تجاری (۲) کشاورزی (۳) ساحلی (۴) صنعتی

- ۲۸۶- در کدام هرم، درصد سالخوردگان بیشتر است؟
 (۱) هرم ایستا (۲) هرم زنگوله‌ای (۳) هرم روبه نقصان (۴) هرم رو به توسعه
- ۲۸۷- بر مبنای نظریه جمعیتی مالتوس بعد از چند سال از سال مبداء رابطه بین رشد منابع غذایی و رشد جمعیت، ۴ در مقابل ۸ بوده است؟
 (۱) ۲۰ (۲) ۴۰ (۳) ۶۰ (۴) ۸۰
- ۲۸۸- متوسط رشد جمعیت شهری کشور در طول سال‌های ۱۳۷۵-۱۳۳۵ چقدر است؟
 (۱) معادل ۴٫۶ درصد در سال یعنی تقریباً متجاوز از ۱٫۵ برابر رشد جمعیت کشور
 (۲) معادل ۳٫۹۶ درصد در سال و دو برابر رشد جمعیت در سال ۱۳۷۵
 (۳) معادل ۷٫۶ درصد در سال و تقریباً نصف رقم رشد جمعیت کشور
 (۴) معادل ۳٫۹ درصد در سال و برابر با رشد جمعیت کشور
- ۲۸۹- بر اساسی آمار سال ۱۳۸۵ جمعیت گروه سنی ۱۵ تا ۶۴ سال نسبت به دوره قبل داشته و علت آن می‌باشد.
 (۱) کاهش - مرگ و میر در اثر جنگ و سوانح طبیعی (۲) افزایش - کاهش جمعیت زیر ۱۵ سال و کنترل موالید
 (۳) کاهش - مهاجرت دائم و موقت برای اشتغال (۴) افزایش - ورود مهاجرین و اتباع بیگانه
- ۲۹۰- از تقسیم تعداد موالید یک‌سال بر جمعیت متوسط زنان ۱۵ تا ۴۹ ساله همان سال، کدام شاخص به دست می‌آید؟
 (۱) میزان موالید خام (۲) میزان باروری واقعی (۳) میزان باروری عمومی (۴) میزان باروری ویژه سنی