

اگر دانشگاه اصلاح شود مملکت اصلاح می‌شود.
امام خمینی (ره)

صبح شنبه
۸۶/۱۲/۴

جمهوری اسلامی ایران
وزارت علوم، تحقیقات و فناوری
سازمان سنجش آموزش کشور

آزمون ورودی
دوره‌های کارشناسی ارشد ناپیوسته داخل
سال ۱۳۸۷

مجموعه معماری
(کد ۱۳۵۲)

نام و نام خانوادگی داوطلب:

شماره داوطلبی:

تعداد سؤال: ۱۳۰

مدت پاسخگویی: ۱۵۰ دقیقه

عنوان مواد امتحانی، تعداد و شماره سؤالات

ردیف	مواد امتحانی	تعداد سؤال	از شماره	تا شماره
۱	زبان عمومی و تخصصی	۳۰	۱	۳۰
۲	دروس فنی ساختمان	۳۰	۳۱	۶۰
۳	دروس تاریخ و مبانی نظری	۳۰	۶۱	۹۰
۴	درک عمومی معماری	۲۰	۹۱	۱۱۰
۵	درک عمومی معماری منظر	۲۰	۱۱۱	۱۳۰

اسفند ماه سال ۱۳۸۶

استفاده از ماشین حساب مجاز نمی‌باشد.

PART A: Vocabulary

Directions: Choose the number of the answer (1), (2), (3), or (4) that best completes the sentence. Then mark your answer on the answer sheet.

- 1- The board agreed to ----- two committees to examine the proposals.
1) distinguish 2) generate 3) establish 4) attribute
- 2- The Red Cross organized the ----- of food and clothing in the disaster area.
1) distribution 2) application 3) integration 4) implementation
- 3- A high ----- of the products tested were found to contain harmful chemicals.
1) contribution 2) proportion 3) dimension 4) resolution
- 4- The slight difference in the way men and women are affected by the drug is not really -----.
1) intrinsic 2) contrary 3) predominant 4) significant
- 5- The schedule isn't final, but we don't ----- many changes.
1) estimate 2) anticipate 3) conduct 4) allocate
- 6- They ----- principles of international law to claim ownership of the sunken ship.
1) invoked 2) promoted 3) induced 4) derived
- 7- The program allows learners to ----- their own interests as well as do their school work.
1) attain 2) retain 3) display 4) pursue
- 8- Continued economic growth is a danger to the environmental ----- of the planet.
1) assurance 2) stability 3) convention 4) conformity
- 9- During the last one hundred years, ----- every aspect of life has been westernized.
1) conversely 2) primarily 3) virtually 4) redundantly
- 10- U.N. officials have called for extra financial ----- to deal with the emergency.
1) resources 2) circumstances 3) parameters 4) initiatives

PART B: Grammar

Directions: Read the following passage and decide which choice (1), (2), (3), or (4) best fits each blank. Then mark your answer on your answer sheet.

Everyone brings some kind of power to the negotiating table. It's easy to be awed (11) ----- external sources of power and influence while (12) ----- such internal sources of your own power (13) ----- your self-esteem, self-knowledge and confidence (14) ----- fast on your feet. Power in a negotiation can be very dynamic. Be patient and your own store of internal power (15) ----- to your advantage.

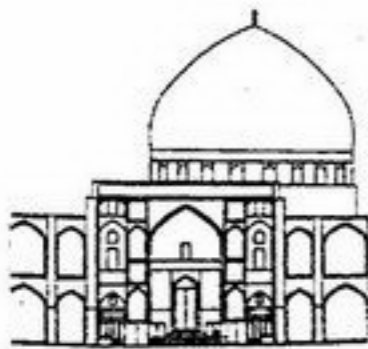
- 11- 1) for 2) with 3) by 4) from
- 12- 1) overlooking 2) to overlook 3) be overlooking 4) being overlooked
- 13- 1) of 2) as 3) like 4) about
- 14- 1) you think 2) so thinking 3) to think 4) as you are thinking
- 15- 1) being working 2) is working 3) is to work 4) will work

- 26- From the first sentence of the passage, one could imagine in the near future which one of the following items could be added to the photo documentation techniques:
- 1) Voice massages.
 - 2) Multi-media massages,
 - 3) Text massages.
 - 4) Fiber optic massages.
- 27- Which of the following items was not included in the list of photo documentation techniques?
- 1) Video images,
 - 2) Computer images.
 - 3) Building models.
 - 4) Movies.
- 28- One of the advantages of photo documentation is:
- 1) the ease of its use for everyone.
 - 2) the inexpensiveness of the technique.
 - 3) documenting details that we cannot memorize.
 - 4) documenting images that are difficult to collect.
- 29- The passage suggests that photo documentation could help designers most in:
- 1) research and presentations.
 - 2) collecting data.
 - 3) recording data.
 - 4) conception and decision making.
- 30- What would be the most appropriate topic for the above passage?
- 1) New Research Methods.
 - 2) Virtual Reality.
 - 3) Documenting and Presenting.
 - 4) Documenting Photos.

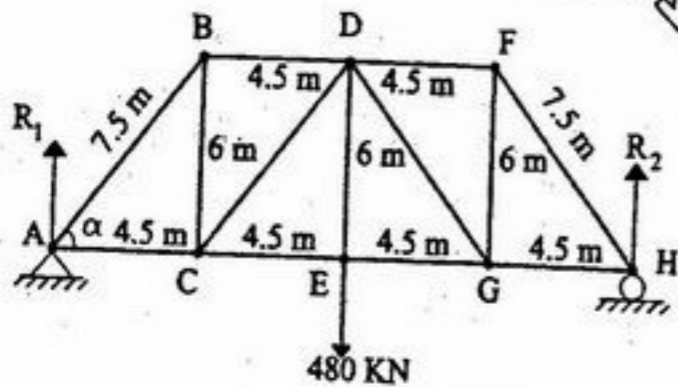
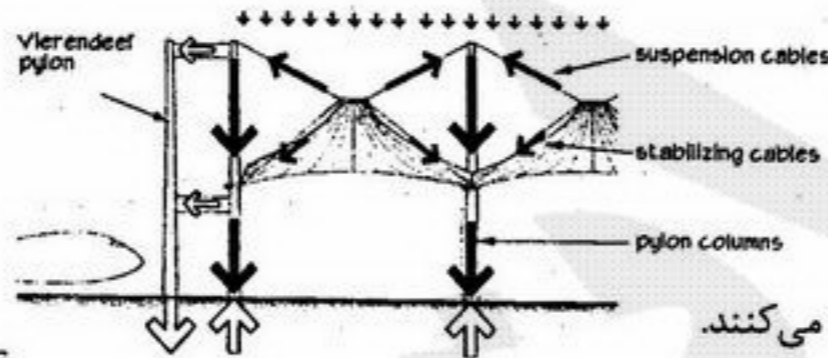
دروس فنی ساختمان

- ۳۱- در زمستان نیمکره شمالی، فاصله زمین تا خورشید در مدار خود
 (۱) به خورشید نزدیکتر است. (۲) به خورشید دورتر است. (۳) تغییر نمی‌کند. (۴) متغیر است.
- ۳۲- منظور از زاویه افقی سایه (HSA) عبارت است از:
 (۱) زاویه‌ای که مؤلفه عمود بر پنجره با شمال جغرافیائی می‌سازد.
 (۳) زاویه‌ای که آزیموت خورشید با زاویه ارتفاع خورشید می‌سازد.
 (۴) زاویه‌ای که آزیموت خورشید با مؤلفه عمود بر پنجره مفروض می‌سازد.
- ۳۳- از هلیوستات در کدام یک از موارد زیر استفاده می‌شود؟
 (۱) گردآورنده‌های سهموی (۲) گردآورنده‌های متمرکز کننده (۳) گردآورنده‌های خطی سهموی (۴) سیستم‌های برق خورشیدی
- ۳۴- در اقلیم‌های گرم، جهت خیابان‌ها بهتر است:
 (۱) شمال شرق به جنوب غربی باشد.
 (۳) شمال غربی به جنوب شرقی باشد.
 (۲) شرقی غربی باشد.
 (۴) شمالی جنوبی باشد.
- ۳۵- چه رنگی برای مناطق گرم و خشک مناسب‌تر است؟
 (۱) روشن و مات (۲) روشن و براق (۳) تیره و براق (۴) تیره و مات
- ۳۶- اگر شدت روشنایی حاصله توسط یک لامپ در تصویر زیر در موقعیت A برابر با ۱۰ لوکس باشد، شدت روشنایی ایجاد شده همین لامپ در موقعیت B چقدر است؟
 (۱) ۱۱/۵ لوکس
 (۲) ۱۷/۳ لوکس
 (۳) ۲۰ لوکس
 (۴) ۳۰ لوکس
- 
- ۳۷- کدام یک از جذب کننده‌های زیر در طیف باریکی از فرکانس‌ها ضریب جذبشان به حداکثر می‌رسد؟
 (۱) الیافی (۲) پوسته‌ای (۳) روزنه‌دار (۴) کاوکی
- ۳۸- برای جلوگیری از انتشار و تولید امواج ساکن در سالن‌های همایش چه تدابیری باید اندیشید:
 (۱) استفاده از سیستم‌های تقویت الکترونیکی (۲) بالا بردن ارتفاع سالن‌ها (۳) پرهیز از ایجاد فرم‌های منظم هندسی (۴) فرم‌های منظم هندسی باید ایجاد کرد.
- ۳۹- کدام گزینه در رابطه با سالن‌های چند منظوره از لحاظ صوتی صحیح نمی‌باشد؟
 (۱) بیشتر امواج منتشر شده در این سالن‌ها بم می‌باشد.
 (۲) در سالن‌های چند منظوره ایجاد زمان واخنش‌های مختلف مدنظر می‌باشد.
 (۳) منظور از سالن چند منظوره ایجاد وضوح گفتار می‌باشد.
 (۴) در این سالن‌ها امواج ساکن وجود ندارد.
- ۴۰- کدام گزینه در رابطه با مجموعه شیخ صفی و عالی قاپو از نظر آکوستیکی صحیح می‌باشد؟
 (۱) در طراحی صوتی آنها طراحی برای جذب صداهای بم مدنظر بوده است.
 (۲) در هر دو طراحی آکوستیکی بر مبنای وضوح گفتار است.
 (۳) در عالی قاپو طراحی برای جذب صداهای زیر بوده ولی در شیخ صفی برای صداهای بم است.
 (۴) در عالی قاپو طراحی برای صداهای بم بود، ولی در شیخ صفی برای صداهای زیر است.
- ۴۱- در طراحی بهینه ساختمان ملاحظات اقلیمی را نسبت به چه موقعیتی از سال می‌بایست بررسی کرد؟
 (۱) به شرایط شدید تابستان (۲) شرایط شدید زمستان (۳) شرایط شدید آب و هوایی در طول یکسال نمونه (۴) شرایط میانگین آب و هوایی در طول یک سال نمونه

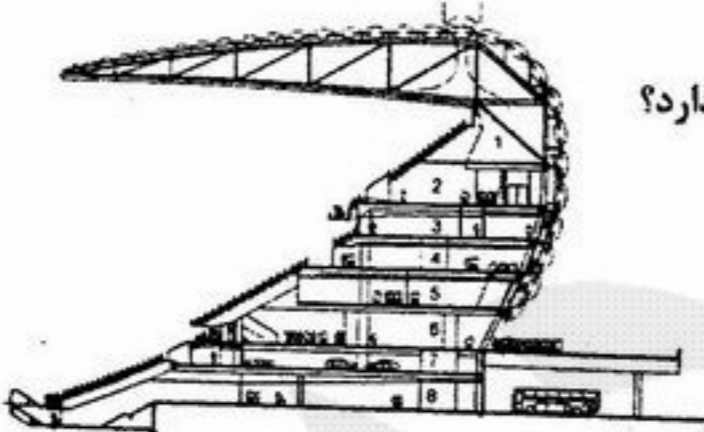
- ۴۲- کدام یک از عوامل زیر در نورپردازی نمای ساختمان از اهمیت بیشتری برخوردار است؟
 (۱) زاویه منبع نور نسبت به نما
 (۲) نورپردازی مناسب فضای پر و خالی
 (۳) فاصله منبع نور از نمای ساختمان
 (۴) پرهیز از ایجاد چشم‌زدگی توسط منبع نور
- ۴۳- در سیستم سرمایش تهویه مطبوع، پروت لازم از کدام طریق تأمین می‌شود؟
 (۱) اواپراتور چیلر
 (۲) برج خنک کن تر
 (۳) برج خنک کن خشک
 (۴) کندانسور چیلر
- ۴۴- کدام گزینه در رابطه با صدابندی کانال‌های تهویه صحیح می‌باشد؟
 (۱) استفاده از پشم شیشه مناسب می‌باشد.
 (۲) استفاده از فیلترهای شیری و پره‌ای مناسب می‌باشد.
 (۳) هر کدام از فیلترهای شیری و پره‌ای به یک میزان صدابندی دارند. (۴) در کانال‌های تهویه از جذب کننده استفاده نمی‌شود.
- ۴۵- در کدام یک از وسایل پخش کننده حرارت، گنوکسیون هوا به طور اجباری صورت می‌گیرد؟
 (۱) رادیاتور
 (۲) گنوکتور
 (۳) یونیت هیتر
 (۴) هر دو گزینه ۱ و ۲ صحیح‌اند.
- ۴۶- اصولی که در شبکه لوله‌کشی تأسیسات مکانیکی بایستی رعایت شوند عبارتست از شیب مناسب برای لوله‌های افقی و استفاده از:
 (۱) اتصالات لازم
 (۲) اتصالات انبساطی
 (۳) پمپ
 (۴) شیر انبساط



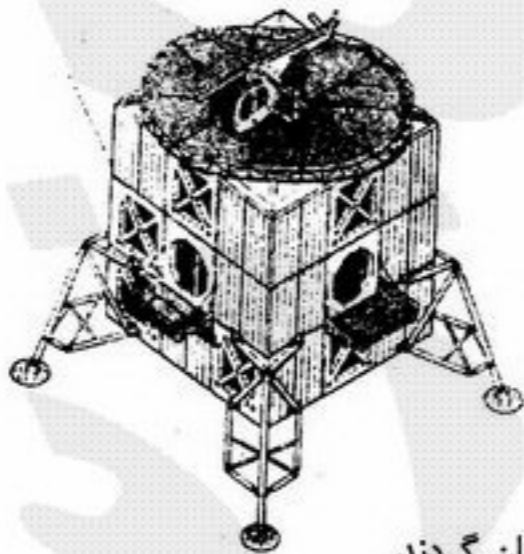
- ۴۷- قوس تیزه‌دار گنبد مسجد شیخ لطف الله در پوسته بیرونی منطبق بر منحنی طنابی حاصل از می‌باشد.
 (۱) بار گسترده یکنواخت و بار متمرکز در وسط دهانه
 (۲) بارهای گسترده یکنواخت وارد بر گنبد هذلولی شکل
 (۳) تقاطع دو دایره با قطرهای مختلف و مراکز متفاوت
 (۴) ترکیب منحنی‌های سهمی و هذلولی
- ۴۸- همه عبارات زیر در مورد سازه مقابل صحیح‌اند به جز:
 (۱) پایه‌های عمودی بارهای عمودی را نگاه می‌دارند.
 (۲) پایه‌های ویرندیل در برابر رانش مقاومت می‌کنند.
 (۳) کابل‌های معلق بارهای وزن را تحمل می‌کنند.
 (۴) کابل‌های تثبیت کننده در برابر نیروی رانش مقاومت می‌کنند.



- ۴۹- کدام عبارت در مورد خرپای مقابل صحیح نیست؟
 (۱) تمامی اعضا مورب تحت فشار هستند.
 (۲) تمامی اعضا فوقانی تحت کشش می‌باشند.
 (۳) تمامی اعضا قائم تحت کشش هستند.
 (۴) تمامی اعضا تحتانی تحت کشش هستند.

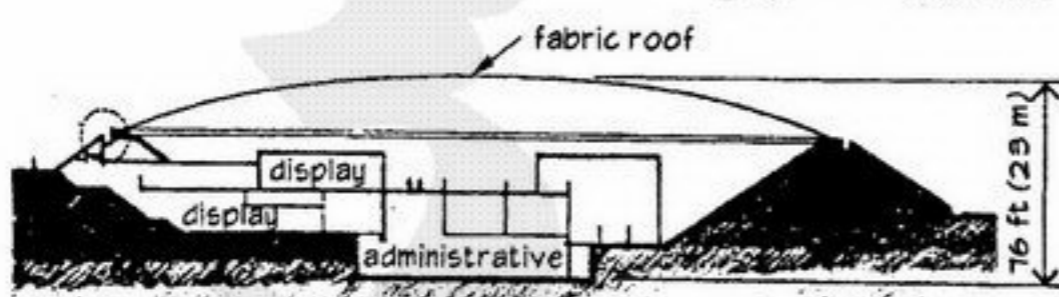


- ۵۰- کدام عامل در پایداری سازه فولادی سقف استادیوم مقابل (Allianz Arena) بیشترین تأثیر را دارد؟
 (۱) تکیه‌گاه طره‌ای خرپای سقف و اتصالات ساده خرپا
 (۲) فرم مناسب عناصر مورب خرپا و فولادی بودن آن
 (۳) ساختار بتنی سنگین سطوح پله‌ای جایگاه تماشاچیان
 (۴) یکسان بودن طول خرپای سقف و طول جایگاه تماشاچیان

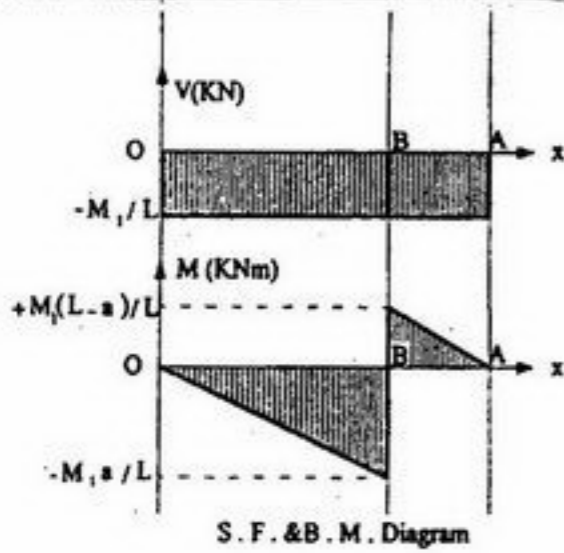


- ۵۱- کدام عبارت در مورد ساختمان مقابل صحیح نیست؟

- (۱) این ساختمان مسکونی سه طبقه امکان استقرار انسان در میان طبیعت را فراهم می‌سازد.
 (۲) این طرح یک پناهگاه صحرایی با قابلیت حمل و نقل هوایی می‌باشد.
 (۳) این طرح به عنوان خانه‌ای برای خلبان هلیکوپتر از اتصال صفحات ساندویچی تشکیل شده و بر روی پایه‌های هیدرولیکی قابل تنظیم استقرار یافته است.
 (۴) دیواره‌های ساختمان به نحو قابل توجهی سنگین طراحی شده‌اند تا موجب پایداری ساختمان گردند.



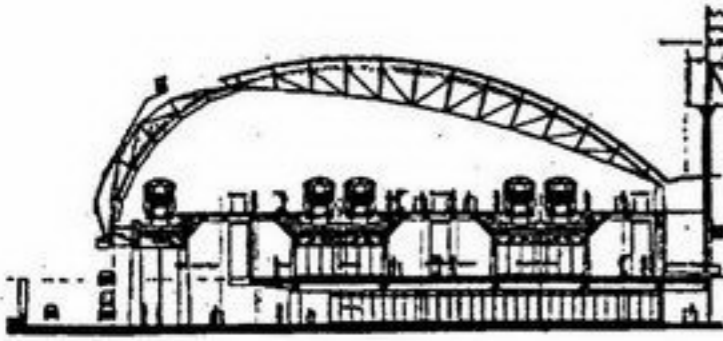
- ۵۲- در یک سازه هوای فشرده مطابق شکل مقابل حلقه پیرامونی تحت چه نیرویی قرار می‌گیرد و چه مصالحی برای آن مناسب‌تر است؟
 (۱) نیروی فشاری - فولاد
 (۲) نیروی فشاری - بتن مسلح
 (۳) نیروی کششی - فولاد
 (۴) نیروی کششی - کابل



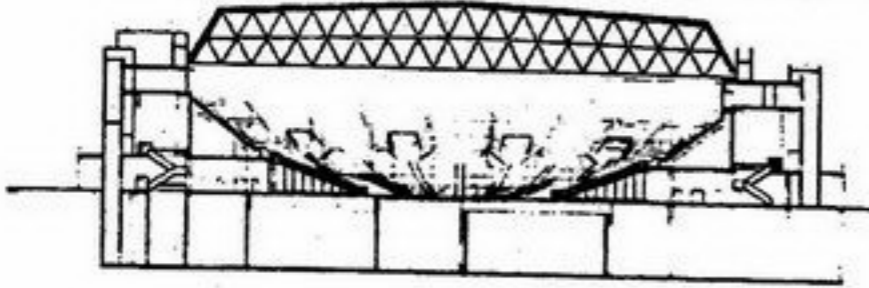
- ۵۳- منحنی نیروی برشی و گشتاور خمشی نشان داده شده در شکل مقابل مربوط به کدام تیر می باشد؟
 (۱) تیر ساده تحت تأثیر گشتاور خمشی متمرکز در نقطه B
 (۲) تیر ساده تحت تأثیر بار متمرکز در نقطه B
 (۳) تیر ساده تحت تأثیر بار گسترده مثلثی و بار متمرکز در نقطه B
 (۴) تیر ساده تحت تأثیر بار گسترده یکنواخت و گشتاور متمرکز در نقطه B

۵۴- از کدام عنصر در برابر تشعشعات پرتونگاری در کارهای ساختمانی استفاده می شود؟

- (۱) بتن مسلح
 (۲) پلاستیک های سخت P.V.C
 (۳) سنگ های بازالت
 (۴) سرب



- (۱) افزایش مقاومت فشاری آجر
 (۲) کاهش مقاومت آجر



۵۵- سازه اصلی سقف در شکل مقابل
 (۱) یک قوس سه مفصلی است.
 (۲) یک سازه فولادی ژئودزیک است.
 (۳) یک پوسته بتنی متکی بر خریای فولادی است.
 (۴) یک سازه فضایی سه مفصلی معلق می باشد.

۵۶- تأثیر اکسید آهن در مواد اولیه برای تولید آجر چیست؟

- (۱) افزایش درجه پخت آجر
 (۲) کاهش درجه پخت آجر

۵۷- مهم ترین دلیل استفاده از سقف فضا کار سه لایه در سازه مقابل عبارتست از:

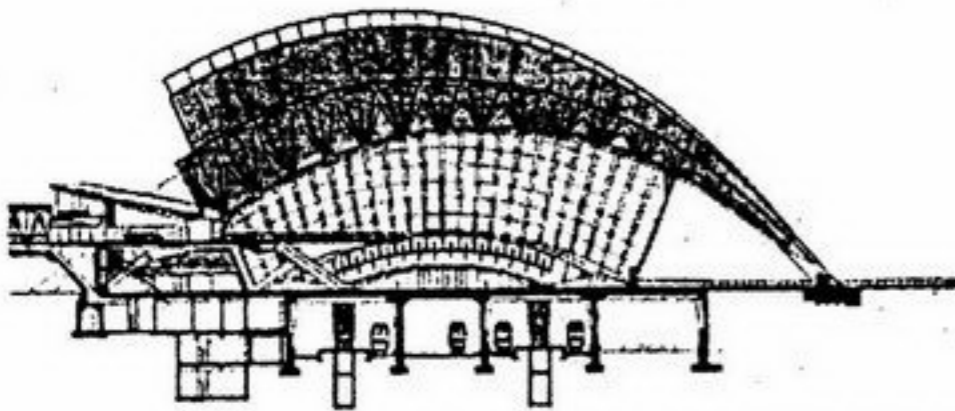
- (۱) امکان اجرای سیستم تأسیسات مکانیکی و الکتریکی
 (۲) حذف گره ها و اتصالات اضافی
 (۳) سهولت اجرا و نصب قطعات
 (۴) کاهش طول اعضای فشاری

۵۸- مقاومت مواد و مصالح ساختمانی در برابر یخ زدگی مربوط به کدام خاصیت است؟

- (۱) پایداری
 (۲) مکانیکی
 (۳) فیزیکی
 (۴) شیمیایی

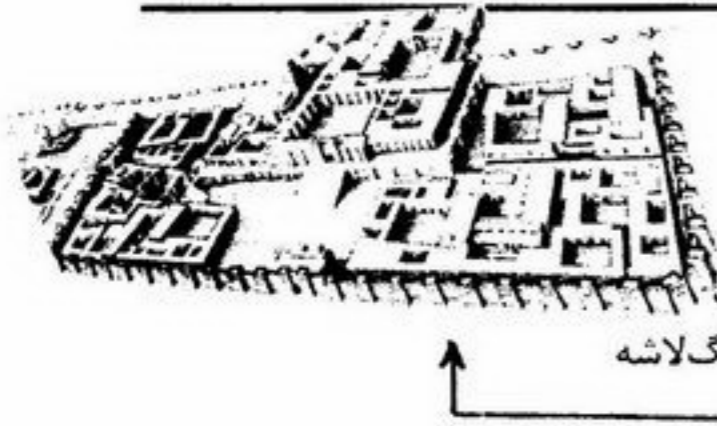
۵۹- سازه ساختمان مقابل دارای رفتار می باشد.

- (۱) ژئودزیک
 (۲) پوسته ای
 (۳) قوسی
 (۴) کششی



۶۰- بهترین روش برای زنگ زدایی از سطوح فولادی جهت آماده سازی قبل از رنگ آمیزی کدام است؟

- (۱) اسیدشویی
 (۲) سندبلاست
 (۳) سنباده دستی
 (۴) عملیات الکتروشیمی

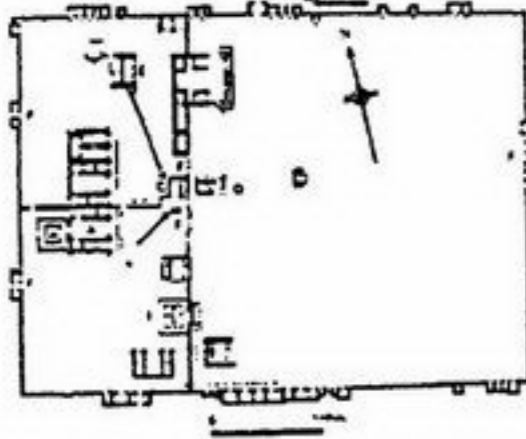


(۲) محل قربانی در نیایش کهن
(۴) معبد و محل تحویل نذورات

(۲) بتون رومی با تخته سنگ و قالب
(۴) قالب، ملات سیمان رومی و سنگ لاشه

(۲) آکدی، کاخ نارانسین
(۴) سومری، زیگورات اور

(۲) یک کلیسای دوره گوتیک با گنبد رنسانسی
(۴) یک کلیسای دوره باروک با گنبد سلجمی



(۲) حمامها و کاتا کومبها
(۴) کلیساها و مقابر قدیسین

(۲) معبد خورشید هترا، اشکانی
(۴) کاخ اختصاص پاسارگاد، هخامنشی

۶۷- در کدام تمدن اولیه، انسان به کشاورزی و دامداری پرداخت و هنری آرمانگرا و تخیلی را با مداخله در واقعیات اطراف خویش به وجود آورد؟

(۱) آغازین سنگی
(۲) پارینه سنگی
(۳) میان سنگی
(۴) نوسنگی



(۲) پاگورا، لاتوتسه، چین
(۴) هوریوجی، بودایی، ژاپن

۶۸- عمارت روبرو چه نام دارد، مربوط به کدام مذهب و در چه کشوری است؟

(۱) ایسه، شینتوئیسم، ژاپن
(۲) جوفو، کنفوسیوس، چین

۶۹- سبک لومباردی مربوط به کجا بود و چه ویژگی‌هایی داشت؟

(۱) جنوب آلمان، تقسیم سه بخشی عمودی در نماها
(۲) بخش از ایتالیا، باسیلیکای صدر مسیحیت

(۲) شمال ایتالیا، تاق‌های متقاطع سراسر راهروها
(۴) جنوب فرانسه، سقف چوبی گنبد‌های دوپوش

۷۰- معماری شکل روبرو در کجاست و چه کسی آن را طراحی کرده است؟

(۱) باباطاهر، همدان، فروغی
(۲) بوعلی، همدان - سیحون
(۳) حافظیه، شیراز - آندره گدار
(۴) سعدیه، شیراز - ماکسیم سیرو



۷۱- از خصوصیات اندیشه کدام تفکر در دوران انقلاب صنعتی می‌توان تحسین و تقلید کردن از طبیعت را در پوسته ساختمان مشاهده کرد؟

(۱) آرت نوو
(۲) التقاتلی
(۳) نئوگوتیک
(۴) نئوکلاسیسم

۷۲- کاربرد منطقی آجر و بیان درست ساختاری آن در کدام یک از آثار زیر به خوبی مشهود است؟

(۱) انجمن ساماندهی هندوستان در احمدآباد هند اثر لویی کان
(۲) پاپیون بارسلون در اسپانیا اثر میس و اندروهم
(۳) ساختمان موزه هوا و فضا کار فرانک گری
(۴) ساختمان حکومتی برازیلیا (میدان سه قوا) کار اسکار نینمایر

۷۳- کدام عبارت درباره مکتب "باهاوس" درست نیست؟

(۱) هماهنگی بین کارفکری و کاریدی را درست نمی‌دانست.
(۲) در قالب هنرمندانه با هماهنگی از دستاوردهای مدرن پیروی می‌کرد.
(۳) هیچ سبک معماری را تبلیغ نکرد به هیچ فرمولی تعصب نداشت.
(۴) هیچ پیش قضاوتی نسبت به مردم به شکل ظاهری پدیده‌ها نداشت.

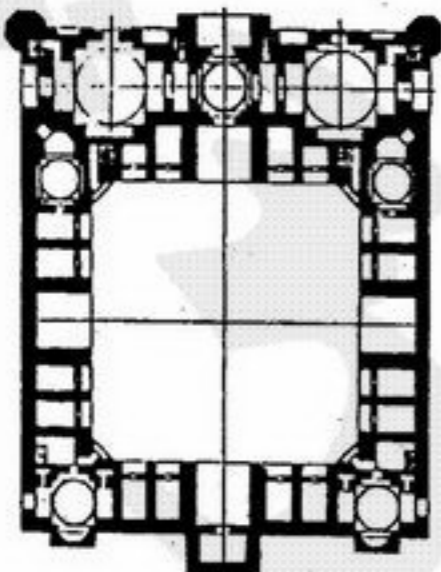
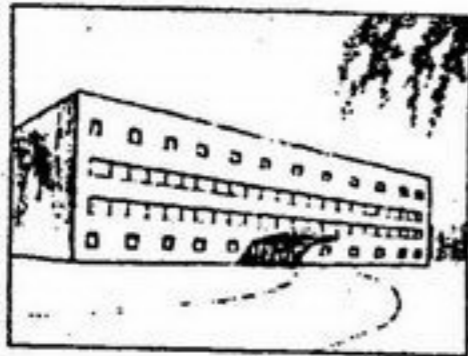
۷۴- کدام معمار عقیده داشت که همه خصلت‌های خوب، قابل مشاهده در طبیعت مرزهای زمینی تا مرزهای هوایی، باید آشکار شوند و معماری باید ویژگی‌های گوناگون طبیعت را بیشتر از ایده وحدت کلاسیک تحت نام خدا روشن کند؟

(۱) دوران
(۲) جان راسکین
(۳) فردریک شینکل
(۴) ویوله لودوک

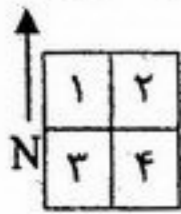
۷۵- این جمله از کیست؟ "فرم تابع عملکرد است"

(۱) آلوار آلتو
(۲) لوکوربوزیه
(۳) لویی سالیوان
(۴) میس وندرروهه

- ۷۶- طراح مرکز همایش‌های شهر نارا در ژاپن کدام معمار است؟
 (۱) آراتا ایسوزاکی
 (۲) تادائو آندو
 (۳) جیمز استرلینگ
 (۴) دانیل لیبسکیند
- ۷۷- "کلیسای خانواده مقدس" ساگرادا فامیلیا اثر کدام معمار می‌باشد؟
 (۱) آنتونیو گائودی
 (۲) سانیتا کالاتراوا
 (۳) لوکوربوزیه
 (۴) لوئیس باراگان
- ۷۸- در سبک کوبیسم، تصویر کردن شیئی چگونه اتفاق می‌افتد؟
 (۱) حرکت را در ذات شیئی تصویر می‌کند.
 (۲) شیئی را از یک زاویه ثابت و بدون تغییر به تصویر می‌کشد.
 (۳) حرکت درونی شیئی را به صورت ریتمیک تصویر می‌کند.
 (۴) شیئی را ثابت در نظر گرفته و ناظر را به گردش در می‌آورد.
- ۷۹- در فرایند ادراک علائم خبری از معماری محیط، نماهای ساختمان چه وظیفه‌ای را بازی می‌کند؟
 (۱) پیام
 (۲) پارازیت
 (۳) فرستنده
 (۴) گیرنده
- ۸۰- در نمای ساختمان روبرو وضعیت محتوای نظم اطلاعاتی چگونه است؟
 (۱) آشفتگی = هیچ قاعده‌ای برای ارتباط بین اجزاء مختلف قابل تشخیص نیست.
 (۲) تعادل یافتگی = بی‌نظمی فرمهای ثابت در نظام‌های گوناگون
 (۳) شکل یافتگی = نظم بی‌قاعده، آزادی فرم در نظامی واحد
 (۴) ساختار یافتگی = نظم با قاعده با ساختاری متشکل از فرم‌های گوناگون
- ۸۱- کدام یک از جملات زیر بر نظریه هرمونیک در معماری منطبق می‌باشد؟
 (۱) اثر معماری فقط از جنبه ساختاری بررسی می‌شود.
 (۲) اثر معماری به مثابه یک متن تلقی می‌شود.
 (۳) به نشانه شناسی در اثر معماری معتقد نیست.
 (۴) نظریه تأویلی در معماری مردود می‌باشد.
- ۸۲- کدام کاشی کیفیت رنگی پایین‌تر دارد؟
 (۱) پیش‌بر
 (۲) بنائی
 (۳) معرق
 (۴) هفت‌رنگ
- ۸۳- در صورتیکه بخش زیرین تاق گهواره‌ای ایوان نمایان باشد، کدام روش تاق‌زنی کشیدگی ایوان را تشدید می‌کند؟
 (۱) تیغه‌ای
 (۲) توام
 (۳) رومی
 (۴) ضریبی
- ۸۴- تاق و تویزه به کدام ویژگی معماری ایران کمک مؤثری نموده است؟
 (۱) ارتفاع بیشتر ابنیه
 (۲) ازدیاد باز شوها
 (۳) تنوع مصالح
 (۴) سهولت اجرا
- ۸۵- طرح نقشه کدام مسجد با دیگران متفاوت است؟
 (۱) تاریخانه دامغان
 (۲) جامع زواره
 (۳) جامع نائین
 (۴) فهرج یزد
- ۸۶- در کدام نقشه از ابنیه معماری ایران به مرکزیت کمتر توجه شده است؟
 (۱) برج مدور
 (۲) تالار ستون‌دار
 (۳) کوشک
 (۴) مسجد چهار ایوانی
- ۸۷- تیمچه امین‌الدوله در بازار کاشان مربوط به چه دوره‌ای است؟
 (۱) ایلخانی
 (۲) تیموری
 (۳) قاجار
 (۴) صفوی
- ۸۸- اولین رنگ‌هایی که در آثار معماری ایران در دوران اسلامی بکار گرفته شد، کدامند؟
 (۱) لاجوردی و سبز
 (۲) لاجوردی و زرد
 (۳) فیروزه‌ای و زرد
 (۴) فیروزه‌ای و لاجوردی
- ۸۹- در بین آثار موجود اولین مسجدی که به مسجد چهار ایوانی گنبددار تبدیل شد، کدام بود؟
 (۱) مسجد جامع اصفهان
 (۲) مسجد جامع نائین
 (۳) مسجد جامع یزد
 (۴) مسجد جامع زواره
- ۹۰- نقشه مقابل متعلق به کدام بنا است؟
 (۱) مدرسه ابراهیم‌خان کرمان
 (۲) مدرسه آقابرگ کاشان
 (۳) مدرسه غیاثیه خرگرد
 (۴) مدرسه خان شیراز

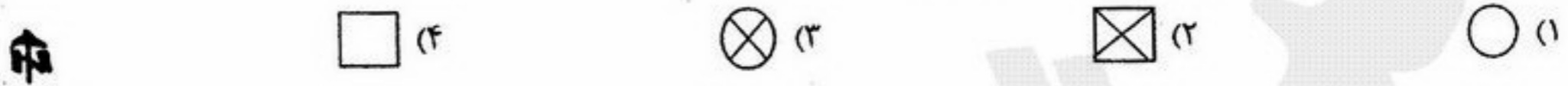


۹۱- از پنجره اتاق من طلوع دل انگیز خورشید دیده می شود. ولی پس از مدتی دیگر از خورشید خبری نیست! اتاق من در کدام موقعیت قرار دارد؟

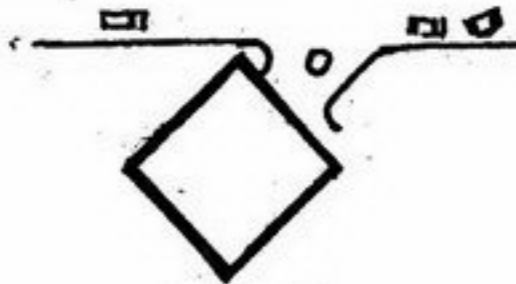


- ۱ (۱)
- ۲ (۲)
- ۳ (۳)
- ۴ (۴)

۹۲- اگر تصویر روبروی شکلی \bigcirc و تصویر بالای آن \boxtimes باشد تصویر جانبی (پهلوی راست) آن کدام است؟

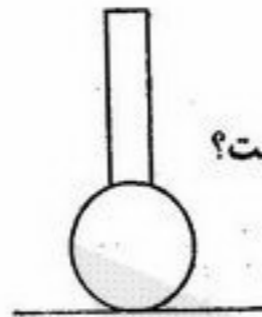


۹۳- بنای با پلان روبرو، برای چه نوع کاربری طراحی شده است؟



- ۱) پایانه اتوبوس شهری
- ۲) سوپرمارکت
- ۳) رستوران
- ۴) مسجد

۹۴- در کدام گزینه سایه حجم روی زمین درست ترسیم شده است؟



۹۵- با توجه به کلیه مسائل فنی و رفتاری، کدام یک از گزینه های ذیل، چیدمان مطلوب تری را برای طراحی یک فضای سرویس بهداشتی ارائه می دهد؟



۹۶- برای ایجاد جریان هوا در فضاهای داخلی ساختمان در مواقعی که باد نمی وزد کدام راه حل پاسخگو نیست؟
 ۱) استفاده از فضاهایی با عملکرد دودکشی
 ۲) ارتباط جبهه شمالی و جنوبی ساختمان از طریق فضاهای داخلی
 ۳) استفاده از افزایش سطح پنجره
 ۴) استفاده از پیلوت در همکف ساختمان توام با آتریوم مرکزی

۹۷- شکل حاصل از تقاطع صفحه با چهار وجهی منتظم محاطی کدام است؟
 ۱) انواع مثلث
 ۲) فقط مربع
 ۳) فقط مثلث متساوی الاضلاع
 ۴) انواع مثلث و چهارضلی

۹۸- نسبت مساحت مربع کوچک به مربع بزرگ چقدر است؟

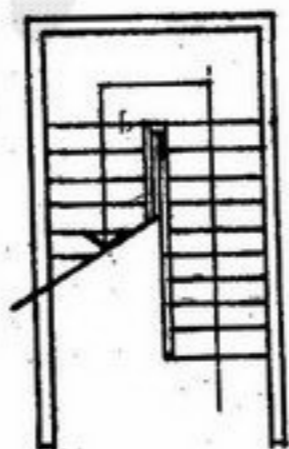
- ۱) کمتر از $\frac{1}{4}$
- ۲) $\frac{1}{4}$
- ۳) $\frac{1}{3}$
- ۴) بیشتر از $\frac{1}{3}$

۹۹- برنامه فیزیکی و جدول زیر بناهای یک پروژه را مشاهده می نمایند. موضوع این پروژه چیست؟

متر مربع	۲۵۰×۴
متر مربع	۳۰×۸
متر مربع	۲۰۰
متر مربع	۳۰۰
متر مربع	۲۰۰
متر مربع	۲۵×۲
متر مربع	۲۰×۲
متر مربع	۱۰۰

- ۱) بیمارستان ۲۵۰ تخت خوابی
- ۲) خوابگاه دانشجویی با سه بخش مجزا برای دختران، پسران و متأهلین
- ۳) دانشکده هنرهای تجسمی
- ۴) مجتمع مسکونی انبوه مشتمل به ۴ تپ (تا ۴ خوابه)

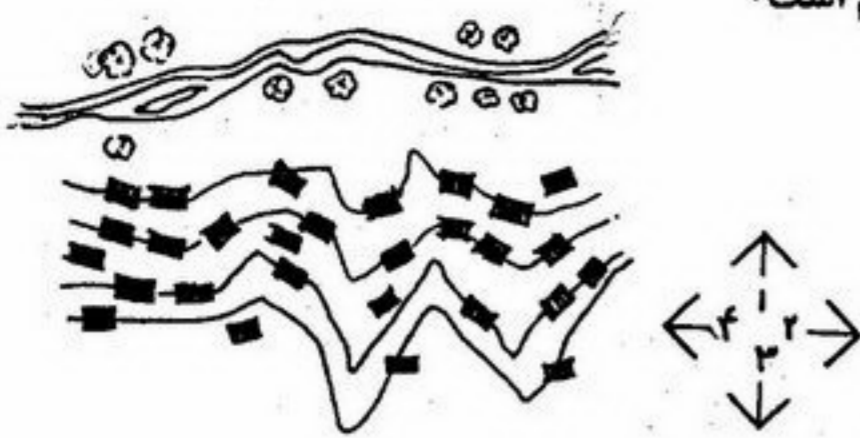
۱۰۰- در یک ساختمان پنج طبقه این پله متعلق به کدام طبقه است؟



- ۱) پایین ترین طبقه
- ۲) یکی از طبقات میانی
- ۳) تمامی طبقات
- ۴) بالاترین طبقه

۱۰۱- نقشه روستایی در منطقه سرد و کوهستانی را مشاهده می کنید جهت شمال کدام است؟

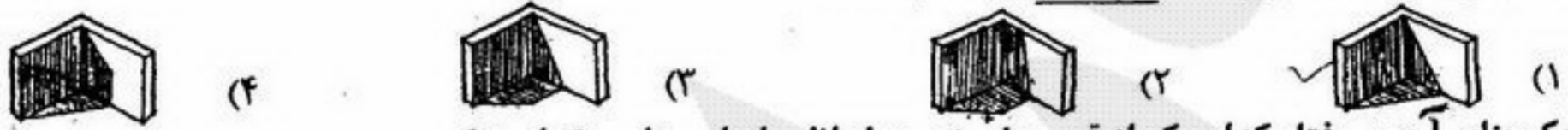
- ۴ (۱)
- ۳ (۲)
- ۲ (۳)
- ۱ (۴)



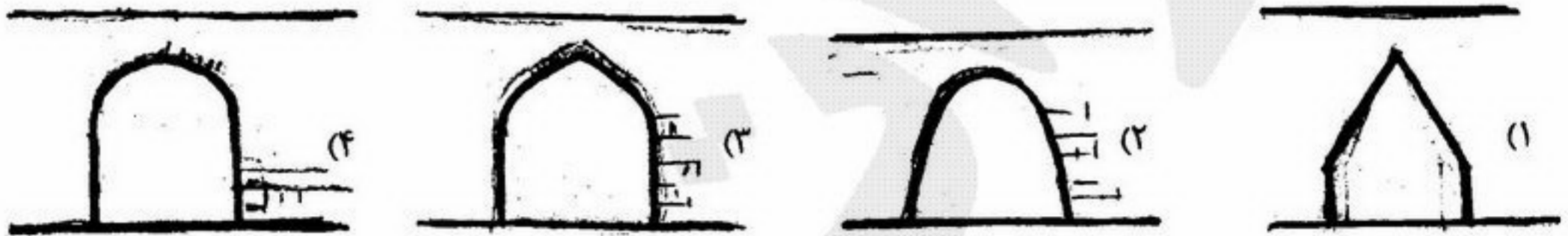
۱۰۲- مدت تابش و عمق نفوذ آفتاب در پنجره‌های جنوبی ساختمان در فصل تابستان و زمستان چگونه است؟

- (۱) در تابستان مدت تابش بیشتر و عمق نفوذ هم بیشتر است. در زمستان مدت تابش کمتر و عمق نفوذ هم کمتر است.
- (۲) در تابستان مدت تابش بیشتر و عمق نفوذ کمتر است. در زمستان مدت تابش کمتر و عمق نفوذ بیشتر است.
- (۳) در تابستان مدت تابش کمتر و عمق نفوذ بیشتر است. در زمستان مدت تابش بیشتر و عمق نفوذ هم کمتر است.
- (۴) در تابستان مدت تابش کمتر و عمق نفوذ هم کمتر است. در زمستان مدت تابش بیشتر و عمق نفوذ هم بیشتر است.

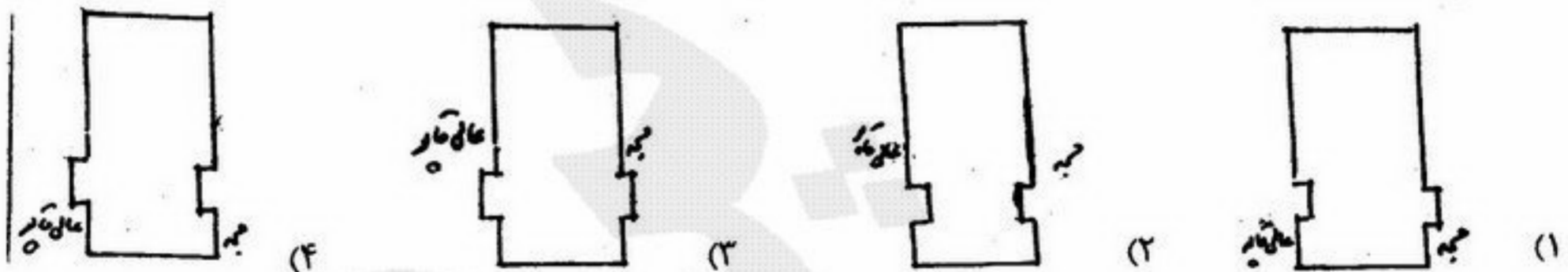
۱۰۳- در کدام مورد سایه تشکیل شده نمی تواند درست باشد؟



۱۰۴- در یک بنای آجری رفتار کدام یک از قوس‌های زیر به لحاظ سازه‌ای مناسب‌تر است؟

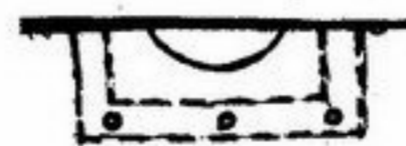
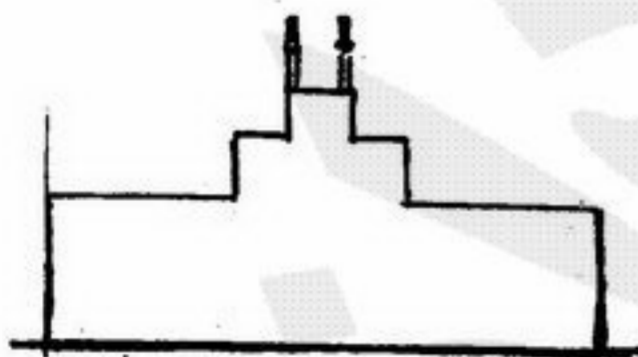


۱۰۵- کدامیک از اشکال زیر، رابطه بین عمارت عالی‌قاپو و مسجد شیخ لطفعلی را بیان می کند؟

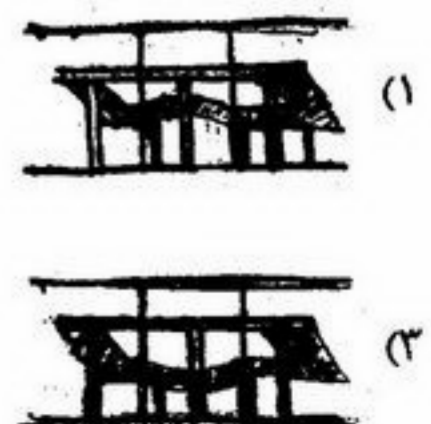
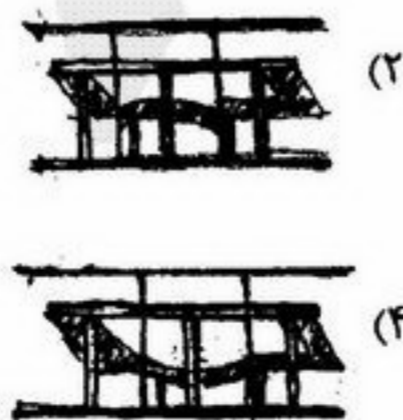


۱۰۶- نمای شماتیک روبرو یادآور کدامیک از آثار تاریخی کشور است؟

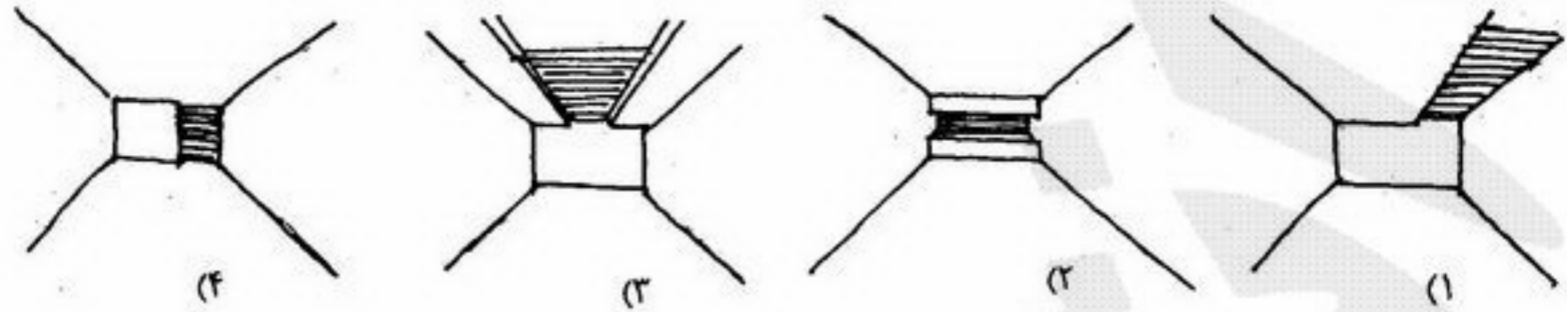
- (۱) ورودی مسجد جامع یزد
- (۲) ورودی مسجد امام اصفهان
- (۳) سردر کاخ گلستان
- (۴) تکیه امیر چخماق یزد



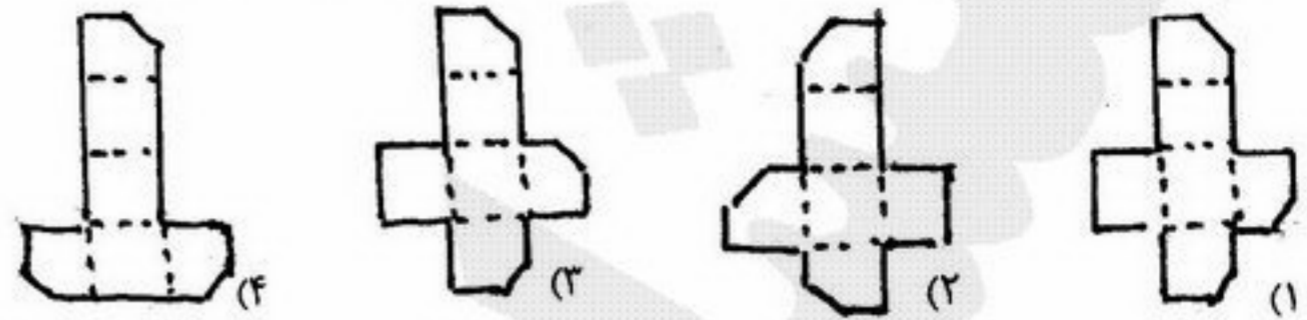
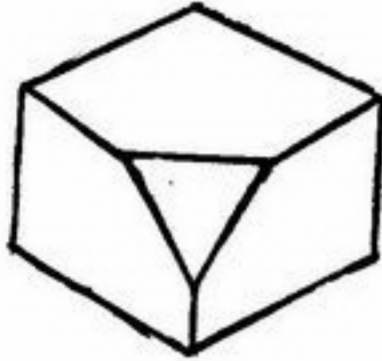
۱۰۷- کدام یک از نماهای زیر مربوط به پلان روبرو است؟



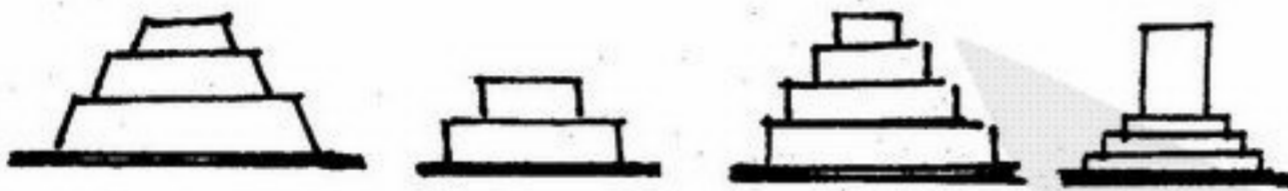
۱۰۸- با فرض برابر بودن پلان اندازه پنجره‌ها، کدامیک از حالات زیر دارای فضای مناسب جهت نقاشی کودکان با نور یکپارچه و یکنواخت خواهد بود؟



۱۰۹- مکعبی به شکل مقابل برش داده شده است گستره آن کدام گزینه است؟



۱۱۰- تصاویر زیر به ترتیب از راست به چپ معرف کدام بناها می‌باشد؟



(۱) پاسارگاد - مقبره مصری - مقبره کورش - زیگورات سومری

(۲) پاسارگاد - زیگورات سامری - مقبره کورش - زیگورات چغازنبیل

(۳) مقبره کورش - زیگورات چغازنبیل - پاسارگاد - مقبره مصری

درک عمومی معماری منظر

۱۱۱- در تمامی باغ‌های ذیل درخت نخل وجود دارد به جز:

(۱) باغ ارم شیراز (۲) باغ گلشن طبس (۳) باغ فین کاشان (۴) نارنجستان قوام

۱۱۲- تهران را با کدام درخت بیشتر می‌شناسند؟

(۱) بید (۲) چنار (۳) سپیدار (۴) کاج

۱۱۳- سه گونه از درختان بومی سواحل و جزایر خلیج فارس کدام است؟

(۱) کَرَت - کهور - کُناَر (۲) کُناَر - کهور - انار (۳) گردو - کُناَر - کَرَت (۴) سُمَر - کُناَر - انار

۱۱۴- رابطه بیابان و کویر از نظر لغت نامهای و علوم طبیعی چگونه است؟

(۱) بیابان بخشی از کویر است. (۲) کویر بخشی از بیابان است. (۳) کویر و بیابان هم معنی‌اند. (۴) هیچ ارتباطی با هم ندارند.

۱۱۵- باغ مزار در چه دوره‌ی حکومتی ایران رونق گرفت؟

(۱) ایلخانی (۲) افشار (۳) تیموری (۴) صفوی

۱۱۶- کدام یک از مصالح ذیل ضریب جذب حرارتی بیشتری دارد؟

(۱) آجر معمولی (۲) خشت (۳) چوب سخت (۴) سنگ مرمر

۱۱۷- روش مناسب و پایدار مهار سیلابها و رانش خاک در دامنه‌ها و شیب‌های طبیعی حاشیه شهرها و سکونتگاه‌ها چیست؟

(۱) ایجاد شیاری عمود بر جهت شیب (۲) ایجاد شیاری در عرض دامنه‌ها و ترازهای توپوگرافی (۳) کاشت گیاهان و تقویت پوشش گیاهی طبیعی (۴) هر دو مورد ۱ و ۲ توأمأ

۱۱۸- مهمترین عامل فرسایش خاک در مناطق جنوب شرقی ایران چیست؟

(۱) باد (۲) بارش‌های پراکنده (۳) خشکی هوا (۴) سیلاب

۱۱۹- کدام یک از باغ‌های تبریز نمی‌باشد؟

(۱) باغ ائل گلی (۲) باغ صاحب آباد (۳) باغ فتح آباد (۴) باغ شوکت آباد

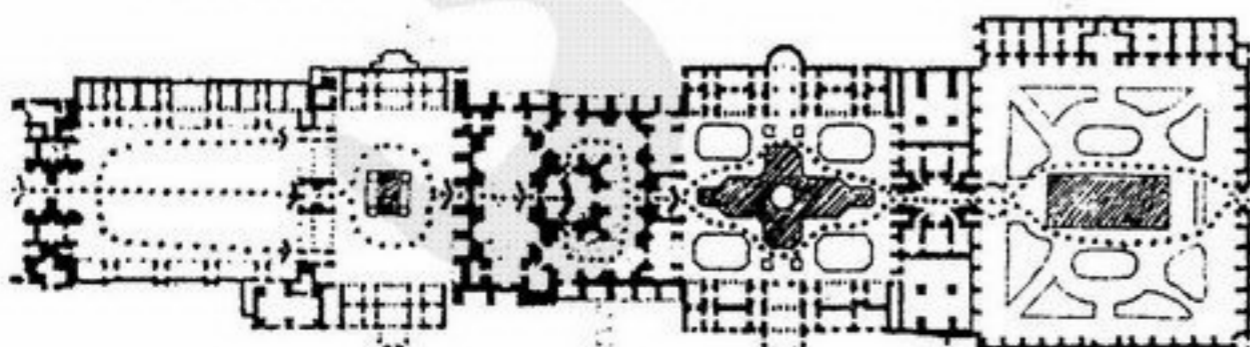
۱۲۰- دانش اکولوژی بر اساس موجودات زنده مورد مطالعه به چند شاخه اصلی تقسیم می‌شود؟

(۱) ۲ (۲) ۳ (۳) ۴ (۴) ۶

۱۲۱- موقعیت کوشک و عمارت باغ ارم فعلی به نسبت کل باغ چگونه است؟

(۱) در امتداد محور عرضی باغ (۲) در امتداد محور طولی باغ (۳) در میانه باغ (۴) در میانه و امتداد محور طولی باغ

۱۲۲- پلان رو به رو مربوط به کدام باغ - مزار و در کجا می‌باشد؟



(۱) باغ قدمگاه نیشابور - نیشابور

(۲) مقبره بایزید بسطامی - بسطام

(۳) شیخ صفی‌الدین اردبیلی - اردبیل

(۴) شاه نعمت‌الله ولی - ماهان

- ۱۲۳- در باغ‌سازی شهر سمرقند، تیمور بیش از همه تحت تأثیر باغ‌سازی کدام شهر بوده است؟
 (۱) اصفهان (۲) بیرجند (۳) تبریز (۴) شیراز
- ۱۲۴- کدام یک از معماران منظر، نقش اکولوژیکی و جنبه‌های محیطی را در روند برنامه‌ریزی و طراحی در اولویت قرار می‌دهد؟
 (۱) ایان مک هارگ (۲) پیتر واکر (۳) دنی کاراوان (۴) مارتا شوارتز
- ۱۲۵- گیاه در پیوند با معماری در آثار کدام یک از معماران ذیل بیشتر حضور دارد؟
 (۱) آلوار آلتو (۲) زها حدید (۳) کن یینگ (۴) نورمن فاستر
- ۱۲۶- تالاب میانکاله در کدام منطقه واقع شده است؟
 (۱) در حاشیه جنگل حرا و در جزیره قشم
 (۲) در حاشیه اروند رود و کارون و شروع خلیج فارس
 (۳) در شمال بهشهر و در شرق ساحل خزر
 (۴) در کنار مرداب انزلی و در غرب ساحل خزر
- ۱۲۷- کدام گزینه جزء خصوصیات باغ‌های ژاپنی نیست؟
 (۱) استفاده از عناصر استعاری در فضا
 (۲) تلفیق چشم‌اندازهای طبیعت بکر با باغ‌های مصنوع
 (۳) کادره کردن طبیعت با عناصر معماری
 (۴) کوچک کردن اندازه‌ها
- ۱۲۸- ایوان آفتابگیر در کدام سمت بنا می‌باشد؟
 (۱) جنوب (۲) جنوب غربی (۳) شرق (۴) شمال
- ۱۲۹- استقرار روستای کندوان در بستر طبیعی خود چگونه است؟
 (۱) بافت روستا پشت به شمال و کوهپایه و رو به درّه
 (۲) بافت روستا رو به درّه و در شمال کوهپایه
 (۳) بافت روستا پشت به غرب در دامنه
 (۴) بافت در دشت و رو به دامنه
- ۱۳۰- با توجه به شکل مقابل (باغ اوت لندز- ۱۷۸۰ م.)، باغ‌سازی انگلیسی قرن هجده تحت تأثیر کدام نوع باغ‌سازی بوده است؟
 (۱) باغ‌سازی ژاپنی
 (۲) باغ‌سازی چینی
 (۳) باغ‌سازی ایرانی
 (۴) باغ‌سازی فرانسوی

