

اگر دانشگاه اصلاح شود مملکت اصلاح می‌شود.  
امام خمینی (ره)

صبح پنج‌شنبه  
۸۶/۱۲/۲

جمهوری اسلامی ایران  
وزارت علوم، تحقیقات و فناوری  
سازمان سنجش آموزش کشور

**آزمون ورودی**  
**دوره‌های کارشناسی ارشد ناپیوسته داخل**  
**سال ۱۳۸۷**

**مرمت و احیای بناها و بافت‌های تاریخی**  
**(کد ۱۳۵۳)**

نام و نام خانوادگی داوطلب:

شماره داوطلبی:

تعداد سؤال: ۱۳۵

مدت پاسخگویی: ۱۵۰ دقیقه

عنوان مواد امتحانی، تعداد و شماره سؤالات

ردیف	مواد امتحانی	تعداد سؤال	از شماره	تا شماره
۱	زبان عمومی و تخصصی	۳۰	۱	۳۰
۲	فرهنگ و هنر ایران و جهان	۴۵	۳۱	۷۵
۳	مبانی نظری مرمت	۳۰	۷۶	۱۰۵
۴	آسیب‌شناسی و فن‌شناسی بناهای سنتی	۳۰	۱۰۶	۱۳۵

**اسفند ماه سال ۱۳۸۶**

استفاده از ماشین حساب مجاز نمی‌باشد.

**PART A: Vocabulary**

**Directions:** Choose the word or phrase (1), (2), (3), or (4) that best completes each sentence. Then mark the answer on your answer sheet.

- 1- You'd better check out the ----- before deciding whether to go to a nearby college.  
1) components      2) foundations      3) reflections      4) alternatives
- 2- The workers have still not been ----- for their loss of wages.  
1) perceived      2) established      3) compensated      4) maintained
- 3- By the age of twenty, she had already ----- fame and wealth.  
1) achieved      2) confined      3) compiled      4) restored
- 4- In all parts of the U.S. there is ----- rainfall except near the rocky mountains.  
1) suitable      2) acceptable      3) adequate      4) widespread
- 5- Health education programs are starting to ----- people's eating habits.  
1) deviate      2) influence      3) implement      4) fluctuate
- 6- Witsky's article describes the authority ----- of a leader's behavior.  
1) dimension      2) resolution      3) conformity      4) consequence
- 7- The government will examine the advantages of the ----- teaching methods used in schools.  
1) discrete      2) various      3) adjacent      4) incompatible
- 8- Clouds can be ----- into family groupings according to their height and shape.  
1) specified      2) registered      3) classified      4) distributed
- 9- I was amazed at Sam's lack of ----- about singing in public.  
1) inhibition      2) simulation      3) manipulation      4) contradiction
- 10- Freud was very interested in the ----- of people's dreams.  
1) regulation      2) coordination      3) intervention      4) interpretation

**PART B: Grammar**

**Directions:** Read the following passage and decide which choice (1), (2), (3), or (4) best fits each space. Then mark the correct choice on your answer sheet.

A little more than a hundred years ago, a number of European scholars began to record stories (11) ----- told in peasant cottages and compile them (12) ----- the first great collections of European folk tales. (13) ----- evidence exists to prove that the folk tales they recorded existed long before then, (14) ----- Collections of sermons from the 12th to the 15th century show that medieval preachers knew of some of the same stories (15) ----- by the 19th century folklorists.

- 11- 1) that      2) were      3) which      4) being
- 12- 1) for      2) into      3) from      4) within
- 13- 1) To write      2) Written      3) They wrote      4) Writing
- 14- 1) yet      2) too      3) though      4) perhaps
- 15- 1) for being recorded      2) like those      3) as recorded      4) as those recorded

## Vocabulary

**Directions:** In this section, choose the item which is best related to the descriptions provided in questions 16-25.

- 16- A systematic classification or study of types according to structural features.  
 1) Archetype 2) Prototype  
 3) Typology 4) Stereotype
- 17- The creative ability to imagine or express in an independent and individual manner.  
 1) Originality 2) Speculation  
 3) Analogy 4) Motivation
- 18- To change the form, character, or qualities of in order to give a new orientation to or to serve a new end.  
 1) Refine 2) Modify  
 3) Invert 4) Reconstruct
- 19- A unit of measurement used for standardizing the dimensions of building materials or regulating the proportions of an architectural composition.  
 1) Scale 2) Grid  
 3) Module 4) Code
- 20- The comparative, proper, or harmonious relation of one part to another or to the whole with respect to magnitude, quantity, or degree.  
 1) Replication 2) Resemblance  
 3) Multiplication 4) Proportion
- 21- Of or pertaining to religious objects, rites, or practices, as opposed to the secular or profane.  
 1) Sacred 2) Secret  
 3) Temple 4) Mastaba
- 22- Movement characterized by a patterned repetition or alternation of formal elements or motifs in the same or a modified form.  
 1) Monotony 2) Gradation  
 3) Rhythm 4) Interval
- 23- Uniform in structure throughout or composed of parts that are all of the same nature or kind.  
 1) Coherent 2) Homogeneous  
 3) Standard 4) Run
- 24- A porch having a roof supported by columns, often leading to the entrance of a building.  
 1) Veranda 2) Postern  
 3) Forecourt 4) Portico
- 25- The science or art of shaping, ornamenting, or assembling materials in construction.  
 1) Tectonics 2) Techniques  
 3) Estimating 4) Varnishing

## Reading Comprehension

**Directions:** In this section you will read one passage. This passage is followed by five questions about the given text. For questions 26-30, you are to choose the best answer to each question, marked (1), (2), (3), and (4).

### Passage

Another important building type in Greek architecture was the theater. Greek drama was closely connected with religion, and the Athens, where the conventions of both tragedy and comedy were developed in the mid-fifth century, drama formed part of the annual festival of Dionysos, the wine-god. The classical theater building, developed there in the late fifth century, was centered around a circular orchestra, where the chorus, an essential element in classical drama, performed. On one side rose the

horseshoe of stone seating, which always made use of a natural hillside for support; on the other was a simple scene-building, with a low stage. Later theaters had a more substantial scene-building with a higher stage, but the original conception was retained, simple but elegant, and acoustically excellent. Theaters were of course un-roofed, and there was seldom a need to house a large crowd under a roof.

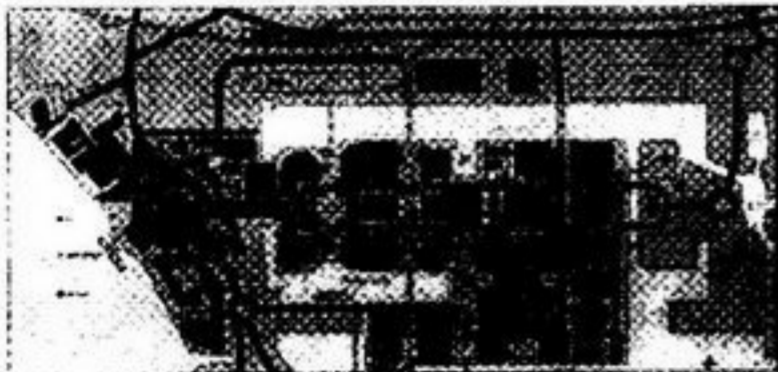
- 26- **What was the main idea behind the development of the Greek theaters?**  
 1) Drama  
 2) Sports  
 3) Religion  
 4) Music
- 27- **The Greek theater took the circular form to provide:**  
 1) a comfortable vision.  
 2) a good sound condition.  
 3) seats around the chorus.  
 4) statically stable structure.
- 28- **What was the main reason for locating the theaters in the hillside?**  
 1) For aesthetic issues.  
 2) For structural support.  
 3) For the best view.  
 4) For the horseshoe shape of the seating.
- 29- **What was the original conception of the Greek theaters?**  
 1) Compressed, circular, on a hillside.  
 2) Simple, elegant, acoustically excellent.  
 3) Low stage scene.  
 4) High stage scene.
- 30- **What would be the most appropriate topic for the above passage?**  
 1) The Greek Architecture.  
 2) The Annual Festival of Dionysos.  
 3) The Horseshoe Theaters.  
 4) The Great Greek Theaters.

۳۱- گرایش به استفاده اقتصادی از بناهای تاریخی، توجه به حفاظت به عنوان ایجاد کننده اشتغال و نهایتاً توجه به توریسم بیانگر ویژگی کدام یک از تحولات جنبش حفاظت است؟



- (۱) گرایش باززنده سازی شهری پس از جنگ
- (۲) گرایش باززنده سازی شهری دهه شصت میلادی
- (۳) جنبش حفاظت مدرن دهه نود میلادی
- (۴) جنبش حفاظت مدرن نیمه نخست قرن بیستم

۳۲- تصویر مقابل متعلق به کدام یک از پروژه‌های نوسازی شهری در دهه ۸۰ میلادی است؟



- (۱) نوسازی آلبرت داک لیورپول
- (۲) نوسازی داک لندز در لندن
- (۳) بازسازی کاونت گاردن لندن
- (۴) بازسازی محله جواهر فروشان بیرمنگام

۳۳- تاکید برجسته‌های بصری صرف و نیز زیبایی شناسانه که با تمایلات اقتصادی توسعه دهندگان زمین و مستغلات توأم گردید موجب بروز کدام یک از گرایش‌های ذیل گردید؟

- Facadism (۱) Townscape approach (۲) Picturesque movement (۳) Visual management (۴)

(۴) نسبت ارتفاع پوشش به دهانه

(۳) تویزه‌های گچی

(۱) ارتفاع بنا

(۲) استخوان بندی بنا

(۴) هنر گوتیک

(۳) هنر مسیحی

۳۵- آغاز حضور پرسپکتیو در نقاشی به کدام هنر باز می‌گردد؟

(۱) هنر رومی

(۲) هنر رنسانس و پس از آن

(۲) کاخ تیسفون، کاخ هترا، طاق گرا  
(۴) آتشکده نیاسر، کاخ هترا، طاق بستان

۳۶- کدام دسته از بناهای زیر جزء معماری دوره ساسانی می‌باشند؟

(۱) کاخ آشور، کاخ سروستان، طاق گرا

(۳) آتشکده نیاسر، کاخ خسرو، طاق بستان

(۴) هنر گوتیک

(۳) هنر بیزانس

۳۷- کدام هنر را می‌توان پایان هنر دینی قرون وسطی نامید؟

(۱) هنر اومانیسیم

(۲) هنر رومانسک

(۲) جامع اردستان، جامع نائین  
(۴) مقبره سید رکن‌الدین، جامع یزد

(۱) جامع زواره، برج‌های خرقان

(۳) جامع قزوین، جامع ورامین

۳۹- کدام یک از چارچوب‌های قانونی ذیل به عنوان یکی از نخستین مجموعه قواعد در نگهداری ساختمان مورد استفاده قرار می‌گرفته است؟

(۴) وقف

(۳) مشاع

(۲) حسب

(۱) تیول

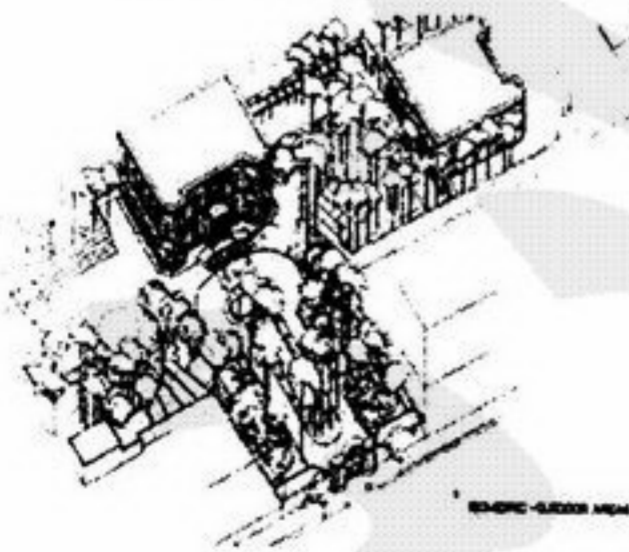
۴۰- اولین قانون مدون در خصوص نگهداری از آثار تاریخی و ارزشمند و نخستین نهاد رسمی برای اجرای آن در ایران کدامند؟

(۱) قانون ثبت آثار ملی ۱۳۱۱ و اداره کل باستان‌شناسی

(۲) قانون ثبت آثار ملی ۱۳۱۱ و سازمان حفاظت آثار باستانی

(۳) قانون حفظ آثار ملی ۱۳۰۹ و سازمان حفاظت آثار باستانی

(۴) قانون حفظ آثار ملی ۱۳۰۹ و اداره کل باستان‌شناسی



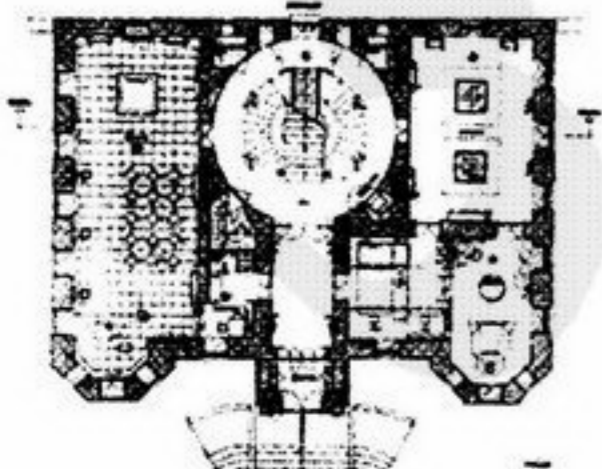
۴۱- تصویر مقابل طرح احیای یکی از نخستین آثار مرمت شده با کاربری جدید در ایران را نشان می‌دهد، نام اثر و کاربری فعلی آن کدام است؟

(۱) منزل قوام‌السلطنه - موزه آبگینه

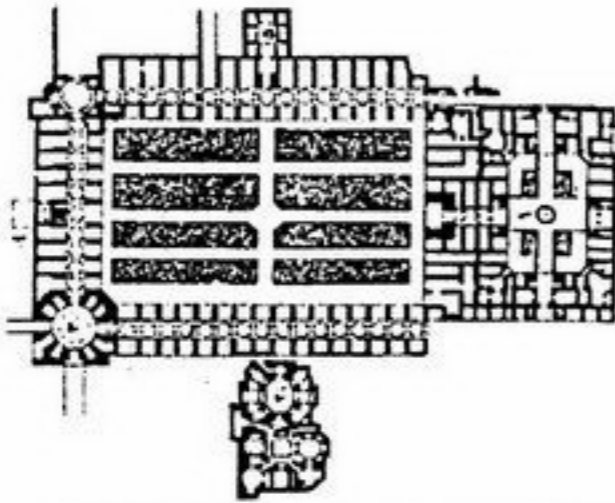
(۲) منزل معیرالممالک - موزه آبگینه

(۳) منزل قوام‌السلطنه - موزه فرش

(۴) منزل معیرالممالک - موزه فرش

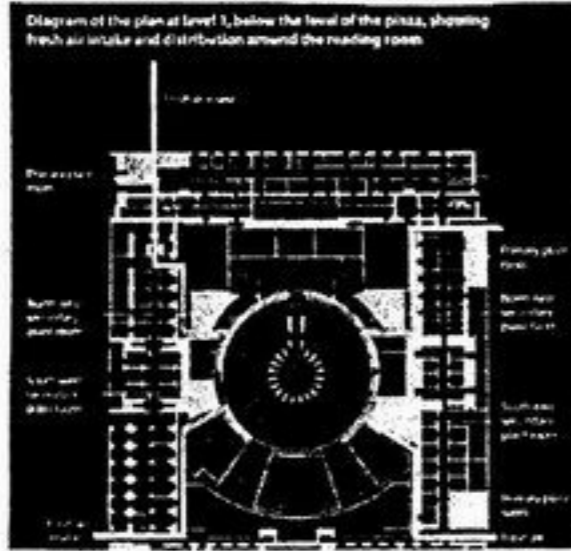


۴۲- تصویر مقابل معرفی کننده یکی از مجموعه‌های شهری، احداث شده در تداوم ساختار کهن یکی از شهرهای تاریخی ایران است. دوره احداث و نام شهر کدام است؟



- (۱) کرمان - قاجار
- (۲) کرمان - صفویه
- (۳) شیراز - صفویه
- (۴) شیراز - زندیه

۴۳- پلان و مقطع مقابل به کدام یک از برنامه‌های مرمت در دهه حاضر متعلق است؟



- (۱) مرکز فرهنگی و موزه دیویس - ۱۹۹۵
- (۲) موزه ویکتوریا و آلبرت - ۱۹۹۸
- (۳) بازسازی بنای رایشتاک - ۱۹۹۸
- (۴) موزه ملی بریتانیا - ۲۰۰۰



۴۴- بنای پوشش‌ها یا طاق‌های گهواره‌یی در بناهای ایرانی، بیش‌تر به کدام دلیل بوده است؟

- (۱) به دست آوردن فضای زیبا
- (۲) در دسترس نبودن چوب
- (۳) سبک کردن سقف
- (۴) هدایت نیروی فشاری تنها روی دو دیوار ارجح

۴۵- فریز و خوون به چه گفته می‌شود؟

- (۱) نقوش تزئینی که در پیشانی بنا و فاصله میان ستون‌ها به کار می‌رفته است و با آجر تراشیده و موزایک کار می‌شده.
- (۲) پنجره‌های مشبک در بنا.
- (۳) نقشی که از ترکیب چند کاشی پیش بر در دل هم ایجاد می‌شود.
- (۴) نقوش تزئینی به کار رفته در سرستون‌ها که با سنگ کار می‌شده است.

۴۶- چغد تزئینی در شکل مقابل چه نام دارد؟



- (۱) برنخش
- (۲) بشل
- (۳) بستو
- (۴) کلیل

۴۷- قسمت تیره شده در شکل مقابل معرف کدام یک از عبارات زیر می‌باشد؟



- (۱) اسکنج
- (۲) فیلیپوش
- (۳) کوهه
- (۴) گریو

۴۸- پوشش داخلی گنبد قابووس از چه نوعی می‌باشد؟

- (۱) بستو با خیز کم
- (۲) بستو با خیز زیاد

۴۹- پوشش نمازخانه مسجد جامع فهرج از کدام نوع است؟

- (۱) طاق آهنگ
- (۲) طاق چهاربخشی

۵۰- کهن‌ترین نمونه کاشی معقلی را در کجا داریم؟

- (۱) برج خواجه اتابک کرمان
- (۲) برج‌های خرقان قزوین

۵۱- گنبد مربوط به ایوان جنوبی (ایوان صاحب) مسجد جامع اصفهان چه نام دارد و از چه نوعی می‌باشد؟

- (۱) گنبد تاج‌الملک - ترکین
- (۲) گنبد تاج‌الملک - خاگی
- (۳) گنبد نظام‌الملک - ترکین
- (۴) گنبد نظام‌الملک - خاگی

(۴) ناری

(۳) خاگی

(۴) طاق گهواره‌ای

(۳) طاق کلنبو

(۴) گنبد سلطانیه زنجان

(۳) مقبره شاه عبدالعظیم تهران

۵۲- تصویر مقابل چه نوع پوششی می باشد؟



- ۱) طاق چشمه
- ۲) طاق چهاربخشی
- ۳) طاق کزاوله
- ۴) طاق کلنبو

۵۳- کدام یک از ترکیبات زیر به عنوان اندود در آب انبارها استفاده می شده است؟

- ۱) پودر سنگ + آهک + لویی
- ۲) خاک رس + شکر سنگ + نمک
- ۳) سیمان + آهک + پوتسک
- ۴) خاکستر + آهک + گل رس + ماسه + لویی

۵۴- تصویر مقابل معرف کدام بخش از بافت تاریخی تهران و مربوط به چه دوره ای می باشد؟



- ۱) بخشی از بازار و محدوده ارگ سلطنتی در زمان رضاشاه
- ۲) جنوب غربی محله عودلاجان و محدوده ارگ سلطنتی در زمان ناصرالدین شاه
- ۳) محدود ارگ سلطنتی و بخشی از محله سنگلج در زمان ناصرالدین شاه
- ۴) محله عودلاجان و بخشی از بازار در زمان رضاشاه

۵۵- آرامگاه حافظ در شیراز را کدام یک از معماران زیر ساخته است؟

- ۱) آندره گدار
- ۲) لرزاده
- ۳) محسن فروغی
- ۴) هوشنگ سیحون

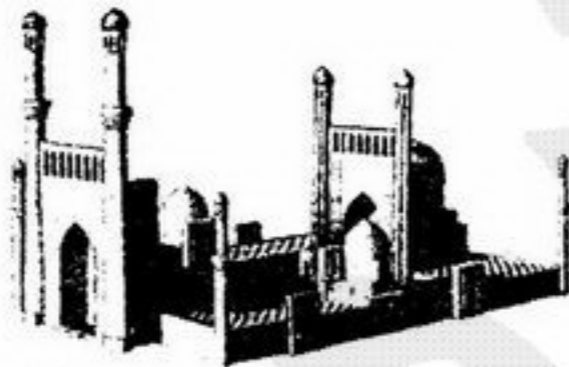
۵۶- ستون های بلندی که شرح حال فراغنه بر روی آنها نوشته می شده است چه نام داشته اند؟

- ۱) ابلسک
- ۲) باسیلیکا
- ۳) تاق نصرت
- ۴) مصطبه

۵۷- این کلیسا از آثار فیلیپو برونلسکی می باشد که نمازخانه آن فاقد محراب می باشد.

- ۱) کلیسای سانتاماریا دلفیوره
- ۲) کلیسای سن اسپریتو
- ۳) کلیسای سن پیترو
- ۴) کلیسای نتردام

۵۸- تصویر مقابل مربوط به کدام بنا و چه سبکی از معماری می باشد؟



- ۱) مسجد کالیان - شیوه رازی
- ۲) مسجد جامع یزد - شیوه آذری
- ۳) مسجد کالیان - شیوه آذری
- ۴) مسجد جامع تیموری یا بی بی خانم - شیوه آذری

۵۹- تصویر مقابل مربوط به کدام بنا و چه سبکی از معماری می باشد؟



- ۱) حمام ابراهیم خان - رازی
- ۲) حمام خسروآقا - اصفهانی
- ۳) حمام بلور - رازی
- ۴) حمام گنجعلی خان - اصفهانی

۶۰- ویلا روتوندا اثر کیست و چه خصوصیت بارزی دارد؟

- ۱) اثر آلبرتی، ارتباط شفاف با باغ
- ۲) اثر پالادیو، ارتباط شفاف با باغ
- ۳) اثر میکال آنژ، ارتباط شفاف با باغ

۶۱- بازارهای سنتی ایران:

- ۱) محوری تجاری هستند که با شیب زمین سازگار شده اند.
- ۲) محوری تجاری می باشند که در پهنه صاف شکل گرفته اند.
- ۳) محوری تجاری، فرهنگی، بهداشتی، مذهبی، آموزشی هستند.
- ۴) بی ارتباط با طبیعت شهرها در یک پهنه صاف شکل گرفته اند.

۶۲- میدان و محله قدیمی - تاریخی «پلاس - د - وژ» به کدام یک از شهرها و دوره تاریخی خاصی که ذیلاً نام برده می شود متعلق است؟

- (۱) آمستردام و دوره رنسانس
  - (۲) پاریس و دوره قرون وسطا
  - (۳) پاریس و از دوران رنسانس به بعد
  - (۴) رم و دوره فعالیت های شهر ساختی سستو کوئینتو
- ۶۳- تصویر روبرو مربوط به کجا و چه نام دارد؟



- (۱) ارگ توس، خراسان
- (۲) ارگ راین، کرمان
- (۳) ارگ علیشاه، تبریز
- (۴) ارگ کریم خان، شیراز

۶۴- نام این اثر چیست و مربوط به کدام دوره تاریخی است؟

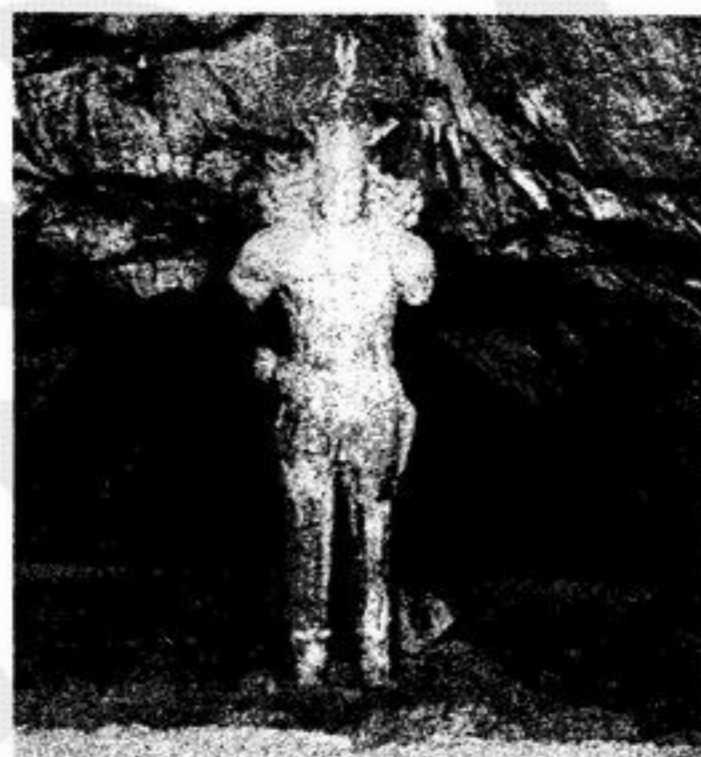


- (۱) آرامگاه شاهی، ساسانی
- (۲) آرامگاه کمبوجیه، هخامنشی
- (۳) تخت گوهر، ساسانی
- (۴) گور دختر، هخامنشی



۶۵- نام این اثر چیست، مربوط به کدام محل و دوره تاریخی است؟

- (۱) آتشکده یا کاخ اردشیر، فیروزآباد، ساسانی
- (۲) معبد آناهیتا، بیشاپور، هخامنشی
- (۳) معبد آناهیتا، کنگاور، اسلامی
- (۴) قلعه دختر، فیروزآباد، اشکانی



۶۶- نام این اثر چیست مربوط به چه دوره و در کجا قرار دارد؟

- (۱) مجسمه مهرنرسی، ساسانی، فیروزآباد
- (۲) مجسمه شاپور، ساسانی، کازرون
- (۳) مجسمه اردشیر، هخامنشی، خورسآباد
- (۴) مجسمه داریوش، هخامنشی، شوش

۶۷- تصویر روبرو مربوط به کجا و چه دوره تاریخی است؟



- (۱) بیشاپور، ساسانی
- (۲) تخت سلیمان، ساسانی
- (۳) تخت جمشید، هخامنشی
- (۴) شوش، هخامنشی

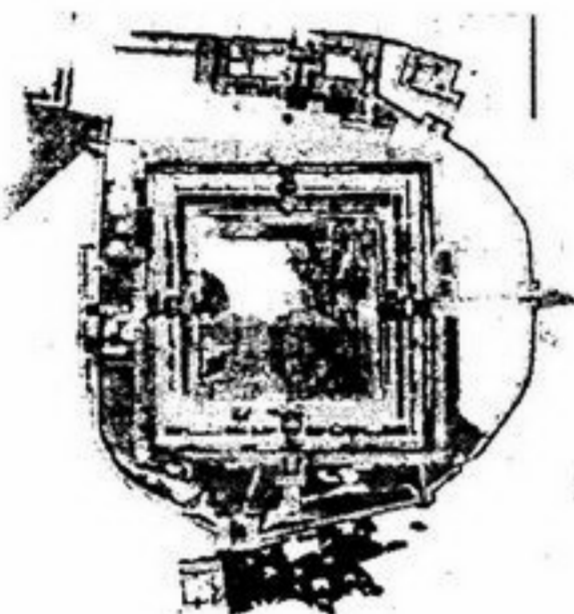


۶۸- نام این اثر چیست و مربوط به کدام دوره و در کجا قرار دارد؟



- (۱) بیستون، هخامنشی، کرمانشاه
- (۲) نقش رستم، هخامنشی، مرودشت
- (۳) نقش شاهپور، ساسانی، تنگ چوگان
- (۴) نقش رجب - ساسانی - استهبان

۶۹- تصویر روبرو مربوط به کدام اثر تاریخی است و حفار آن چه نام دارد؟



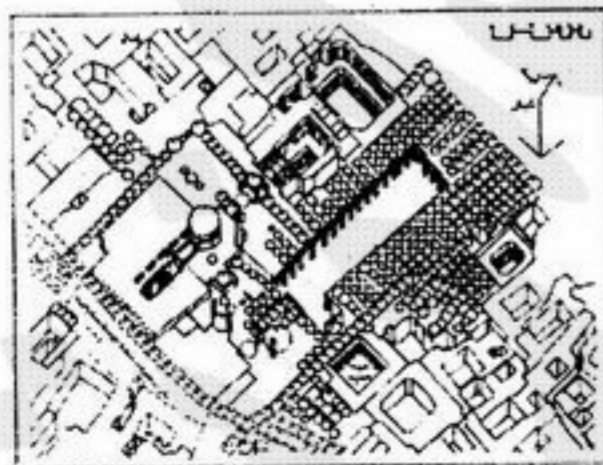
- (۱) بیشاپور - هرتسفلد
- (۲) چغازنبیل - گریشمن
- (۳) شوش - دیولافوا
- (۴) هفت تپه - نگهبان

۷۰- اثر میراث جهانی تصویر روبرو مربوط به کدام کشور و چه نام دارد؟



- (۱) ازبکستان - مجسمه بودا
- (۲) افغانستان - بامیان
- (۳) تاجیکستان - امیران
- (۴) ترکمنستان - نسا

۷۱- تصویر ذیل معرفی کننده ترکیب معمارانه برخی عناصر متشکله



- کدام بازار ایران است؟
- (۱) بازار اصفهان
  - (۲) بازار کرمان
  - (۳) بازار کاشان
  - (۴) بازار یزد

۷۲- این تصویر مربوط به کدام اثر تاریخی و کدام شهر است؟



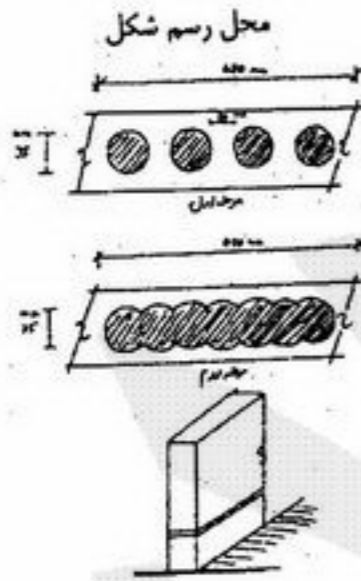
- (۱) پل بند ساسانی - دزفول
- (۲) پل بند امیر - مرودشت
- (۳) پل بند شادروان - شوستر
- (۴) پل بند میزان - شوش

- ۷۳- لوح‌های سیمین و زرین دوره هخامنشی در کدام یک از کاخ‌های تخت جمشید پیدا شد؟  
 (۱) تچر  
 (۲) خشایارشا  
 (۳) صد ستون  
 (۴) آپادانا
- ۷۴- کدام یک از مجموعه‌های تاریخی دوره عیلام میانه در جوار رود دز است؟  
 (۱) انشان  
 (۲) چغامیش  
 (۳) چغازنبیل  
 (۴) هفت تپه
- ۷۵- خلق اولین کاریز رودخانه‌ای در کدام یک از مجموعه‌های زیر صورت گرفته است؟  
 (۱) دزفول - رود دز  
 (۲) شوشتر - رود گرگر  
 (۳) شوش - رود کرخه  
 (۴) مرودشت - رود کر

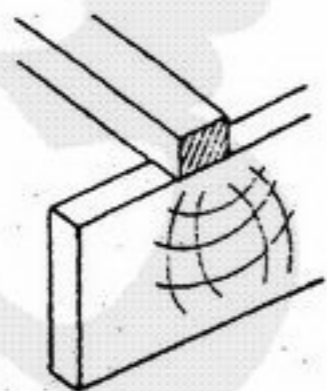
- ۷۶- کدام نظریه پرداز خواستار آن می شود که بناهای تاریخی را باید به قید کمترین میزان مداخله در آن ها به حال خودشان گذارد.  
 (۱) براندی (۲) بلترامی (۳) جان راسکین (۴) جووانونی
- ۷۷- کارهای مرمتی ذیقورات چغازنبیل از چه گونه اند؟  
 (۱) آناستیلوزی (۲) باززنده سازی (۳) توان بخشی دوباره (۴) ساختاری وابسته به محیط
- ۷۸- ماده ذیل متعلق به کدام منشور است؟  
 « در ویرانه ها هرگونه اقدام به بازسازی ممنوع است. فقط عملیات آناستیلوز که به معنای سوارکردن مجدد قسمت های جدا شده و موجود در محل می باشد، مجاز است.»  
 (۱) آتن (۲) مکزیکوسیتی (۳) فلورانس (۴) ونیز
- ۷۹- اصطلاح « مرمت تاریخی » عنوان چه روشی در مرمت است؟  
 (۱) استناد به وضعیت اولیه بنا جهت حذف الحاقات و بخش های افزوده شده به آن  
 (۲) استناد به مدارک و شواهد تاریخی به منظور برگشت دادن شکل بنا به صورت اولیه  
 (۳) منظور شناسائی کاربری تاریخی و نحوه استفاده مجدد آن است  
 (۴) شناخت فنون بکار گرفته در تاریخ گذشته و استفاده از آن در بازسازی بنا است
- ۸۰- کدام یک از تعاریف زیر در خصوص واژه مرمت صحیح است؟  
 (۱) بازسازی کلیه بخش های تخریب شده در یک اثر  
 (۲) آماده سازی یک اثر جهت استفاده های جدید  
 (۳) عملیاتی است که ظاهر اولیه یک اثر تخریب شده را بازسازی کند  
 (۴) کلیه اقدامات و مداخله های فنی و علمی که به منظور تضمین تداوم حیات یک اثر صورت می گیرد
- ۸۱- چه نوع عملیاتی برای گنبد و بارگاه مطهر حضرت امام حسن عسکری (ع) (گنبد و بارگاه امامین عسکریین (ع)) (پس از انفجارهای اخیر) مطلوب تر است؟  
 (۱) بازسازی گنبد مطهر و مناره ها بر اساس طرح قدیم  
 (۲) بازسازی و استحکام بخشی گنبد مطهر و مناره ها بر اساس تلفیقی از طرح های مدرن و سنتی  
 (۳) پاک سازی سبکی و مقاوم سازی با فناوری مدرن  
 (۴) بازسازی گنبد و مناره ها بر اساس طرح مدرن
- ۸۲- شعار روز جهانی بناها و محوطه های تاریخی در سال ۲۰۰۷ چیست؟  
 (۱) میراث صنعتی (۲) میراث و معماری خشتی  
 (۳) منظر فرهنگی و یادمان های طبیعی (۴) میراث فرهنگی زیر آب
- ۸۳- اندیشه های کدام مکتب فکری و هنری بر منشور آتن سایه انداخته است؟  
 (۱) پست مدرنیسم (۲) رمانتیسیسم (۳) مدرنیسم (۴) نئوکلاسیسیسم
- ۸۴- تعلق جزاره براندی به کدام یک از دوران های تاریخی زیر درست است؟  
 (۱) دهه های آغازین سده بیستم (۲) دهه های آغازین نیمه دوم سده بیستم  
 (۳) دهه های پایانی سده بیستم (۴) دهه های میانی پایان جنگ اول و سال های آغاز جنگ دوم جهانی
- ۸۵- کدام گروه خارجی به مدت طولانی در تخت جمشید مرمت آناستیلوزی را انجام داده اند؟  
 (۱) ایزیانو ISIAO (۲) ایزمئو ISMEO (۳) کرفتر و همکاران (۴) مؤسسه شرق شناسی شیکاگو
- ۸۶- پرونده کدام یک از نامزدهای ثبت جهانی ایران در سال ۱۳۸۵ به علت نقص مدارک در کمیته میراث جهانی پذیرفته نشد؟  
 (۱) آسیاب های شوشتر (۲) مجموعه بازار تبریز (۳) بقعه شیخ صفی الدین اردبیل (۴) کلیساهای آذربایجان
- ۸۷- کتاب تاریخ حفاظت معماری اثر کیست؟  
 (۱) برنارد فیلدن (۲) جزاره براندی (۳) فرانچسکو باندیرین (۴) یوکا یوکیلتو
- ۸۸- هشت اثر ثبت شده جهانی ایران کدامند؟  
 (۱) بیستون، تخت جمشید، میدان نقش جهان اصفهان، گنبد قابوس، بازار تبریز، کلیساهای آذربایجان، شیخ صفی الدین اردبیل  
 (۲) بیستون، سلطانیه، تخت سلیمان، پاسارگاد، تخت جمشید، چغازنبیل، منظر فرهنگی بم، میدان نقش جهان اصفهان  
 (۳) چغازنبیل، شیخ صفی الدین اردبیل، بازار تبریز، پاسارگاد، میدان نقش جهان اصفهان، یزد، تخت جمشید، منظر فرهنگی بم  
 (۴) سلطانیه، بیستون، چغازنبیل، تخت جمشید، تخت سلیمان، گنبد قابوس، کلیساهای آذربایجان، پاسارگاد
- ۸۹- منظور از حفظ یکپارچگی بصری در شهر تاریخی چیست؟  
 (۱) حفظ چهره و منظر تاریخی (۲) حفظ ساختارهای تاریخی  
 (۳) حفظ تأسیسات فرهنگی (۴) حفظ جذابیت نماهای شهری
- ۹۰- منظور از حفظ اصالت طرح در آزمون اصالت میراث جهانی چیست؟  
 (۱) توسعه طرح با توجه به فرآیند مرمت اثر (۲) حفظ مواد و مصالح تاریخی اثر  
 (۳) حفظ شواهد فنی اثر (۴) حفظ مفهوم و شواهد طرح اصلی اثر
- ۹۱- در کدام منشور جهانی برای اولین بار به مکان و مسائل اجتماعی توجه ویژه شد؟  
 (۱) بورا (۲) آمستردام (۳) نارا (۴) ونیز

- ۹۲- برای حفاظت و تداوم حیات بافت تاریخی کدام گزینه در اولویت اول قرار دارد؟  
 (۱) ایجاد تأسیسات مدرن امروزی  
 (۲) توسعه گردشگری  
 (۳) مشارکت مردم  
 (۴) مرمت کالبد
- ۹۳- منشور نارا با چه عنوانی، در چه سالی و در کدام کشور به تصویب رسید؟  
 (۱) اصالت، ۱۹۹۴، ژاپن  
 (۲) مکان، ۱۹۹۶، بلژیک  
 (۳) مرمت، ۱۹۹۹، ژاپن  
 (۴) یکپارچگی، ۲۰۰۳، ایتالیا
- ۹۴- او با تدوین تاریخ هنر باستان، روش طبقه‌بندی و توصیف آثار هنری را بر اساس ویژگی کلی سبک‌های مورد تحول در زمان بنیان گذاشت.  
 (۱) بورکهارت  
 (۲) وینکلمان  
 (۳) ویوله‌له دوک  
 (۴) هلن گاردنر
- ۹۵- جایگاه نظریه‌پردازی در دانش مرمت معماری کدام است؟  
 (۱) اساسی و دست‌یافتنی در طول عملیات مرمتی  
 (۲) اساسی و پس از تعیین ارزش تاریخی اثر  
 (۳) اساسی و تعیین‌کننده نخست  
 (۴) قابل تدوین، پس از به پایان بردن تمامی کارهای منظم و لازم برای مرمت کامل اثر
- ۹۶- از دیدگاه شما کدام یک از موجودیت‌های زیر موضوع اصلی مرمت معماری است؟  
 (۱) تشخیص کاربردی و کارایی بنا  
 (۲) جامعیت شکلی - کالبدی بنا  
 (۳) ساختار بنا  
 (۴) کالبد بنا
- ۹۷- برای مرمت معماری، کدام یک از سرفصل‌های پژوهشی زیر بر سه دیگر مقدم است؟  
 (۱) بازشناسی آسیب شناختی  
 (۲) بازشناسی زیبایی شناختی وابسته به محیط  
 (۳) بازشناسی کاربردی و اجتماعی  
 (۴) کاربری‌های بنا در بستر محیط شهری
- ۹۸- عبارت زیر مربوط به کدام یک از اندیشمندان و نظریه‌پردازان مرمت معماری می‌باشد؟  
 « حیات بخشیدن، دادن روح تازه و بازگرداندن فعالیت به یک اثر تاریخی »  
 (۱) کامیلوبوئی تو  
 (۲) کامیلوسیت  
 (۳) لوکابلترامی  
 (۴) ویوله‌لودو
- ۹۹- تقسیم‌بندی بناهای تاریخی به دو دسته « مرده » و « زنده » توسط کدام یک از نظریه‌پردازان زیر صورت پذیرفت؟  
 (۱) بلترامی  
 (۲) براندی  
 (۳) جوانونی  
 (۴) ریگل
- ۱۰۰- کدام منشور بین‌المللی به عدم جابه‌جایی تزئینات وابسته به معماری به گونه‌ای واضح و تحت عنوان یک اصل پرداخته است؟  
 (۱) آتن  
 (۲) فلورانس  
 (۳) نارا  
 (۴) ونیز
- ۱۰۱- در شهرهای تاریخی - توریستی کدام موضوع از اهمیت بیشتری برخوردار است؟  
 (۱) انجام عملیات مرمت شهری با پشتیبانی اقتصاد توریست (جهانگرد)  
 (۲) بازشناسی و تعیین قدمت آثار تاریخی و بافت  
 (۳) بهره‌برداری اقتصادی و سپس فرهنگی از صنعت جهانگردی  
 (۴) دراز مدت بودن برنامه‌های حفاظت شهری با نگاه به مبحث پایداری
- ۱۰۲- ارزش‌های نمایانگر تشخیص یک بنای تاریخی را از چه طریقی می‌توان دریافت؟  
 (۱) بررسی‌های کالبدی اثر  
 (۲) تجزیه و تحلیل تزئینات  
 (۳) بررسی‌های فرهنگی و زبان شناختی مدرن  
 (۴) بازشناسی جزئیات اجرایی و کاربری بنا
- ۱۰۳- در سال‌های اخیر، مرمت بافت تاریخی در حوزه مدیریت شهری (شهرداری) از کدام شهر آغاز شده است؟  
 (۱) اصفهان  
 (۲) شیراز  
 (۳) کاشان  
 (۴) یزد
- ۱۰۴- یکی از دلایل با اهمیت که باعث شد بم به عنوان منظر فرهنگی در فهرست میراث جهانی، پذیرفته شود عبارت است از تداوم:  
 (۱) نظام اجتماعی، اقتصادی قنات از دوره هخامنشی تا به امروز  
 (۲) نظام تاریخی بناها و محوطه‌های باستانی  
 (۳) نظام تولید کشاورزی بویژه خرما و مرکبات  
 (۴) نظام دفاعی تاریخی منطقه بویژه شبکه قلاع
- ۱۰۵- در موضوع مرمت شهری، کدام یک از اولویت کمتری برخوردار است؟  
 (۱) پرداختن به مسأله بهسازی کالبدی بافت  
 (۲) پرداختن به موضوعات سیاسی - اجتماعی  
 (۳) پرداختن به موضوعات فرهنگی - اقتصادی  
 (۴) پرداختن به مسئله محیط زیست و توسعه پایدار

- ۱۰۶- همه عبارات زیر در مورد صندوقه صحیح‌اند بجز:  
 (۱) صندوقه جزء سازه بنا شناخته می‌شود.  
 (۲) صندوقه وزن بار خود را به صورت فشار به طاق زیرین منتقل می‌کند.  
 (۳) صندوقه از مصالح ساختمانی مثل گچ، آجر و سفال ساخته شده است.  
 (۴) فضای داخلی صندوقه غیر قابل استفاده بوده و دسترسی به داخل آن مقدور نمی‌باشد.
- ۱۰۷- به هنگام افزایش یافتن بار زنده روی سقف طبقات بالاتر، در کدام صورت با مخاطره بیش‌تری رو به رو می‌شویم؟  
 (۱) توزیع بار به صورتی برابر روی تمامی سطح  
 (۲) حرکت دادن آهنگین و منظم بارها  
 (۳) کاستن و سپس افزایش دادن بارها به صورت دوره‌یی  
 (۴) متمرکز کردن بارها در بخش‌های نزدیک به دیوارها
- ۱۰۸- چرا در رأس دیوارهای خانه‌ها (یا مساجد، و یا دکان‌هایی که در مرکز محله‌ها قرار داشته‌اند) قدیمی شهرهای ایران قطار بندی می‌شد؟  
 (۱) زیرا دیوار را زیباتر می‌کرد.  
 (۲) از بلندای قطارها حفاظ محدودی به دست می‌آمد.  
 (۳) زیرا رأس دیوار تقویت ساختاری می‌شد.  
 (۴) از نفوذ آب و برف و باران جلوگیری می‌شد.
- ۱۰۹- پیش از آغاز کارهای مرمتی برای نجات یک بنای تاریخی چه باید کرد؟  
 (۱) آسیب‌شناسی بنا  
 (۲) بازشناسی تاریخی - کاربردی محلی  
 (۳) بازشناسی میان‌دانشی اثر  
 (۴) تجزیه و تحلیل استاتیکی بنا
- ۱۱۰- برای پایدار نگه داشتن به معنای پیش‌گیری از فروریختن دیوارهایی که به سمت خارج بنا شکم داده یا زاویه پیدا کرده‌اند، نخست چه باید کرد؟  
 (۱) از میان برداشتن علت دگرگونی  
 (۲) بناکردن دیوارهای حائل پشت آن‌ها، به صورت موقتی  
 (۳) برداشتن آن‌ها و بنای دیواری نو - به قید به کاربردن ابزارهای ایمنی  
 (۴) کمک گرفتن از شمع‌گذاری (ساده و یا مرکب)
- ۱۱۱- اگر در تزئینات گچ‌بری ترک ایجاد شود از چه موادی جهت مرمت آن می‌توان استفاده نمود؟  
 (۱) پلی‌وینیل استات + آمونیاک  
 (۲) پلی‌وینیل استات + کازئینات کلسیم  
 (۳) دی‌متیل فرم آمید + کازئینات کلسیم  
 (۴) دی‌متیل فرم آمید + پنتا کلروفلن
- ۱۱۲- از جمله موادی که در استحکام بخشی چوب از آن استفاده می‌شود؟  
 (۱) استات پلی‌وینیل  
 (۲) جوهر قطران  
 (۳) کروزوت  
 (۴) کازئینات کلسیم
- ۱۱۳- میزان رطوبت ناکش از چه میزانی نباید بیشتر شود، تا وجود ناکش نتیجه مثبت داشته باشد؟  
 (۱) بیش از ۵ درصد  
 (۲) بیش از ۱۰ درصد  
 (۳) بیش از ۱۷ درصد  
 (۴) بیش از ۲۰ درصد
- ۱۱۴- تصویر مقابل معرف کدام روش درمان رطوبت می‌باشد؟  
 (۱) روش شیمیایی فیزیکی لادیکوم  
 (۲) روش قطع کردن ضخامت دیوار  
 (۳) روش کخ  
 (۴) روش ماساری

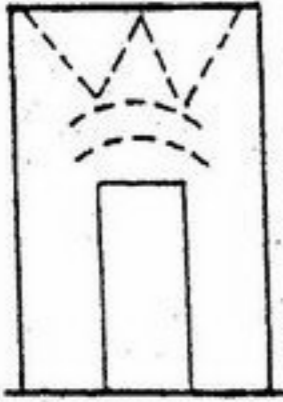


- ۱۱۵- در کدام روش درمان رطوبت استفاده از عملیات جوشکاری و ایجاد سوراخ‌هایی در زمین تا عمق آب‌های زیرزمینی لازم می‌باشد؟  
 (۱) روش مکانیکی  
 (۲) روش سیفون کنابین  
 (۳) روش الکترواسمز  
 (۴) روش شیمیایی فیزیکی لادیکوم
- ۱۱۶- علت ایجاد ترک‌ها در شکل مقابل چه نیرویی می‌باشد؟  
 (۱) نیروی حاصل از زلزله  
 (۲) نیروی حاصل از نشست زیر پی ساختمان  
 (۳) نیروی حاصل از نشست تدریجی ساختمان در زمین  
 (۴) نیرو و فشارهای متمرکز حاصل از وجود تیرهای سقف



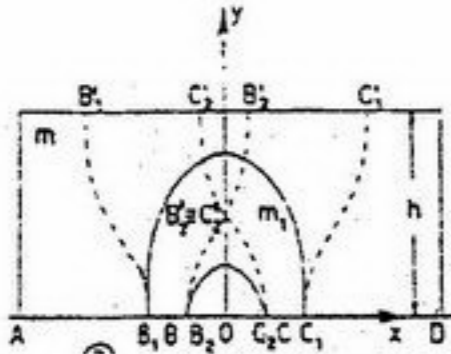
۱۱۷- تصویر مقابل موقعیت ترک در بالای سر در چه دیواری است؟

- (۱) دیواری با مقاومت کم
- (۲) دیواری با مقاومت متوسط
- (۳) دیواری با مقاومت بالا
- (۴) ترک به علت نشست پی است.



۱۱۸- تصویر مقابل معرف کدام نوع جابجایی در دیوار و علت آن چه می‌باشد؟

- (۱) جابجایی مایل انتهایی - زلزله
- (۲) جابجایی مایل میانی - زلزله
- (۳) جابجایی مایل انتهایی - نشست
- (۴) جابجایی مایل میانی - نشست



۱۱۹- در صورتی که گنبد کمتر از نیمکره و به صورت عرقچین باشد، نیروهای رانشی در آن چگونه خواهند بود؟

- (۱) رانش کمتر خواهد بود.
- (۲) رانش بیشتر خواهد بود.
- (۳) رانش از بین می‌رود.
- (۴) تغییری در نیروهای رانشی گنبد ندارد.

۱۲۰- تعمیرات چهل ستون اصفهان پس از حریق در کدام دوره انجام پذیرفت؟

- (۱) شاه سلطان حسین
- (۲) شاه سلیمان
- (۳) حاج محمد حسین خان صدر اصفهانی، صدر اعظم فتحعلیشاه
- (۴) حکومت ظل‌السلطان

۱۲۱- از جمله موادی که سبب تندگیر شدن ملات گچ می‌شود، می‌توان به ..... اشاره نمود.

- (۱) آهک شکفته
- (۲) کلرور آمونیوم
- (۳) بوراکس
- (۴) سریش

۱۲۲- در روش شیمیایی فیزیکی لادیکوم، جهت دفع رطوبت علاوه بر ایجاد ناحیه الکتروسیسته خنثی در دیوار مرطوب چه عامل دیگری در پایین آمدن ارتفاع رطوبت تأثیرگذار می‌باشد؟

- (۱) استفاده از یک منبع الکتریکی خارجی
- (۲) استفاده از کانال‌های ناکش در پای دیوار مرطوب
- (۳) برقرار بودن جریان تبخیر در سطح دیوار مرطوب
- (۴) تزریق مواد عایق رطوبت به داخل دیوار مرطوب

۱۲۳- اندود و رنگ کردن و رسم کردن نقش و امثال آن بر روی آثار ثبت شده چه جریمه‌ای را در بر دارد؟

- (۱) دو ماه تا شش ماه حبس به همراه جریمه نقدی
- (۲) سه ماه تا یکسال حبس به همراه جریمه نقدی
- (۳) شش ماه تا دو سال حبس به همراه جریمه نقدی
- (۴) یک سال تا پنج سال حبس به همراه جریمه نقدی

۱۲۴- اگر دیواره شرقی گنبد خانه مسجد شیخ لطف اله از حالت شاقولی خارج شده باشد کدام یک از موارد زیر اولویت دارد؟

- (۱) عملیات استحفاظی
- (۲) مطالعه رفتار خاک زیر پی یا دیوار
- (۳) گسترش پی و احداث دیواره جدید
- (۴) نصب شاهد گچی در نقاط احتمالی ترک خورده

۱۲۵- کدام گزینه فرسودگی در مقیاس شهر تاریخی را بیان می‌کند؟

- (۱) آنگاه که بناهای (مسکونی، مذهبی، آموزشی و خدماتی) فاقد اعتبار مالی شده باشند.
- (۲) آنگاه که هیچ کس در فضای ساخته شده تاریخی یا قدیمی شهر ساکن و شاغل نباشد.
- (۳) آنگاه که هیچ کس در فضای ساخته شده شهر تاریخی تمایلی نشان ندهد.
- (۴) آنگاه که تمامی بناهای شکل دهنده به شهر تاریخی توان برابری با بناهای مشابه در شهرهای جدید را نداشته باشند.

۱۲۶- به بافت شهری «ونیز» چگونه فکر می‌کنید و کدام یک از تدابیر زیر را برای آن مقبول و مطلوب می‌دانید؟

- (۱) بافت معماری و شهرسازی خاصی است توانمند به پاسخ‌گویی به سکونت و ارائه خدمات مربوط به آن
- (۲) فضایی است زیبا ولی بحران‌زده و از کار افتاده - به معنای مدرن
- (۳) نمایانگر تجربه‌ای است ارزشمند در زمینه‌های معماری و شهرسازی پایدار
- (۴) می‌تواند پاسخ‌گویی به توریسم را به عهده بگیرد.

۱۲۷- کدام گزینه بهترین دیدگاه را نسبت به شهرهای تاریخی ایران بیان می‌دارد؟

- (۱) نمایانگر و فراگیر ارزش‌هایی هستند متعلق به دیروز
- (۲) موجودیت‌هایی هستند ارزشمند و فرسوده و فاقد آینده‌ای درخشان
- (۳) نمایانگر موجودیت‌های معماری‌ای هستند که به دلیل بی‌ارزش بودن، رها شده‌اند.
- (۴) توان زندگی به هنگام شده از دیدگاه‌های اقتصادی و اجتماعی را دارند.

- ۱۲۸- از دیدگاه شما چگونه بهتر است برای مقوله‌ی بافت شهری تاریخی تدبیر شود؟  
 (۱) از طریق سنجش آن‌ها با شهرهای جدید یا نوساز  
 (۲) از طریق بازشناسی آسیب‌شناختی آن‌ها در مقیاس‌های پیوسته و لازم  
 (۳) از طریق ارزیابی و بازشناسی آن‌ها  
 (۴) از طریق اعلام نیاز آن‌ها به دل‌سوزی و نیازشان به کمک
- ۱۲۹- کدام‌یک از رویدادهای زیر بیش‌تر نیاز به مداخله برای باز زنده‌سازی شهری در هسته‌های تاریخی شهرها را ضروری می‌کنند؟  
 (۱) از میان رفتن لایه‌های حفاظتی افقی و عمودی (سقف‌ها و دیوارها) بناهای شهر تاریخی  
 (۲) از میان رفتن پیوندهای عاطفی و اجتماعی و فرهنگی و اقتصادی بناها و ساکنان و شاغلان بومی  
 (۳) فقدان تأسیسات و تجهیزات مدرن شهر ساختی  
 (۴) عدم راه‌یابی یا حرکت با اتومبیل در کوچه‌ها و گذرهای تاریخی
- ۱۳۰- مهم‌ترین آسیب وارده بر نقش برجسته‌های سنگی مانند بیستون، نقش رستم و تنگ چوگان چیست؟  
 (۱) آسیب انسانی  
 (۲) تفاوت درجه حرارت روز و شب  
 (۳) حفاری غیر علمی  
 (۴) رطوبت
- ۱۳۱- شاهد‌های شیشه‌ای برای شناسایی ترک در بناهای تاریخی:  
 (۱) بیشتر با ضخامت ۵/۵ تا ۱ میلی‌متر و رزین‌های اپوکسی بکار می‌روند.  
 (۲) بیشتر با ضخامت ۱ تا ۲ میلی‌متر و رزین‌های اپوکسی بکار می‌روند.  
 (۳) بیشتر برای بناهای سنگی توصیه می‌شوند.  
 (۴) امروزه با وجود فناوری‌های نوین، روشی است منسوخ.
- ۱۳۲- پدیده‌ی لهیدگی به کدام‌یک از حالت‌های زیر روی می‌دهد؟  
 (۱) تغییر شکل عنصر ساختمانی  
 (۲) تغییر ساختار فیزیکی - شیمیایی ماده ساختمانی  
 (۳) دگرگونی و فروپاشی ساختار شکلی ماده ساختمانی  
 (۴) دگرگونی شکلی ماده‌ی ساختمانی
- ۱۳۳- عناصر سازه‌ای چوبی کاخ عالی‌قاپو اصفهان بیشتر از چه عوامل مخربی آسیب دیده‌اند؟  
 (۱) الحاقات دوره‌های بعد و اجرای مناسب  
 (۲) رطوبت تصاعدی اشباع در هوا  
 (۳) فرسودگی مصالح و حشرات چوبخوار  
 (۴) مداخلات مرمتی
- ۱۳۴- برای جلوگیری از ویرانی‌ها و پیشرفت خرابی در بناها، در درجه اول باید:  
 (۱) آسیب‌ها و عارضه‌ها را پوشاند  
 (۲) با تعادل مبارزه کرد.  
 (۳) با آسیب‌ها و عارضه‌ها مبارزه کرد.  
 (۴) با عوامل مبارزه کرد.
- ۱۳۵- ساختن «پاتینه» در هنگام بازسازی امری ..... است.  
 (۱) غیر مجاز  
 (۲) مجاز  
 (۳) الزامی  
 (۴) غیر الزامی