

اگر دانشگاه اصلاح شود مملکت اصلاح می‌شود.  
امام خمینی (ره)

صبح پنج‌شنبه  
۸۶/۱۲/۲

جمهوری اسلامی ایران  
وزارت علوم، تحقیقات و فناوری  
سازمان سنجش آموزش کشور

**آزمون ورودی**  
**دوره‌های کارشناسی ارشد ناپیوسته داخل**  
**سال ۱۳۸۷**

**مهندسی کشاورزی - توسعه روستایی**  
**(کد ۱۳۲۵)**

شماره داوطلبی:

نام و نام خانوادگی داوطلب:

مدت پاسخگویی: ۱۵+ دقیقه

تعداد سؤال: ۱۸+

عنوان مواد امتحانی، تعداد و شماره سؤالات

ردیف	مواد امتحانی	تعداد سؤال	از شماره	تا شماره
۱	زبان عمومی و تخصصی	۳۰	۱	۳۰
۲	اقتصاد کشاورزی و منابع طبیعی	۳۰	۳۱	۶۰
۳	مدیریت و تعاون روستایی	۳۰	۶۱	۹۰
۴	ترویج و آموزش کشاورزی	۳۰	۹۱	۱۲۰
۵	جامعه‌شناسی روستایی	۳۰	۱۲۱	۱۵۰
۶	روانشناسی اجتماعی	۳۰	۱۵۱	۱۸۰

**اسفند ماه سال ۱۳۸۶**

استفاده از ماشین حساب مجاز نمی‌باشد.

**PART A: Vocabulary**

**Directions:** Choose the word or phrase (1), (2), (3), or (4) that best completes each sentence. Then mark the answer on your answer sheet.

- 1- You'd better check out the ----- before deciding whether to go to a nearby college.  
1) components                      2) foundations                      3) reflections                      4) alternatives
- 2- The workers have still not been ----- for their loss of wages.  
1) perceived                      2) established                      3) compensated                      4) maintained
- 3- By the age of twenty, she had already ----- fame and wealth.  
1) achieved                      2) confined                      3) compiled                      4) restored
- 4- In all parts of the U.S. there is ----- rainfall except near the rocky mountains.  
1) suitable                      2) acceptable                      3) adequate                      4) widespread
- 5- Health education programs are starting to ----- people's eating habits.  
1) deviate                      2) influence                      3) implement                      4) fluctuate
- 6- Witsky's article describes the authority ----- of a leader's behavior.  
1) dimension                      2) resolution                      3) conformity                      4) consequence
- 7- The government will examine the advantages of the ----- teaching methods used in schools.  
1) discrete                      2) various                      3) adjacent                      4) incompatible
- 8- Clouds can be ----- into family groupings according to their height and shape.  
1) specified                      2) registered                      3) classified                      4) distributed
- 9- I was amazed at Sam's lack of ----- about singing in public.  
1) inhibition                      2) simulation                      3) manipulation                      4) contradiction
- 10- Freud was very interested in the ----- of people's dreams.  
1) regulation                      2) coordination                      3) intervention                      4) interpretation

**PART B: Grammar**

**Directions:** Read the following passage and decide which choice (1), (2), (3), or (4) best fits each space. Then mark the correct choice on your answer sheet.

A little more than a hundred years ago, a number of European scholars began to record stories (11) ----- told in peasant cottages and compile them (12) ----- the first great collections of European folk tales. (13) ----- evidence exists to prove that the folk tales they recorded existed long before then, (14) ----- Collections of sermons from the 12th to the 15th century show that medieval preachers knew of some of the same stories (15) ----- by the 19th century folklorists.

- 11- 1) that                      2) were                      3) which                      4) being
- 12- 1) for                      2) into                      3) from                      4) within
- 13- 1) To write                      2) Written                      3) They wrote                      4) Writing
- 14- 1) yet                      2) too                      3) though                      4) perhaps
- 15- 1) for being recorded                      2) like those                      3) as recorded                      4) as those recorded

**PART C: Reading Comprehension**

**Directions:** Read the following three passages and answer the questions by choosing the best choice (1), (2), (3), or (4). Then mark the correct choice on your answer sheet.

Subsistence agriculture (also known as self sufficiency in terms of agriculture) is a method of farming in which farmers plan to grow only enough food to feed the family farming, pay taxes or feudal dues, and perhaps provide a small marketable surplus. Subsistence agriculture usually refers to a farm that is enough to feed the family but will not be enough for the family to participate extensively in the cash market. The typical subsistence farm has the range of crops and animals needed by the family to eat during the year. Planting decisions are made with an eye to what the family will need during the coming year, rather than market prices. Subsistence peasants are people who grow what they eat, build their own houses, and live without regularly making purchases in the marketplace. Subsistence grain-growing agriculture (predominantly wheat and barley) first emerged during the Neolithic era when humans started to settle in the Nile, Eurphrates, and Indus River Valleys. It was the dominant mode of production in the the world until very recently when market-based capitalism became important. Subsistence horticulture may have developed earlier in South East Asia and Papua New Guinea. Subsistence farming continues today in large parts of up-country Africa, and other countries of Asia and South America. Subsistence agriculture had by and large disappeared in Europe by the beginning of World War I, and in North America with the movement of share croppers and tenant farmers out of the American South and Midwest during the 1930s and 1940s.

- 16- **The passage refers to the fact that -----.**
- 1) subsistence agriculture is one of the main causes of agricultural sufficiency
  - 2) subsistence farming is not based only on growing crops and producing food
  - 3) subsistence farming was developed first in South East Asia in the Neolithic Age
  - 4) family farming is often based upon subsistence agriculture with its small marketable surplus
- 17- **We understand from the passage that -----.**
- 1) it is no longer possible for a family to support themselves on farms in the 21<sup>st</sup> century
  - 2) the cash market forced subsistence farmers before World War I to move out of their farms
  - 3) subsistence agriculture in North America depended largely upon farmers who did not own land
  - 4) market prices usually determine what a family should farm for the coming year in subsistence farming
- 18- **It is stated in the passage that -----.**
- 1) the Nile and Euphrates were major sites of subsistence farming long before the Neolithic era
  - 2) capitalism with its focus on the market and its needs increased the importance of subsistence farming
  - 3) it was traditionally not possible for subsistence farmers to purchase their necessities from the market
  - 4) subsistence fruit growing was probably practiced before subsistence agriculture was introduced in the world
- 19- **Which of the following about subsistence farming is TRUE according to the passage?**
- 1) It lasted longer in North America than in Europe.
  - 2) It was never in fashion in the American north.
  - 3) It had its centre in South East Asia up until recent times.
  - 4) It went out of fashion by the movement of sharecroppers.
- 20- **The expression 'by and large' in line 17 is most closely related to the word -----.**
- 1) 'generally'                      2) 'totally'                      3) 'possibly'                      4) 'certainly'

Almost one third of the world's population are members of farming households in Asia. Most of these farming families are small holders. Forty years ago, the Green Revolution was launched with the aim of improving the productivity of small farmers. By improving access to water, improved varieties, and other inputs, the Green Revolution helped to double average rice yields between the 1960's and the 1990's. During the 1970s it became increasingly apparent that pest resistance and resurgence caused by the indiscriminate use of insecticides posed an immediate threat to the gains of the Green Revolution. At the same time, research was being conducted that demonstrated the viability of biological control of major rice pests. However, gaps still existed between the science generated in research institutions and common farmer practice conditioned by years of aggressive promotion of pesticide use. Over the ensuing years, a number of approaches were tried to bring integrated pest management (IPM) to small farmers - particularly rice farmers - in Asia, with mixed results. Some experts claimed that the principles of IPM were too complex for small farmers to master, and that centrally-designed messages were still the only way to convince farmers to change their practices. By the end of the 1980s, a new approach to farmer training emerged in Indonesia called the 'Farmer Field School' (FFS). The broad problem which these field schools were designed to address was a lack of knowledge among Asian farmers relating to agroecology, particularly the relationship between insect pests and beneficial insects.

- 21- It is stated in the passage that -----.
- 1) it became clear in the 1970s that rice pests could be biologically controlled
  - 2) three-fourth's of the world's population live in Asian farming households
  - 3) the productivity of small farmers was the main cause of the Green Revolution
  - 4) farmers were already aware of the existence of useful insects before the appearance of IPM
- 22- The passage mentions that -----.
- 1) insecticides nearly lost their effectiveness on rice pests in the 1990s
  - 2) integrated pest management was basically aimed at rice farmers
  - 3) rice yields in the 1960s was almost double its previous amount
  - 4) the Green Revolution introduced the use of pesticides to rice fields in Asia
- 23- We may understand from the passage that pesticides were -----.
- 1) no longer employed on Asian farms after the 1990s
  - 2) in use on Asian farms long before the Green Revolution
  - 3) used quite extensively in the early years of the Green Revolution
  - 4) effective in increasing rice productivity in Asia even before the 1960s
- 24- The passage refers to the fact that -----.
- 1) Farmer Filed Schools did not exist at the time the Green Revolution started
  - 2) Indonesia was the most successful country for the emergence of Farmers Field Schools
  - 3) Asian farmers developed Farmer Filed Schools to deal with insect problem in their fields
  - 4) Farmer Field Schools were not able to change farmers' practices on the use of insecticides
- 25- The word 'indiscriminate' in line 7 is the opposite of -----.
- 1) 'wide'
  - 2) 'careless'
  - 3) 'frequent'
  - 4) 'specific'

It is arguable whether any sort of "idyllic" life existed for most of the millions of family farms that have disappeared in recent decades. At the beginning of 20th century, an average farm in North America produced much less food per acre than it does nowadays. A likely conclusion is that for a time in the middle decades of the last century, a large number of farms achieved a temporarily comfortable position by capitalizing on rapidly emerging new technologies, markets, and growth-oriented philosophies. As growth and "production efficiency" kept increasing, this position began to reverse noticeably, at least by the 1970s. The number of farms, and of farm families living on the land, has dropped every decade in the United States since 1920. In part this was a function of economies of scale and competitive pressures. In part it may be perceived as an indication that "family farming", in its raw, realistic form, is just plain hard work, with limited social and cultural opportunities, and competes poorly as an occupation and a "lifestyle" with urban and suburban opportunities. In the current situation, for the independent "family farmer" to regain any sort of practical economic independence, it would seem necessary that the entire food industry be restructured. Furthermore, given the extreme number of defunct family farms, it is not so much a matter of saving or preserving the family farm (whatever it was, it is effectively already gone), but of using the remaining knowledge, expertise and farms as the framework for the "new family farm." A serious question, however, is whether the entire food system should be "restructured" in order to preserve a failed or perhaps mythological ideal, or whether the population of the world, now approaching 7 billion people, will be sustained by a return to land-extensive farming and local mom and pop marketing practices.

26- The passage mentions that -----.

- 1) life on family farms used to be enjoyable for the people living on them
- 2) the family farm in its early 20<sup>th</sup> century definition does not exist today
- 3) 20<sup>th</sup> century family farms produced much of the American food needs
- 4) family farms are not primarily used for the production of food nowadays

27- It is stated in the passage that family farms -----.

- 1) managed to sustain their economic growth in the mid-20<sup>th</sup> century
- 2) were at their height in the late 1970s in terms of production efficiency
- 3) are not able to offer much by way of social and cultural opportunities
- 4) could not compete with other industries to increase their productivity

28- The passage refers to the fact that -----.

- 1) family farming offers a lifestyle far superior to urban, city life
- 2) new family farms have already taken the place of old family farms
- 3) traditional family farms should be used as a model for new family farms
- 4) an extensive system of old family farms can replace the new family farms in the US

29- We may understand from the passage that the writer -----.

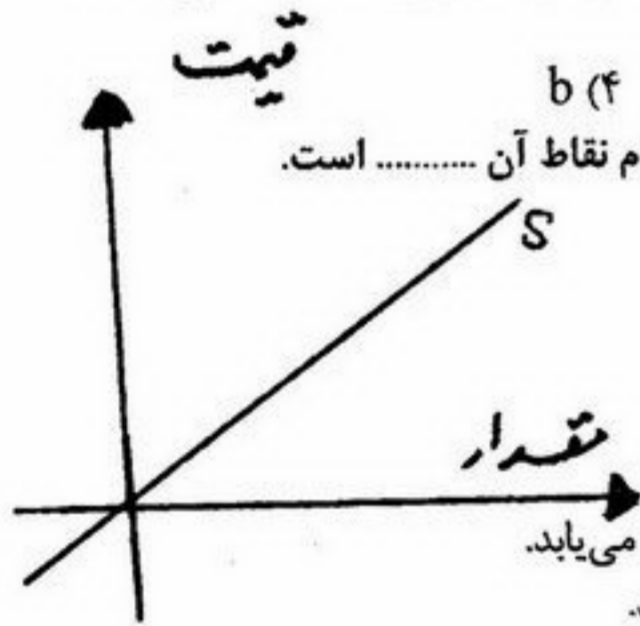
- 1) supports the idea of the family farms but believes they are not practical any longer
- 2) thinks we should return to land-extensive farming and mom and pop marketing practices
- 3) believes a return to the idea of the restructured family farm may keep the world from starvation
- 4) does not seem to think that family farms were never the ideal people think they once were

30- The word 'defunct' in line 16 is related to something that does not -----.

- 1) work properly
- 2) exist any longer
- 3) provide enough production
- 4) preserve the environment

- ۳۱- در منحنی تقاضا وقتی قیمت کالا افزایش یابد...  
 (۱) مقدار کالای خریداری شده کم می شود.  
 (۲) منحنی تقاضا به طرف چپ جابجا می شود.  
 (۳) روی تقاضا برای همه کالاهای دیگر تأثیر می گذارد.  
 (۴) روی تقاضا برای کالاهای دیگر تأثیری ندارد.
- ۳۲- اگر بازده نسبت به مقیاس افزایشی باشد.....  
 (۱) با افزایش تولید هزینه های متوسط افزایش می یابد.  
 (۲) بهتراست اندازه واحد تولیدی افزایش یابد.  
 (۳) بهتر است فقط عوامل تولید متغیر افزایش یابد.  
 (۴) ارتباطی به هزینه های متوسط ندارد.
- ۳۳- اگر قیمت هر دو کالای مصرفی دو برابر شود.....  
 (۱) مصرف هر دو کالا نصف می شود.  
 (۲) مصرف دو کالا به یک نسبت کم می شود.  
 (۳) خط بودجه به طرف چپ و به موازات خود جابجا می شود.  
 (۴) تأثیری بر قدرت خرید خریدار ندارد.
- ۳۴- در مرحله اول تولید.....  
 (۱) محصول نهایی افزایشی است.  
 (۲) محصول میانگین افزایشی است.  
 (۳) عوامل تولید ثابت بازدهی ندارند.  
 (۴) تأثیری بر قدرت خرید خریدار ندارد.
- ۳۵- میانگین هزینه متغیر AVC.....  
 (۱) فقط به قیمت عامل تولید متغیر بستگی دارد.  
 (۲) فقط به میانگین فیزیکی تولید عامل تولید متغیر بستگی دارد.  
 (۳) با تغییرات در هزینه نهایی هم آهنگ تغییر می کند.  
 (۴) به میانگین فیزیکی تولید عامل تولید متغیر و نیز قیمت عامل تولید متغیر بستگی دارد.
- ۳۶- در کوتاه مدت نقطه توقف تولید نقطه ایست که.....  
 (۱) قیمت محصول مساوی میانگین هزینه های ثابت باشد.  
 (۲) میانگین هزینه متغیر برابر میانگین هزینه کل باشد.  
 (۳) قیمت محصول مساوی میانگین هزینه کل باشد.  
 (۴) قیمت محصول مساوی میانگین هزینه های متغیر باشد.
- ۳۷- تولید ناخالص ملی یک کشور از جمع..... بدست می آید.  
 (۱) ارزش افزوده کالاها و خدمات نهایی  
 (۲) ارزش کالاهای واسطه ای  
 (۳) هزینه های کالاهای واسطه ای و کالاهای نهایی  
 (۴) حاصل ضرب مقدار در قیمت کالاهای واسطه ای و کالاهای نهایی
- ۳۸- وجود بازده نزولی در تولید را از آنجا پی می بریم که:  
 (۱) میانگین تولید کاهش می یابد.  
 (۲) مقدار کل تولید کاهش می یابد.  
 (۳) مقدار بازده فیزیکی نهایی کاهش می یابد.  
 (۴) مقدار بازده فیزیکی نهایی منفی است.
- ۳۹- منحنی عرضه در تولید محصولات کشاورزی در کوتاه مدت:  
 (۱) از منحنی هزینه نهایی بدست می آید.  
 (۲) از میانگین درآمد محصول برای زارع بدست می آید.  
 (۳) از میانگین هزینه های ثابت و هزینه های متغیر بدست می آید.  
 (۴) از منحنی تقاضا برای محصولات کشاورزی سر چشمه می گیرد.
- ۴۰- بالاتر بودن ریسک تولید در فعالیتهای کشاورزی نسبت به فعالیتهای صنعتی ناشی از:  
 (۱) سرمایه کم کشاورزان می باشد.  
 (۲) عوامل قابل کنترل در تولید محصولات کشاورزی می باشد.  
 (۳) عوامل غیرقابل کنترل در تولید محصولات کشاورزی می باشد.  
 (۴) متغیر بودن قیمت محصولات کشاورزی می باشد.
- ۴۱- اگر قیمت خرده فروشی سیب هر کیلوگرم ۸۰۰ تومان و قیمت عمده فروشی (سرباغ) آن ۲۰۰ تومان باشد، ضریب حاشیه بازاریابی سیب چند درصد می باشد؟  
 (۱) ۶۵  
 (۲) ۷۵  
 (۳) ۸۵  
 (۴) ۹۵
- ۴۲- اگر تابع هزینه محصولی به صورت  $C = 10000 + 1200q - q^2$  باشد که در آن C هزینه کل تولید و q مقدار محصول تولید شده است، اگر قیمت هر واحد محصول در بازار ۳۰۰ تومان باشد، در شرایطی که تعداد واحدهای تولیدی مشابه زیاد باشد، در چه سطح تولیدی مقدار سود تولیدکننده حداکثر خواهد بود؟  
 (۱) ۴۰۰  
 (۲) ۴۵۰  
 (۳) ۵۰۰  
 (۴) ۵۵۰
- ۴۳- اثرات خارجی در منابع طبیعی به چه علت به وجود می آید؟  
 (۱) عدم وجود کالاهای عمومی  
 (۲) مستقر بودن توابع تولید کنندگان  
 (۳) عرضه فیزیکی زمین در یک منطقه نسبت به.....  
 (۴) عرضه فیزیکی زمین کاملاً کشش پذیر است.
- ۴۴- قیمت زمین کاملاً کشش پذیر است.  
 (۱) اجاره زمین کاملاً کشش پذیر است.  
 (۲) قیمت زمین کاملاً کشش پذیر است.  
 (۳) قیمت زمین کاملاً کشش پذیر است.  
 (۴) قیمت زمین کاملاً کشش ناپذیر است.
- ۴۵- افزایش هزینه های تولید موجب می شود که منحنی..... به سمت..... منتقل گردد.  
 (۱) عرضه - چپ  
 (۲) عرضه - راست  
 (۳) تقاضا - چپ  
 (۴) تقاضا - راست
- ۴۶- محل تقاطع منحنی های تولید متوسط و تولید نهایی جایی است که در آن تولید..... است.  
 (۱) کل حداکثر  
 (۲) نهایی حداکثر  
 (۳) متوسط حداکثر  
 (۴) متوسط حداقل
- ۴۷- اگر تابع تقاضای محصولی به صورت  $q = 40 - p$  باشد. تابع درآمد نهایی آن عبارت خواهد بود از: (p و q به ترتیب قیمت و مقدار محصول می باشد).  
 (۱)  $20 - 2q$   
 (۲)  $20 - q$   
 (۳)  $40 - q$   
 (۴)  $40 - 2q$
- ۴۸- حداکثر سود در استفاده از یک نهاده در تولید محصول موقعی حاصل می شود که:  
 (۱) ارزش تولید نهایی نهاده برابر با قیمت محصول باشد.  
 (۲) ارزش تولید نهایی محصول برابر با قیمت نهاده باشد.  
 (۳) ارزش تولید نهایی نهاده برابر با قیمت نهاده باشد.  
 (۴) ارزش تولید نهایی محصول برابر با قیمت محصول باشد.

- ۴۹- کشت هزینه‌ای تولید عبارت است از درصد تغییرات ..... نسبت به درصد تغییرات .....
- ۵۰- (۱) مقدار تولید - هزینه (۲) هزینه - مقدار تولید (۳) هزینه - قیمت محصول (۴) هزینه - قیمت نهاده  
بهترین ترکیب مصرف دو نهاده در روی منحنی تولید همسان موقعی است که:  $(X_2, X_1)$  به ترتیب نهاده اول و دوم،  $r_2, r_1$  به ترتیب قیمت
- ۵۱- (۱)  $MP_1 \cdot r_1 = -MP_2 \cdot r_2$  (۲)  $MP_1 \cdot MP_2 = r_1 \cdot r_2$  (۳)  $MP_1 \cdot r_2 = -MP_2 \cdot r_1$  (۴)  $MP_1 \cdot MP_2 = -r_1 \cdot r_2$   
اگر کشت قیمتی تقاضا برای محصولی برابر با  $1/5$  و قیمت هر واحد محصول برابر با ۶ دلار باشد، درآمد نهایی چند دلار است؟  
(۱) ۲ (۲) ۳ (۳) ۴ (۴) ۹
- ۵۲- طولانی بودن زمان لازم برای تولید اکثر محصولات کشاورزی ایجاب می‌کند که کشت قیمتی عرضه برای این گونه محصولات:  
(۱) ثابت باشد. (۲) بالا باشد. (۳) پایین باشد. (۴) بی‌نهایت باشد.
- ۵۳- در فرایند تولید، هزینه نهایی برابر است با:  
(۱) تغییر در هزینه کل در اثر تغییر قیمت محصول (۲) تغییر در هزینه کل در اثر تغییر هر واحد تولید محصول  
(۳) تغییر در هزینه کل در اثر تغییر قیمت نهاده (۴) درصد تغییر در هزینه کل در اثر تغییر هر واحد تولید محصول
- ۵۴- اگر ارزش فروش کالای تولید کننده‌ای در قیمت ۵۰۰ تومان برابر ۱۰۰ هزار تومان و در قیمت ۶۰۰ تومان برابر ۸۰ هزار تومان باشد، می‌توان گفت که:  
(۱) تقاضا برای محصول کشت پذیر است. (۲) تقاضا برای محصول کشت ناپذیر است.  
(۳) عرضه محصول کشت پذیر است. (۴) عرضه محصول کشت ناپذیر است.
- ۵۵- اگر تابع عرضه محصول به صورت  $q = ap^b$  باشد، آنگاه کشت قیمتی عرضه در تمامی قسمت‌های منحنی عرضه برابر ..... می‌باشد.  
(۱)  $a$  (۲)  $-a$  (۳)  $-b$  (۴)  $b$
- ۵۶- اگر خط  $S$  در نمودار زیر نشان دهنده منحنی عرضه برای محصول باشد، آنگاه کشت قیمتی عرضه در تمام نقاط آن ..... است.  
(۱) صفر (۲) کوچکتر از یک (۳) برابر یک (۴) بزرگتر از یک
- ۵۷- در ارزیابی و تحلیل اقتصادی پروژه‌های سرمایه‌گذاری با افزایش نرخ تنزیل:  
(۱) ارزش حال فایده خالص افزایش می‌یابد. (۲) ارزش حال فایده خالص کاهش می‌یابد.  
(۳) نسبت فایده به هزینه افزایش می‌یابد. (۴) نرخ بازده داخلی افزایش می‌یابد.
- ۵۸- اگر کشت تقاطعی تقاضای دو محصول مثبت باشد، بدین معنی است که:  
(۱) هر دو کالا از محصولات کشاورزی می‌باشند. (۲) کشت تقاضای هر دو کالا بزرگتر از یک است.  
(۳) دو کالا باید با همدیگر مصرف شوند. (۴) می‌تواند دو کالا را به جای یکدیگر مصرف کرد.
- ۵۹- تولید نهایی نهاده کود عبارت است از نسبت .....  
(۱) تغییرات محصول به تغییرات مقدار کود (۲) تغییرات محصول به تغییرات قیمت کود  
(۳) درصد تغییرات محصول به درصد تغییرات مقدار کود (۴) درصد تغییرات محصول به درصد تغییرات قیمت کود
- ۶۰- کشت عرضه محصولی مانند سیب‌زمینی در مقایسه با محصولی مانند پنیر:  
(۱) بالا است. (۲) برابر است. (۳) کم است. (۴) قابل مقایسه نیستند.



- ۶۱- کدامیک جزء نظریه های مکتب کلاسیک نیستند؟  
 (۱) نظریه بوروکراسی (۲) نظریه مدیریت علمی (۳) نظریه نقشهای مدیری (۴) نظریه فرایندی مدیریت (اصول گرایان)
- ۶۲- کدام گزینه شامل مؤلفه های تعاون است؟  
 (۱) وجود نیاز مشترک و محسوس  
 (۲) وجود تعدادی از افراد به طوری که تشکیل گروه دهند  
 (۳) اشتراک مساعی در جهت رفع نیاز مشترک بصورت ارادی و داوطلبانه  
 (۴) همه موارد
- ۶۳- تغییر اصول تعاونی تا چه حد امکان پذیر است؟  
 (۱) تا جایی که ماهیت تعاونی خدشه دار نشود.  
 (۲) تا جایی که اقشار محروم و فقیر از عضویت محروم نشوند.  
 (۳) تا جایی که گسترش و افزایش تعداد تعاونی ها کند نشود.  
 (۴) تا جایی که جذب سرمایه و منابع ملی متوقف نشود.
- ۶۴- طرح تشکیل کارگاه اجتماعی، که به منظور ادغام کار و سرمایه ارائه شد، از نظریات کدام یک از صاحب نظران است؟  
 (۱) پل روی (۲) پرودون (۳) میشل دریون (۴) لوئی بلان
- ۶۵- در دوره کلاسیک تأمین اجتماعی، کدامیک مربوط به عمده ترین اقدامات انجام شده هستند؟  
 (۱) بیمه بیکاری و بیمه بازنشستگی، بیمه عمر  
 (۲) نظام جبران خسارت ناشی از کار، بیمه بیکاری  
 (۳) نظام مسئول دانی فرد برای تأمین اقتصادی خود با تأمین هزینه اجتماعی  
 (۴) نظام تأمین هزینه های عائله مندی، نظام بیمه اجتماعی، نظام جبران خسارت ناشی از کار
- ۶۶- نظریه مدیریت علمی، اولین بار توسط کدامیک از صاحب نظران زیر مطرح شد؟  
 (۱) تیلور (۲) فایول (۳) وبر (۴) هاتورن
- ۶۷- کدامیک از گزینه های زیر در مورد غرامت دستمزد صحیح می باشد؟  
 (۱) پرداخت غرامت دستمزد تا زمان بهبودی یا از کار افتادگی ادامه دارد.  
 (۲) غرامت دستمزد بیمه شده مجرد معادل  $\frac{1}{3}$  آخرین مزد یا حقوق روزانه او می باشد.  
 (۳) غرامت دستمزد بیمه شده دارای همسر و فرزند یا پدر و مادر تحت تکفل به میزان  $\frac{3}{4}$  مزد حقوق روزانه پرداخت خواهد شد.  
 (۴) همه موارد
- ۶۸- کدامیک از دسته بندیهای زیر درباره نیازهای بشر توسط مازلو ارائه گردیده است؟  
 (۱) نیازهای روحی، نیازهای جسمی  
 (۲) نیازهای مادی، نیازهای معنوی  
 (۳) نیازهای جسمی، نیاز به ایمنی، نیاز به محبت، نیاز به احترام، نیاز به خویشتن یابی  
 (۴) نیاز به آرامش روحی، نیاز به تعادل فکری، نیاز به اعتماد به نفس، نیاز به تأمین اجتماعی
- ۶۹- کدام یک از عوامل در عدم موفقیت تعاونی های روستایی در اجرای بخش قابل توجهی از وظایف و کارکردهایشان بی اثر بوده است؟  
 (۱) جا نیفتادن مفهوم شرکتهای تعاونی به عنوان نهادی مردمی و غیردولتی در اذهان روستائیان  
 (۲) تعاونیها به مقوله کانلهای تزریق اعتبارات دولتی و بانکهای تجاری به مثابه کانال جذب پس انداز روستائیان عمل می کردند.  
 (۳) اغلب روستائیان تعاونی را به عنوان بجه بانکی ها به آنها وام و اعتبار می داده است، تلقی کرده اند و لذا ضرورتی برای افزایش سرمایه تعاونی ها از سوی خودشان احساس نمی کردند.  
 (۴) دریافت مساعده و قرض الحسنه از سایر روستائیان و دکان داران
- ۷۰- طبق تبصره ماده ۱۶ قانون اصلاحات ارضی، شرط واگذاری زمین به زارعین کدامیک از موارد زیر بود؟  
 (۱) سپرده گذاری در بانک کشاورزی  
 (۲) عضویت در شرکت تعاونی روستائی  
 (۳) توسعه مکانیزاسیون در اراضی واگذار شده به روستائیان  
 (۴) عضویت در حزب رستاخیز
- ۷۱- علت قطعه قطعه بودن اراضی مزروعی در نظام کشت ایران کدام است؟  
 (۱) رشد جمعیت در روستاها  
 (۲) تقسیم زمین زراعی زارع متوفی بین فرزندان  
 (۳) رعایت تناوب زراعی و تبعیت از الگوی چند کشتی  
 (۴) همه موارد
- ۷۲- چه کسی بنیانگذار کار جمعی در یک مزرعه بزرگ کشاورزی (فالانستر) بود؟  
 (۱) شارل فوریه (۲) رابرت اون (۳) لوئی بلان (۴) ویلیام کینگ
- ۷۳- بیگاری کردن در نظام ارباب و رعیتی عبارت بود از:  
 (۱) انجام کار توسط زارع بدون دریافت مزد نقدی یا جنسی در زمین زراعی مورد بهره برداری  
 (۲) انجام کار توسط زارع بدون دریافت مزد نقدی یا جنسی در محلی غیر از زمین زراعی مورد بهره برداری  
 (۳) انجام کار توسط زارع در ازای دریافت مزد نقدی یا جنسی ناچیزی در محلی غیر از زمین زراعی مورد بهره برداری  
 (۴) هیچکدام از موارد فوق



- ۷۴- به فرآیندی اطلاق می شود که فرد منتظر کمک دیگران نمانده و برای بهبود وضع خویش اقدام نماید؟  
 (۱) تعاونی (۲) تعاون (۳) خودیاری (۴) همیاری
- ۷۵- در کدامیک از اصول قانون اساسی جمهوری اسلامی ایران به موضوع تعاون پرداخته و آن را یکی از سه بخش اقتصادی کشور معرفی کرده است؟  
 (۱) اصول ۱۳ و ۱۴ (۲) اصول ۲۴ و ۲۵ (۳) اصول ۳۵ و ۳۶ (۴) اصول ۴۳ و ۴۴
- ۷۶- کدامیک از گزینه های زیر جزو ارکان سازمان مرکزی تعاون روستایی نیست؟  
 (۱) بازرسان (۲) مدیر عامل (۳) مجمع عمومی (۴) هیأت مدیره
- ۷۷- در چه سالی قانون بخش تعاونی از تصویب مجلس گذشت و وزارت تعاون تأسیس شد؟  
 (۱) ۱۳۵۵ (۲) ۱۳۷۰ (۳) ۱۳۷۵ (۴) ۱۳۸۲
- ۷۸- سازمان مرکزی تعاون روستایی در چه سالی تأسیس شد؟  
 (۱) ۱۳۳۶ (۲) ۱۳۴۲ (۳) ۱۳۴۵ (۴) ۱۳۵۲
- ۷۹- اخراج عضو شرکت تعاونی از وظایف کدامیک از ارکان زیر است؟  
 (۱) بازرسان (۲) هیأت مدیره (۳) مجمع عمومی عادی (۴) مدیر عامل
- ۸۰- مدیر عامل شرکت تعاونی توسط کدامیک از ارکان شرکت تعاونی و برای مدت چند سال انتخاب می شود؟  
 (۱) هیأت مدیره - دو سال (۲) هیأت مدیره - چهار سال (۳) مجمع عمومی - دو سال (۴) مجمع عمومی - چهار سال
- ۸۱- بنیانگذار نهضت تعاون که طرح تشکیل "دهکده های تعاونی" را نیز مطرح کرد چه نام داشت؟  
 (۱) رابرت اون (۲) دکتر ویلیام کینگ (۳) شارل فوریه (۴) فیلیپ بوشه
- ۸۲- چه کسی برای اولین بار اقدام به تأسیس یک شرکت تعاونی مصرف کرد و برای ترویج نهضت تعاونی مجله "کئوپراتیو" را سردبیری و منتشر نمود؟  
 (۱) رابرت اون (۲) دکتر ویلیام کینگ (۳) سن سیمون (۴) شارل فوریه
- ۸۳- کدامیک از گزینه های زیر جزو اصول حاکم بر شرکت های تعاونی نمی باشد؟  
 (۱) اصل آزادی عضویت (۲) اصل تقسیم مازاد درآمد (۳) اصل منفعت طلبی (۴) اصل محدودیت حق رأی
- ۸۴- کدام گزینه در مورد شرکت های تعاونی تولید روستایی صحیح است؟  
 (۱) تعیین سیاست های کلی و خط مشی تعاونی بر عهده مدیر عامل است.  
 (۲) کشاورزان به صورت انفرادی به کشت و زرع می پردازند.  
 (۳) کشاورزان مالکیت فردی خود را بر قطعه زمین خویش دارند.  
 (۴) مدیر عامل فردی است که از بین کشاورزان انتخاب می شود.
- ۸۵- خانه های همیار روستایی زیر نظر کدام نهاد رسمی کشور فعالیت می کردند؟  
 (۱) بنیاد مسکن انقلاب اسلامی (۲) وزارت جهاد سازندگی (۳) وزارت کشور (۴) وزارت کشاورزی
- ۸۶- کدام گزینه در مورد شرکت های تعاونی درست است؟  
 (۱) هدف اصلی از تأسیس شرکت ازدیاد سرمایه و ثروت است.  
 (۲) هر عضو، سود کامل سهام خود را بطور مستقیم و سالانه دریافت می کند.  
 (۳) مازاد برگشتی شرکت به نسبت خرید اعضا از شرکت تعاونی بین آن ها تقسیم می شود.  
 (۴) مشارکت در تصمیم گیریها اصولاً به میزان سرمایه هر عضو بستگی دارد.
- ۸۷- قانون کدخدایی و قانون تشکیل انجمن ده و دهبانی به ترتیب در چه سالهایی به تصویب رسیدند؟  
 (۱) ۱۳۱۴ - ۱۳۵۴ (۲) ۱۳۱۴ - ۱۳۴۷ (۳) ۱۳۲۷ - ۱۳۴۲ (۴) ۱۳۴۲ - ۱۳۵۲
- ۸۸- در اولین قانون شوراهای اسلامی روستایی مصوب سال ۱۳۶۱ تعداد اعضای شورا چند نفر و مدت زمان فعالیت شورا چقدر تعیین شد؟  
 (۱) ۲-۵ نفر عضو، برای مدت دو سال (۲) ۳-۵ نفر عضو، برای مدت سه سال (۳) ۳-۵ نفر عضو، برای مدت چهار سال (۴) ۵-۷ نفر عضو، برای مدت دو سال
- ۸۹- در تعاونی تولید کارگری پیشنهادی بوشه اصل مهم و اساس مورد نظر وی کدام بود؟  
 (۱) اصل نفی لیبرالیسم (۲) اصل تأیید لیبرالیسم (۳) اصل ادغام سود و سرمایه (۴) اصل ادغام کار و سرمایه
- ۹۰- اصول تعاونی مصوب اتحادیه بین المللی تعاون در سال ۱۹۹۵ کنگره منچستر کدام اند؟  
 (۱) عضویت آزاد، نظارت دموکراتیک، مازاد برگشتی، نقد فروشی و مشارکت در توسعه  
 (۲) عضویت آزاد، خروج آزاد، نقد فروشی، مازاد برگشتی، همکاری تعاونیها و سود محدود سرمایه  
 (۳) عضویت اداری، نظارت دموکراتیک، محدودیت سود سهام، نقد فروشی و همکاری بین المللی  
 (۴) داوطلبانه بودن عضویت و درهای بازی، نظارت دموکراتیک اعضا، خود مختاری و استقلال، آموزش و اطلاع رسانی، همکاری تعاونیها و مشارکت در توسعه

- ۹۱- توسعه هنگامی اتفاق می افتد که رابطه انسان با محیط .....  
 (۱) از انطباق به کنترل تغییر پیدا کند.  
 (۲) از کنترل به انطباق تغییر پیدا کند.  
 (۳) از یک تعادل کنترل و انطباق برخوردار باشد.  
 (۴) از یک رابطه دو جانبه با محیط برخوردار باشد.
- ۹۲- روش پرچم صحرائی یا پرچم مزرعه برای اولین بار توسط کدام کشور ابداع و بکار گرفته شد؟  
 (۱) آمریکا (۲) چین (۳) کره (۴) هندوستان
- ۹۳- کدامیک از گزینه های زیر معیارهای انتخاب یک روش ترویجی مناسب را نشان می دهد؟  
 (۱) سطح پوشش، هزینه، مشارکت.  
 (۲) درآمد، مهارت، سطح پوشش.  
 (۳) مشارکت، رقابت، گروه هدف.  
 (۴) پیچیدگی، منابع موجود، درآمد.
- ۹۴- کدامیک از مواد کمک آموزشی زیر جزو گروه « مواد کمک آموزشی دیداری - شنیداری » قرار نمی گیرد؟  
 (۱) برنامه تلویزیونی  
 (۲) لوح های فشرده رایانه ای  
 (۳) نوارهای ویدئویی  
 (۴) اسلاید
- ۹۵- استفاده از مزارع نمایشی در ترویج، برگرفته از کدام نظریه روانشناسی یادگیری است؟  
 (۱) انتقادی (۲) محرک و پاسخ (۳) اجتماعی (۴) محرک - موجود زنده - پاسخ
- ۹۶- کدام روش آموزشی غیررسمی مناسب زنان روستایی با تحرک اجتماعی پایین است؟  
 (۱) برگزاری دوره آموزشی سیار.  
 (۲) بازدید از فعالیت زنان موفق در سطح منطقه.  
 (۳) برگزاری نمایشگاه های منطقه ای خاص زنان.  
 (۴) برگزاری دوره های آموزشی میان - مدت در مراکز ترویجی.
- ۹۷- کدامیک جزو اصول تدریس نیست؟  
 (۱) اصل استفاده از تجربیات (۲) اصل تعریف اهداف درس (۳) اصل آمادگی برای یادگیری (۴) اصل تشابهات فردی
- ۹۸- اثر بخشی نسبی کدامیک از وسایل یا روش های آموزشی زیر از پروژکتور اورهد بیشتر است؟  
 (۱) اپک (۲) آزمایش های فردی (۳) مناظر سه بعدی (۴) مدل های متحرک
- ۹۹- کدام گزینه در خصوص مرحله تصمیم فرآیند پذیرش صحیح است؟  
 (۱) زمانی است که فرد عقیده ای موافق یا مخالف یک نوآوری ابراز می کند.  
 (۲) وقتی است که فرد تصمیم نهایی را در مورد پذیرش یا رد ایده نو اتخاذ می کند.  
 (۳) هنگامی است که فرد در مورد نحوه عمل یک نوآوری ذهنیت پیدا می کند.  
 (۴) مرحله ای است که در آن فرد در فعالیت هایی درگیر می شود که به انتخاب یا رد نوآوری منتهی می شود.
- ۱۰۰- کدام گزینه به عنوان هدف « ارزشیابی » درست است؟  
 (۱) استنتاج (۲) تعمیم نتایج (۳) تصمیم گیری (۴) کسب حقایق علمی
- ۱۰۱- معنا و مفهوم برنامه جامع آموزش در کشاورزی چیست؟  
 (۱) آماده کردن جوانان برای تفکر علمی در خصوص علوم کشاورزی.  
 (۲) ارایه آموزش های کشاورزی به عموم کشاورزان در محل کار و فعالیت آنان.  
 (۳) ارایه آموزش های کشاورزی به صورت مختلف به عموم مردم با توجه به موقعیت و نیازهای شغلی، اجتماعی و سنی آنان.  
 (۴) هماهنگ و یکنواخت سازی دانش، مهارت ها و بینش کشاورزان برای فهم و درک یکسان از مسایل کشاورزی.
- ۱۰۲- تشکل های دانش آموزی در آموزش های کشاورزی به تحقق کدام نوع از هدف های آموزش زیر کمک می کند؟  
 (۱) حیطة عاطفی (۲) حیطة شناختی (۳) حیطة روانی - حرکتی (۴) حیطة شناختی و مهارتی
- ۱۰۳- کدامیک از متن های زیر از گذشته توسط نهاد ترویج ایفا می شود؟  
 (۱) انتقال فن آوریهای نو به زارعین (۲) توانمندسازی اقشار آسیب پذیر (۳) توسعه منابع انسانی در بخش کشاورزی (۴) سازماندهی گروهها و اجتماعات محلی
- ۱۰۴- توسعه و تکامل سازمان و تشکیلات ترویج کشاورزی در کشورهای جهان سوم عمدتاً در چه مقطعی از تاریخ تحقق یافت؟  
 (۱) قبل از جنگ جهانی اول (۲) بعد از جنگ جهانی اول (۳) قبل از جنگ جهانی دوم (۴) بعد از جنگ جهانی دوم
- ۱۰۵- هدف کدام یک از انواع آموزش زیر آشنا نمودن کارکنان جدید با فعالیت ها، عملیات و مراحل کاری سازمان است؟  
 (۱) آموزش مستمر (۲) آموزش القایی (۳) آموزش ضمن خدمت (۴) آموزش پودمانی
- ۱۰۶- به فرآیندی اطلاق می شود که طی آن افکار و ایده های نوین به اعضای نظام اجتماعی انتقال داده می شود؟  
 (۱) ابداع (۲) نشر (۳) نوآوری (۴) نوپذیری
- ۱۰۷- در کدام روش ترویجی زیر از فراگیران خواسته می شود تا پس از یادگیری مهارت نو آن را در موقعیت آموزشی به کار ببندند؟  
 (۱) کارگاه (۲) گروه بحث (۳) شور همگانی (۴) سمینار
- ۱۰۸- مدیران ترویجی که در سطوح بالاتر یک سازمان فعالیت می کنند بیشتر باید از چه مهارتی برخوردار باشند؟  
 (۱) مهارت انسانی (۲) مهارت اداری (۳) مهارت فنی (۴) مهارت میدانی

- ۱۰۹- کدام گزینه جزو ویژگی های ترویج است؟  
 (۱) فراگیران همگن هستند و اهداف مشترک دارند  
 (۲) دانش بطور یکطرفه از مروج به کشاورز منتقل می شود.  
 (۳) آموزش همواره با جنبه های نظری شروع و به حیطه های عملی گسترش می یابد  
 (۴) برنامه ریزی انعطاف پذیر و فراگیران در تعیین شرایط اجرای آن دخالت می کنند.
- ۱۱۰- در بین انواع رهبر، کدام رهبر می تواند نظام منطقی و معقولی را در جمع کارکنان پدید آورد و اصولاً از مهارت های مدیریتی بیشتر بهره می گیرد؟  
 (۱) رهبر پشتیبان (۲) رهبر هم پا (۳) رهبر ابزاری (۴) رهبری بزرگ مرد
- ۱۱۱- در کدامیک از گروه کشورهای زیر سازمان ترویج غیر متمرکز است؟  
 (۱) ایران، نیجریه، هندوستان، بنگلادش، پاکستان (۲) آمریکا، تایلند، بنگلادش، چین، هلند  
 (۳) برزیل، کانادا، هندوستان، نیجریه، فیلیپین (۴) چین، برزیل، هندوستان، بنگلادش، پاکستان
- ۱۱۲- کدام عبارت زیر در خصوص ارزشیابی صحیح است؟  
 (۱) برای نیل به هدفی خاص نمی توان از تلفیق چند الگو استفاده نمود.  
 (۲) برخی از الگوها نسبت به برخی دیگر برتری داشته و می توان الگوی خاص را برتر از الگوی دیگر دانست.  
 (۳) هیچگاه نباید الگوی خاصی را برتر از الگوی دیگر دانست بلکه برتری هر الگو تنها با توجه به موقعیت اجرایی و شرایط معنی و مفهوم پیدا می کند.  
 (۴) برای موفقیت در ارزشیابی نیازی به بهره گیری از الگوی خاصی نیست.
- ۱۱۳- از وجوه مشترک رهیافت های بدیل ترویج می توان کدامیک از موارد ذیل را انتخاب نمود؟  
 (۱) از روش های آموزش غیر رسمی استفاده می کنند.  
 (۲) از مروجین آموزش دیده و متخصص استفاده می کنند.  
 (۳) از روش های آموزش عملی استفاده می کنند.  
 (۴) بیشتر از روش های آموزشی گروهی و انبوهی استفاده می کنند.
- ۱۱۴- گزینه صحیح در مورد مشخصات دیرپذیران کدام است؟  
 (۱) افراد این گروه را می توان رهبران غیر رسمی نامید.  
 (۲) افراد این گروه عموماً مسن و طالب امنیت شغلی بیشتری هستند.  
 (۳) افراد این گروه مسن تر از گروه های اولیه و اغلب در وضع مالی مطلوبی نیستند.  
 (۴) افراد این گروه از لحاظ سن، سواد و تجارب در حد متوسط هستند.
- ۱۱۵- پیش روان یا نوآوران دارای کدام خصوصیات می باشند؟  
 (۱) از لحاظ سنی جوان تر با تحصیلات عالی تر و از لحاظ اجتماعی فعال هستند.  
 (۲) در جامعه خویش فعال و به منابع اطلاعاتی متعددی دسترسی دارند و تحت تأثیر گفته های دیگران واقع نمی شوند.  
 (۳) افراد متعلق به این گروه اغلب فعال و برای پیشبرد اوضاع جامعه خویش ابراز علاقه می نمایند.  
 (۴) اغلب در تمام مجامع شرکت می کنند و تحت تأثیر گفته های دیگران واقع می شوند.
- ۱۱۶- علت و یا علل پیشروی و نوآوری کدامند؟  
 (۱) نیاز به کسب ثروت و بدست آوردن موقعیت اجتماعی برتر.  
 (۲) آمادگی لازم برای قبول مخاطرات احتمالی و نیاز به کسب قدرت.  
 (۳) نیاز به تحسین و ارائه خدمات آموزشی داوطلبانه به روستائیان.  
 (۴) وجود تجارب شخصی، نیاز به کسب شهرت آمادگی برای قبول مخاطرات احتمالی.
- ۱۱۷- کدامیک از موارد ذیل جزو هدف های عملیاتی ترویج است؟  
 (۱) ایجاد رابطه بین آموزش و تحقیقات کشاورزی و مجامع روستائی  
 (۲) ایجاد طرح دهات نمونه و ادغام خدمات دستگاه های کشاورزی در سطح روستاهای نمونه  
 (۳) آموزش عمومی، سوادآموزی، تغذیه و بهزیستی می تواند از اهداف عملیاتی ترویج باشد.  
 (۴) آموزش ارباب رجوع بر اساس شرایط سنی و یا ویژگی های تخصصی است.
- ۱۱۸- اگر هدف از آموزش تغییر در مهارت کشاورزان باشد کدامیک از موارد زیر صحیح است؟  
 (۱) کشاورز با نحوه اجرای عملیات کشت و داشت و برداشت رقم جدید آشنا شود.  
 (۲) کشاورز آگاهی های جدید کسب نموده و علاقه مند به کاربرد آن می شود.  
 (۳) کشاورز در عقاید خود تجدید نظر نموده و رقم جدید را بر رقم سنتی ترجیح می دهد.  
 (۴) کشاورز در پی کسب اطلاعات بیشتر برای تکمیل اطلاعات خود می باشد.
- ۱۱۹- اگر مروج مشکلات را از دید کشاورزان لمس کند و خود را به جای آنان قرار دهد در واقع با کشاورزان .....  
 (۱) همدردی کرده است  
 (۲) در برنامه ریزی مشارکت کرده است  
 (۳) احترام متقابل گذارده است  
 (۴) همدلی کرده است
- ۱۲۰- مطلوب ترین راه انتخاب کشاورزان رابط کدام است؟  
 (۱) کشاورزان نمونه انتخاب شوند.  
 (۲) کار انتخاب را به خود زارعان واگذار کرد.  
 (۳) کشاورزانی که داوطلبانه تمایل به همکاری دارند انتخاب کنیم.  
 (۴) کشاورزانی که توانائی انتقال مطالب جدید را دارند انتخاب کنیم.

- ۱۲۱- چه کسی معتقد بود که تربیت اجتماعی کودکان در میزان پذیرش یا عدم پذیرش پدیده‌های نو در آینده اهمیت زیادی دارد؟  
 (۱) تیلور (۲) فرانک (۳) هیگن (۴) مور
- ۱۲۲- استراتژی «روش بهبود» و «دگرگون‌سازی» به ترتیب با کدام یک از الگوهای زیر معادل‌اند؟  
 (۱) اصلاح طلبانه - رادیکال (۲) تکنوکراتیک - اصلاح طلبانه  
 (۳) راهبرد نیازهای اساسی - رخنه به پائین (۴) تکنوکراتیک - رادیکال
- ۱۲۳- کدامیک در مورد دهقانان متوسط ایران صدق می‌کند؟  
 (۱) بین ۲ تا ۱۰ هکتار زمین دارند. (۲) بیشتر درآمد خود را از کشاورزی تأمین می‌کنند.  
 (۳) تولید آنها افزون بر نیاز خانواده‌شان است. (۴) هر سه
- ۱۲۴- تعاونیهای مشاع در سال ..... و با هدف ..... تأسیس شد  
 (۱) ۱۳۵۸ - معطل نماندن زمین بدون عذر موجه (۲) ۱۳۶۴ - کاربرد ابزار و ادوات کشاورزی  
 (۳) ۱۳۶۴ - معطل نماندن زمین بدون عذر موجه (۴) ۱۳۵۸ - افزایش بازده
- ۱۲۵- کدامیک از قوانین زیر جزو قوانین مرحله اول اصلاحات ارضی ۱۳۴۱ نبود؟  
 (۱) عضویت در تعاونی (۲) فروش به تراضی زمین به رعیت  
 (۳) محدود کردن اندازه زمین به شش دانگ (۴) تقسیم زمین بین نسق‌داران
- ۱۲۶- روش بهره‌برداری و تقسیم عایدات برای محصولات سردرختی چه نامیده می‌شود؟  
 (۱) آکاره (۲) مزارعه (۳) مساقات (۴) مقاسمه
- ۱۲۷- رایج‌ترین نظام بهره‌برداری در ایران کدام است؟  
 (۱) بهره‌برداری دهقانی (peasant farming). (۲) تعاونی‌های تولید (production cooperative)  
 (۳) بهره‌برداری خانوادگی زراعی مستقل (family farming) (۴) شرکت‌های سهامی زراعی (Farm corporation)
- ۱۲۸- در کدام نظام بهره‌برداری با سرمایه‌گذاری در امور زراعی تعداد قابل ملاحظه‌ای کارگر کشاورزی استخدام می‌شود؟  
 (۱) مستأجران زراعی (۲) سرمایه‌داری ارضی (۳) تعاونی تولید (۴) دهقانان مستقل
- ۱۲۹- کدامیک در مورد مطالعات ژرفانگر و پهنانگر در جامعه روستایی صحیح‌تر است؟  
 (۱) در هر دو نمونه‌گیری انجام می‌شود.  
 (۲) در اولی نمونه‌گیری وجود ندارد ولی در دومی ممکن است لازم باشد.  
 (۳) در اولی نمونه‌گیری لازم است ولی در دومی لازم نیست.  
 (۴) در اولی روش مشاهده و مصاحبه ولی در دومی شیوه پرسشنامه مناسب است.
- ۱۳۰- اصلاحات ارضی در ایران با کدام نوع اصلاحات ارضی مطابقت دارد؟  
 (۱) سلب مالکیت با پرداخت غرامت به مالکین  
 (۲) ضبط کلی تمام زمین‌ها توسط دولت، بدون هیچگونه غرامتی به مالکان  
 (۳) واحدهای کم وسعت‌تر بین کشاورزان بدون زمین توزیع گردید.  
 (۴) تشویق بهره‌برداران خرده یا در به زیر کشت بدون زمین‌های بایر و باتلاقی
- ۱۳۱- کدامیک از راهبردهای توسعه روستایی به توزیع مجدد دارائی و درآمد، افزایش تولید و تغییر اجتماعی توجه دارد؟  
 (۱) اصلاح گرایانه (۲) تکنوکراتیک (۳) رادیکال (۴) راهبرد مبتنی بر بازار
- ۱۳۲- شکل غالب خانواده در جامعه روستایی کنونی، کدام است؟  
 (۱) خانواده پدر و مادری (۲) خانواده گسترده (۳) خانواده هسته‌ای (۴) خانواده ناقص
- ۱۳۳- منظور از اراضی بند «ب» در لایحه قانونی واگذاری و احیاء اراضی که در تاریخ ۵۹/۱/۲۶ توسط شورای انقلاب اسلامی به تصویب رسید، کدامیک از موارد زیر است؟  
 (۱) اراضی موات و مراتع (۲) اراضی دایر  
 (۳) اراضی بایر که قبلاً دایر بوده و برحسب ملاک‌های رژیم قبلی، ملک اشخاص و مؤسسات شمرده می‌شده است.  
 (۴) اراضی آباد شده توسط افراد یا شرکت‌ها که بطور نامشروع تصرف شده است و دادگاههای صالح اسلامی حکم به استرداد آنها داده است.
- ۱۳۴- چرا انقلاب سبز نتوانست به توسعه روستایی بیانجامد؟  
 (۱) استفاده از نهاده‌های کشاورزی و ماشین‌آلات با انقلاب سبز تناسب نداشت.  
 (۲) استفاده بی‌رویه از نهاده‌های کشاورزی سبب تخریب و نابودی منابع آب و خاک کشاورزی شد.  
 (۳) اصلاحات بنیادی نظیر صنعتی شدن روستا، اصلاحات ارضی، دگرگونی در امور زیر بنایی روستائی صورت نگرفت.  
 (۴) نتایج حاصل از افزایش محصول کشاورزی تنها نصیب زمینداران بزرگ گردید.
- ۱۳۵- اجرای سیاست تعدیل ساختاری و آزادسازی در دهه هفتاد چه تأثیری بر جامعه روستایی داشته است؟  
 (۱) تقویت سازمان‌های دست اندرکار خدمت‌رسانی به بخش کشاورزی  
 (۲) بهبود وضعیت اقتصادی دهقانان مرفه و سایر اقشار روستایی  
 (۳) افزایش عرضه نهاده‌های کشاورزی و توزیع متعادل آن در میان دهقانان  
 (۴) کم رنگ ساختن استراتژی فقرزدایی و تضعیف موقعیت اقتصادی دهقانان خرده پا

۱۳۶- این پاراگراف که می‌گوید « هدف از تشکیل این واحد، توسعه فعالیت‌های کشاورزی روستایی از طریق عرضه خدمات فنی، اعتباری زیر بنایی، رفاهی، آموزشی، تحقیقی و ترویجی و نیز تهیه وسایل و لوازم و نهاده‌های کشاورزی است » ناظر بر اهداف و سیاست‌های کدامیک از سازمان‌های توسعه‌ای است؟

- (۱) مرکز جهاد دهستان  
(۲) مرکز خدمات کشاورزی  
(۳) خانه‌های ترویج کشاورزی  
(۴) طرح ساماندهی فضای - کالبدی و تجمیع سکونتگاه‌های روستایی

۱۳۷- مفهوم « اختلاط نقش » در جوامع و خانواده‌های روستایی را چه کسی مطرح کرد؟

- (۱) سائول کینگ (۲) لویله (۳) هانری ماندراس (۴) لمبتون

۱۳۸- بهره‌بردار کشمانی (Plantation) دارای کدامیک از ویژگی‌های زیر است؟

- (۱) بیشتر کاربر است  
(۲) صرفاً مکانیزه  
(۳) بیشتر سرمایه‌بر است  
(۴) بصورت گروهی (مشاعی) کشت و برداشت می‌شود

۱۳۹- « بیگاری تولیدی » با کدامیک از نظام‌های زراعی زیر ارتباط دارد؟

- (۱) اجاره‌داری (۲) سرواژ (۳) سهم‌بری (۴) مزارعه

۱۴۰- نظریه رخنه به پائین چه می‌گوید (trickel - down)؟

- (۱) تقویت مالی ثروتمندان کمکی به فقرا نمی‌کند.  
(۲) دولت باید به گام اول به مناطق عقب مانده بپردازد.  
(۳) دولت باید به حمایت از فقرا بپردازد.  
(۴) منافع حاصل از تقویت مالی ثروتمندان به فقرا خواهد رسید.

۱۴۱- اقتصاددانان سیاسی ورود تکنولوژی به روستا و تجاری شدن کشاورزی را .....

- (۱) تشدیدکننده فقر در روستاها می‌دانند.  
(۲) شیوه مؤثری برای مبارزه با فقر در روستاها می‌دانند.  
(۳) در فزونی بخشیدن و یا کاستن فقر روستاییان بی‌تأثیر می‌دانند.  
(۴) در کاستن فقر روستاییان کشورهای در حال توسعه مؤثر می‌دانند.

۱۴۲- در جریان اصلاحات ارضی دهه ۱۳۴۰.....

- (۱) برزگران سهم بر صاحب زمین شدند.  
(۲) تنها زارعین صاحب نسق صاحب زمین شدند.  
(۳) خوش‌نشینان و زارعان صاحب نسق صاحب زمین شدند.  
(۴) کلیه اقشار صاحب زمین شدند.

۱۴۳- ویژگی‌های زیر مربوط به کدام یک از نهادهاست؟

« عده‌ای از افراد که از پنج نفر کمتر نباشند با هم گروهی را تشکیل می‌دهند تا بر اساس عرف محل زمین دریافت کنند. این عده باید همه قادر به کارکردن باشند و غالباً با هم کار کنند. زمین بین آنها تقسیم نمی‌شود. وام و اعتبار و ماشین‌آلات بصورت مشترک به آنها داده می‌شود و آنها حق فروش ماشین‌آلات و یا نقل و انتقال زمین را ندارند. »

- (۱) بنه‌ها  
(۲) تعاونی‌های تولید  
(۳) شرکت‌های سهامی زراعی  
(۴) تعاونی‌های تولیدی مشاع

۱۴۴- دهقانان وابسته به زمین (یا تقید دهقان به زمین) به کدامیک از انواع نظام‌های زیر مربوط است؟

- (۱) فئودالیسم (۲) ارباب و رعیتی (۳) ملوک‌الطوایفی (۴) پاتریمونالیسم

۱۴۵- الگوی توسعه روستایی ناپرره که در قالب طرح اسکان در کشور تانزانیا (تحت عنوان اوجاما) اجرا گردید مبتنی بر کدامیک از مکاتب بود؟

- (۱) تعاونی (۲) سوسیالیسم (۳) سرمایه‌داری (۴) لیبرالیسم

۱۴۶- اجرای طرح شهید رجایی در جامعه روستایی کدامیک از اقشار زیر را در بر می‌گیرد؟

- (۱) سالخوردگان بالای ۶۰ سال  
(۲) اقشار آسیب‌پذیر  
(۳) سالخوردگان بالای ۶۵ سال  
(۴) حمایت از خانواده شهدای روستایی

۱۴۷- بحث درباره شیوه تولید آسیایی در آثار کدامیک از کلاسیک‌های جامعه‌شناسی موجود است؟

- (۱) پارتو (۲) مارکس (۳) ماکس وبر (۴) کنت

۱۴۸- کدام یک از تئوری‌های رشد و توسعه مبتنی بر این قضیه است که « توسعه اقتصادی تنها زمانی رخ خواهد داد که مازاد نیروی کار نامحدود در بخش سنتی به مثابه ابزاری جهت تمرکز سرمایه به بخش مدرن اقتصاد انتقال داده شود. »؟

- (۱) تئوری عرضه نامحدود لوئیس  
(۲) تئوری رشد شومپتر  
(۳) تئوری مراحل رشد روستد  
(۴) تئوری فشار همه جانبه اشتاین - رودن

۱۴۹- در کدامیک از راهبردهای توسعه روستایی زیر تفکر سیستمی حاکم است؟

- (۱) راهبرد نیازهای اساسی (۲) راهبرد توسعه همه جانبه (۳) راهبرد روستا - شهر (۴) طرح‌های اسکان

۱۵۰- دو مشکل عمده مراکز خدمات روستایی - عشایری عبارتند از :

- (۱) کمبود نیروی انسانی کارآموده - تداخل وظائف سازمان‌های فعال در سطح دهستان  
(۲) کمبود نیروی انسانی ماهر - تبعیض قائل شدن در توزیع امکانات بین روستائیان  
(۳) کمبود نیروی انسانی کارآمد - عدم ارتباط با مراکز تحقیقاتی و آموزشی  
(۴) کمبود نیروی انسانی ماهر - غیربومی بودن مسئولیتی مراکز خدمات

- ۱۵۱- نخستین آزمایش رسمی روان‌شناسی اجتماعی را چه کسی و در چه تاریخی انجام داد؟  
 (۱) جان واتسون در ۱۹۱۳  
 (۲) نورمن تریپلت در ۱۸۹۷  
 (۳) ویلهلم وونت در ۱۸۷۹  
 (۴) ویلیام مک‌دوگال در ۱۹۰۸
- ۱۵۲- کدام یک از عبارات‌های زیر تعریف درستی برای روان‌شناسی اجتماعی است؟  
 (۱) علم مطالعه رفتار انفرادی انسان  
 (۲) مطالعه روابط موجودات زنده  
 (۳) مطالعه علمی رفتار فرد در گروه  
 (۴) مطالعه علمی رفتار حیوانات
- ۱۵۳- چه کسانی بیشتر مورد الگو قرار می‌گیرند؟  
 (۱) کسانی که کردار و گفتارشان یکی باشد.  
 (۲) کسانی که زیاد مورد تمجید واقع می‌شوند.  
 (۳) کسانی که عمل‌شان بر گفتارشان پیشی می‌گیرد.  
 (۴) کسانی که دارای درجه جذابیت بالایی باشند.
- ۱۵۴- منظور از دوره سرد در تاریخ روان‌شناسی اجتماعی چیست؟  
 (۱) اعتقاد به اینکه وراثت و محیط هر دو بر رفتار اجتماعی تأثیر دارند.  
 (۲) باور به اینکه همه رفتارهای اجتماعی حاصل تأثیرات محیط است.  
 (۳) یعنی اینکه همه رفتارهای اجتماعی ارثی است یا ریشه ارثی دارند.  
 (۴) اینکه وراثت و محیط هر دو مؤثرند ولی تأثیر وراثت بیشتر است.
- ۱۵۵- یکی از مهمترین مزایای تحقیق آزمایشی این است که:  
 (۱) امکان حداکثر کنترل بر متغیرهای مزاحم در آن وجود دارد.  
 (۲) بیشترین احتمال تعمیم دادن نتایج آن وجود دارد.  
 (۳) در جریان تحقیق آزمودنی‌ها نمی‌توانند عکس‌العملی پاسخ دهند.  
 (۴) محیط آزمایش کاملاً شبیه به موقعیت‌های واقعی زندگی است.
- ۱۵۶- در کدام یک از شبکه‌های ارتباطی زیر کمترین امکان ارتباط بین اعضای گروه وجود دارد؟  
 (۱) دایره‌ای (۲) زنجیری (۳) چرخشی (۴) هم‌پیوند
- ۱۵۷- استقلال و مخالفت با همرنگی دو عامل مهم مقاومت در مقابل کدام است؟  
 (۱) تغییر اجتماعی (۲) نفوذ اجتماعی (۳) تحول اجتماعی (۴) توافق اجتماعی
- ۱۵۸- کدام یک از شبکه‌های ارتباطی زیر به سازمان غیرمتمرکز منجر می‌شود؟  
 (۱) چرخشی (۲) زنجیری (۳) Y شکل (۴) هم‌پیوند
- ۱۵۹- اصطلاح «اتلاف اجتماعی» در روان‌شناسی اجتماعی به چه معنی است؟  
 (۱) اتلاف در صورتی است که فرد نداند چه کند.  
 (۲) حضور جمع عملکرد فرد را بهتر می‌کند.  
 (۳) فرد در جمع کمتر کار می‌کند تا به تنهایی  
 (۴) میزان کار چه انفرادی و چه گروهی یکسان است.
- ۱۶۰- احساسات دیگران را عیناً احساس کردن با کدام یک از مفاهیم زیر می‌توان بیان کرد؟  
 (۱) جامعه‌پذیری (۲) گروه‌پذیری (۳) همرنگی (۴) همدلی
- ۱۶۱- در آزمایش‌های مربوط به همنوایی (همرنگی) در کدام یک از حالات زیر میزان همنوایی از همه کمتر بود؟  
 (۱) وقتی افراد گروه با هم اتفاق نظر نداشتند.  
 (۲) وقتی افراد گروه تخصص ویژه‌ای نداشتند.  
 (۳) وقتی چند گروه جداگانه هم همرنگی نشان می‌دادند.  
 (۴) وقتی اعضای گروه از جنس مخالف فرد بودند.
- ۱۶۲- وقتی سازمان دارای بیشترین نظم یا کمترین نظم باشد چه نوع مدیرانی در چنین شرایطی موفق‌ترند؟  
 (۱) مدیران رابطه - محور (۲) مدیران تکلیف - محور (۳) مدیران LPC بالا (۴) مدیران تمرکزگرا
- ۱۶۳- در آزمایش‌های مربوط به اطاعت و فرمان‌برداری در کدام یک از موقعیت‌های زیر میزان اطاعت از همه موارد دیگر بیشتر بود؟  
 (۱) وقتی آزمایش مزبور بدون حضور خود آزمایشگر انجام می‌گرفت.  
 (۲) هنگامی که شوک دهنده قربانی شوک دادن خود را نمی‌دید.  
 (۳) هنگامی که فریاد قربانی شوک از پشت دیوار به گوش می‌رسید.  
 (۴) وقتی دو فرد که همدست آزمایشگر بودند اطاعت کامل نشان دادند.
- ۱۶۴- یکی از عوامل مهمی که در آزمایش‌های مربوط به اطاعت، آزمودنی‌ها را به اطاعت وادار می‌کرد کدام عامل بود؟  
 (۱) بی‌خبر بودن از اینکه شوک چه بر سر قربانی می‌آورد  
 (۲) پیشروی تدریجی آزمایش از شوک ضعیف به سوی شوک قوی  
 (۳) این نکته که انسان موجودی خبیث و مردم آزارست  
 (۴) اینکه آزمودنی‌ها را در آزمایش روان‌شناسی شرکت داده بودند
- ۱۶۵- روش «به مرگ بگیر تا به تب راضی شود» با کدام یک از موارد زیر مشخص می‌شود؟  
 (۱) طعمه گذاشتن برای فرد و بعد به دام انداختن او  
 (۲) در باغ سبز نشان دادن در آغاز و بعد زیر قول خود زدن  
 (۳) ابتدا مطرح کردن یک تقاضای کوچک و بعد تقاضایی بزرگ  
 (۴) ابتدا مطرح کردن یک تقاضای بزرگ و بعد تقاضایی کوچک

- ۱۶۶- ویژگی مهم مرحله پنجم رشد اخلاق در نظریه کلبه‌گ چیست؟  
 (۱) اطاعت از قانون با آگاهی و اطلاع از مشارکت داشتن در وضع آن  
 (۲) اطاعت بدون چون و چرا و چشم بسته از قوانین به خاطر خود قوانین  
 (۳) اعتقاد به اینکه در برابر یک خوبی که به دیگران می‌کنند باید یک خوبی ببینند.  
 (۴) اعتقاد فرد به اینکه باید به هر نحو شده تصویر مثبتی در ذهن دیگران داشته باشد.
- ۱۶۷- نقش جنس در دخالت کردن یا نکردن ناظران در موقعیت اضطراری چیست؟  
 (۱) زنان شانس بیشتری برای دریافت کمک دارند.  
 (۲) مردان شانس بیشتری برای دریافت کمک دارند.  
 (۳) دریافت کمک زنان سالخورده احتمال بیشتری دارد.  
 (۴) زنان جوان و مردان سالخورده شانس دریافت کمک بیشتری دارند.
- ۱۶۸- کدام از موارد زیر معنی طرحواره را به طور کامل می‌رساند؟  
 (۱) پی بردن به ویژگی‌های شخصیتی از ظاهر افراد  
 (۲) تعمیم ویژگی‌های فردی به افراد جامعه خاص  
 (۳) ویژگی‌های فردی و اجتماعی افراد  
 (۴) شناخت روابط عادی و اتفاقات
- ۱۶۹- به نظر پیازه یکی از ویژگی‌های رشد اخلاق در مرحله تابعیت (دگرپروی) کدام ویژگی است؟  
 (۱) توجه ویژه به انگیزه اعمال به جای توجه به نتیجه اعمال  
 (۲) کودک در این مرحله اصولاً مفهومی از اخلاق در ذهن ندارد  
 (۳) اعتقاد به وجود عدالت طبیعی که خوبی‌ها را پاداش و بدی‌ها را کیفر می‌دهد  
 (۴) اعتقاد به اینکه در برابر جرم تنبیهی انتخاب شود که جنبه اصلاحی داشته باشد
- ۱۷۰- توجیه لورنز در مورد ضرورت وجود پرخاشگری در موجودات زنده چیست؟  
 (۱) پرخاشگری عامل حفظ قلمرو و بقای موجود زنده است.  
 (۲) پرخاشگری وسیله حفظ سلسله مراتب قدرت است.  
 (۳) موجودات پرخاشگر می‌شوند تا با تسکین آن احساس آرامش کنند.  
 (۴) پرخاشگری مهمترین عامل رشد تمدن و فرهنگ بشری بوده است.
- ۱۷۱- تحقیقات بندورا در مورد پرخاشگری چه چیزی را ثابت کرده است؟  
 (۱) پرخاشگری ریشه‌های ذاتی دارد ولی می‌توان آن را از بین برد.  
 (۲) پرخاشگری به عنوان یک ویژگی ذاتی اصولاً قابل پیشگیری نیست.  
 (۳) کنترل شدت و ضعف پرخاشگری در دست تقویت یا تنبیه جانشینی است.  
 (۴) گستردگی و رواج پرخاشگری در جهان دلیلی بر ضروری بودن آن است.
- ۱۷۲- نظر موافق یا مخالف، نسبت به یک شخص یا شیئی کدام یک از اجزاء نگرش ما را تشکیل می‌دهد؟  
 (۱) جزء شناختی  
 (۲) جزء احساسی  
 (۳) جزء رفتاری  
 (۴) جزء آمادگی برای عمل
- ۱۷۳- در روان‌شناسی اجتماعی باورهای یک شخص راجع به خود را چه می‌نامند؟  
 (۱) بازبینی خود  
 (۲) خود ارزیابی  
 (۳) خودپنداره  
 (۴) معرفی خود
- ۱۷۴- در نحوه ارائه دو پیام تبلیغاتی رقیب «اثر تأخر» وقتی رخ می‌دهد که:  
 (۱) فاصله بین ارائه دو پیام کم و فاصله پیام دوم با ارزیابی مخاطبان زیاد باشد.  
 (۲) فاصله بین ارائه دو پیام زیاد و فاصله پیام دوم با ارزیابی مخاطبان کم باشد.  
 (۳) فاصله بین ارائه دو پیام زیاد و فاصله پیام دوم با ارزیابی مخاطبان نیز زیاد باشد.  
 (۴) فاصله بین ارائه دو پیام کم و فاصله پیام دوم با ارزیابی مخاطبان نیز کم باشد.
- ۱۷۵- وقتی رابطه بین سه شخص نامتعادل باشد، چگونه می‌توان تعادل رابطه را برقرار کرد؟  
 (۱) نگرش یکی از آنها نسبت به دیگری تغییر کند  
 (۲) موضوع به یک داور بی‌طرف ارجاع شود  
 (۳) قطع کردن یا صرفنظر کردن از آن رابطه  
 (۴) مذاکره رودررو و مستقیم برای قانع کردن یکدیگر
- ۱۷۶- کدام یک از موارد زیر در خصوص نگرش صحیح است؟  
 (۱) تمایلات درونی و بیرونی که ناشی از غریزه هستند.  
 (۲) توجه ویژه داشتن به افراد یا گروه‌های اجتماعی  
 (۳) تمایلات درونی یک فرد به افراد و رویدادها که قابل مشاهده نیستند.  
 (۴) حالت عاطفی مثبت یا منفی به یک موضوع، فرد یا رویداد
- ۱۷۷- در نظریه قضاوت اجتماعی «اثرات جذب» با کدام یک از عبارات زیر مشخص می‌شود؟  
 (۱) پیام‌هایی که با باورهای ما نزدیک‌اند دورتر احساس می‌شوند.  
 (۲) پیام‌هایی که با باورهای ما فاصله دارند نزدیک‌تر احساس می‌شوند.  
 (۳) پیام‌هایی که با باورهای ما نزدیک‌اند نزدیک‌تر از آنچه واقعاً هستند به نظر می‌آیند.  
 (۴) پیام‌هایی که با باورهای ما فاصله دارند فاصله دارتر از آنچه واقعاً هستند به نظر می‌آیند.

۱۷۸- تفاوت نظریه‌های کارکردی تغییر نگرش با نظریه‌های دیگر تغییر نگرش آن است که :

- ۱) نظریه‌های کارکردی برخلاف نظریه‌های دیگر به تفاوت‌های فردی تأکید دارند.
- ۲) همانند نظریه‌های رفتاری موضوع تفاوت‌های فردی را نادیده می‌گیرند.
- ۳) نظریه‌های کارکردی بر وجوه شباهت و اشتراکات مردم تأکید می‌ورزند.
- ۴) نظریه‌های کارکردی برخلاف نظریه‌های دیگر مخالف روان‌کاوی هستند.

۱۷۹- دانشجویی مانند بقیه همکلاسی‌های خود برای اولین بار از درس زبان خارجی نمره مردودی گرفته است. اگر نمره او در دفعات قبل از این

درس خوب بوده و بقیه درس‌های او نیز رضایت‌بخش باشند طبق الگوی هارولد کلی عناصر اسنادی او چه وضعی دارند؟

- ۱) هم‌رایی پایین، تمایز پایین، ثبات بالا
- ۲) هم‌رایی بالا، تمایز پایین، ثبات پایین
- ۳) هم‌رایی پایین، تمایز بالا، ثبات بالا
- ۴) هم‌رایی بالا، تمایز بالا، ثبات پایین

۱۸۰- نظر ویگوتسکی در مورد رابطه بین زبان و اندیشه چیست؟

- ۱) اندیشه بر زبان مقدم است زیرا افراد لال و کودکان خردسال نیز می‌اندیشند.
- ۲) هر دو به طور موازی در کودک رشد می‌کنند و در حدود دو سالگی به هم می‌پیوندند.
- ۳) زبان بر اندیشه مقدم است چون بدون زبان ما قادر به اندیشیدن نیستیم.
- ۴) اندیشه و زبان هر دو در همان آغاز تولد در کودکان وجود دارند ولی فعال نشده‌اند.