

صبح پنجشنبه  
۸۷/۱۱/۲۴

جمهوری اسلامی ایران  
وزارت علوم، تحقیقات و فناوری  
سازمان سنجش آموزش کشور

اگر دانشگاه اصلاح شود مملکت اصلاح می‌شود.  
امام خمینی (ره)

**کد دفترچه : A**

کد دفترچه به شرح فوق لزوماً می‌بایست  
در محل مربوط در پاسخنامه درج شود.

**آزمون ورودی  
دوره‌های کارشناسی ارشد ناپیوسته داخل  
سال ۱۳۸۸**

**طراحی شهری  
(کد ۱۳۵۱)**

شماره داوطلبی:

نام و نام خانوادگی داوطلب:

مدت پاسخگویی: ۱۵۰ دقیقه

تعداد سؤال: ۱۵۰

عنوان مواد امتحانی، تعداد و شماره سؤالات

ردیف	مواد امتحانی	تعداد سؤال	از شماره	تا شماره
۱	زبان عمومی و تخصصی	۳۰	۱	۳۰
۲	مباحث عمومی شهرسازی ایران	۳۰	۳۱	۶۰
۳	مبانی نظری معماری	۳۰	۶۱	۹۰
۴	تاریخ معماری و شهرسازی	۳۰	۹۱	۱۲۰
۵	تحلیل فضاهای معماری و شهری	۳۰	۱۲۱	۱۵۰

بهمن ماه سال ۱۳۸۷

استفاده از ماشین حساب مجاز نمی‌باشد.

**PART A: Vocabulary**

**Directions:** Choose the number of the answer (1), (2), (3), or (4) that best completes the sentence. Then mark the correct choice on your answer sheet.

What is the formula for ----- pounds into kilos?

- 1) compiling                      2) converting                      3) associating                      4) assembling

The government tried to ----- the book because of the information it contained about the security services.

- 1) pursue                      2) sanction                      3) suppress                      4) undertake

The study ----- to show an increase in the incidence of breast cancer.

- 1) purports                      2) contends                      3) sustains                      4) implements

The research indicates that 4 out of 10 passengers ----- the law by not wearing their belts.

- 1) flout                      2) submit                      3) revenge                      4) eliminate

You must be able to make all ----- plans in the event of enemy attacks.

- 1) restraint                      2) anticipation                      3) consequence                      4) contingency

In the eyes of the law, these two offences are ----- each other.

- 1) on the verge of                      2) on a par with                      3) in view of                      4) in the course of

In a number of developing countries, war has been an additional ----- to progress.

- 1) mediation                      2) supplement                      3) impediment                      4) retardation

The company is reported to have ----- of nearly \$ 90,000.

- 1) ledgers                      2) equations                      3) insertions                      4) liabilities

The ----- effect of using so many harmful chemicals on the land could be considerable.

- 1) distorted                      2) cumulative                      3) diminishing                      4) compensatory

They have saved up a lot of money, so they can ----- afford to buy a bigger apartment.

- 1) equivocally                      2) accessibly                      3) analogously                      4) presumably

**PART B: Grammar**

**Directions:** Read the following passage and decide which choice (1), (2), (3), or (4) best fits each blank. Then mark the correct choice on your answer sheet.

The body needs many different nutrients. These are various substances (11) ----- provide energy and the materials for growth, body-building, and body maintenance. Every day millions of cells in the body die and must be replaced by new ones.

(12) ----- foods contain all nutrients. So it is not just the quantity of food eaten that is important, but also the variety. People who have enough (13) ----- to them may still become ill because they are eating too much of one kind of food and not enough (14) -----.

To stay healthy, we need to eat a balanced diet. This means a diet containing the right proportions of the main nutrients. Many foods (15) ----- of these basic nutrients. A balanced diet also contains enough energy (in the form of food) to power the chemical reactions of living

- |                   |                       |                       |                          |
|-------------------|-----------------------|-----------------------|--------------------------|
| 1) necessary to   | 2) of necessity so as | 3) to be necessary to | 4) being necessity so as |
| 1) Not all        | 2) Not each           | 3) Neither do all     | 4) Neither each          |
| 1) available food | 2) food available     | 3) availability food  | 4) food availability     |
| 1) others         | 2) another            | 3) of another         | 4) of other              |
| 1) have mixture   | 2) have mixing        | 3) are a mixture      | 4) are mixing            |



**PART C: Reading Comprehension**

**Directions:** Read the following three passages and choose the best choice (1), (2), (3), or (4). Then mark it on your answer sheet.

An early step toward aesthetic control was directed to regulations against the use of billboards along highways. As the advertising mania spread, the extravagant use of signs and billboards reached intolerable proportions. The police power was invoked when in 1905 the Metropolitan Park Commission of Massachusetts sought to prohibit signs near a parkway. This regulation was held invalid by the court, but restrictions against the wanton blight of the billboard rash gained momentum. In 1935 the same court in Massachusetts supported the use of the police power to regulate signs and billboards.

Although there is precedent for aesthetic control in areas of particular historic importance, the device of architectural control is usually avoided; the prospect of imposing a hierarchy of taste upon a community is approached with caution. However, in a unanimous 1954 opinion of the Supreme Court, Justice William O. Douglas clearly affirmed that a community need not tolerate ugliness and may take legal steps to correct it.

- 16- **What is the passage mainly concerned with?**  
 1) Why buildings of historical importance are to be protected  
 2) The origin of aesthetic control regulations  
 3) Fight against actions that lead to the ugly appearance of cities  
 4) Ways to advertise without damaging the aesthetic aspects of a city
- 17- **The word "mania" in line 2 is closest in meaning to -----.**  
 1) campaign                      2) protection                      3) strength                      4) enthusiasm
- 18- **According to the passage, attempts made to prevent the use of signs near a parkway -----.**  
 1) came to no fruition  
 2) was met with the indifference of the police force  
 3) was not even considered by the court system  
 4) led to the use of signs in other areas
- 19- **What does the author mean by stating "... but restrictions against the wanton blight of the billboard rash gained momentum."?**  
 1) The desire to impose limitations on billboard use became stronger.  
 2) Billboards continued to detract from the beauty of cities at a higher rate.  
 3) People realized that registrations against the use of billboards were not useful.  
 4) Billboards continued to be utilized in the face of the limitations set by the government.
- 20- **It can be inferred from paragraph 2 that Justice William O. Douglas thought -----.**  
 1) that billboards, signs, etc. made cities ugly  
 2) nothing could be done to prevent the spread of billboards  
 3) people did not have to appeal to court to stop harmful advertising methods  
 4) legal action was not enough to check the growth of urban ugliness
- 21- **The word "it" in line 14 refers to -----.**  
 1) opinion                      2) ugliness                      3) community                      4) the Supreme Court

A national carelessness about our rich natural and cultural heritage has been another byproduct of building for commercial enterprise. The unique grandeur of many natural wonders has been protected through the National Parks Service, but efforts to preserve structures and sites of historical or artistic importance have been severely hampered by economic unfeasibility and social indifference. In some regions significant historic buildings are protected by special government action and a few have been saved by private philanthropy. The continued maintenance of existing structures, however, is a serious problem. Historically important buildings are often not economically practical, especially since zoning regulations usually permit structures of greater height in bulk in these areas. Professor John J. Castonis of the University of Illinois has proposed that owners of such landmark buildings be allowed to sell the development rights to additional stories (or the bulk that the zoning would permit) to developers of another building on another acceptable site. This would allow the protection of famous and historic buildings without the sacrifice of the property rights that usually preclude preservation.

- 22- **What does the passage mainly discuss?**  
 1) Origin of social indifference to nature  
 2) Contributions made by the National Parks Service  
 3) Preservation of historical or artistic buildings  
 4) Obstacles in the way of natural development of cities
- 23- **The word "hampered" in line 4 is closest in meaning to \_\_\_\_\_.**  
 1) spoiled                      2) precipitated                      3) pursued                      4) forestalled
- 24- **The author regards the role of zoning regulations in the preservation of historically important buildings as \_\_\_\_\_.**  
 1) unclear                      2) vital                      3) neutral                      4) unfavorable
- 25- **It can be inferred from the passage that the owners of historical important buildings sometimes do not seem to care about the buildings they possess because they \_\_\_\_\_.**  
 1) replace their buildings with modern ones because they do not recognize the significance of what they are losing  
 2) sell them to people whom they know would most probably demolish them  
 3) build additional stories on their buildings and deface them this way  
 4) let developers build structures of greater height near their buildings
- 26- **Which one of the following more closely represents the organization of the information in the passage?**  
 1) The steps involved in a process are delineated.  
 2) An action is described and its consequences are later explained.  
 3) A problem is posed and a solution is offered.  
 4) The causes of a phenomenon having a great effect on urban life are discussed in detail.

The Peloponnesian Wars weakened Athens financially, and corrupt politicians began to gnaw at the moral fiber of the people. Athens became easy prey for a conqueror and succumbed to the Macedonian armies of Alexander the Great. But the essential qualities of wisdom, logic, and reason, the sensitive, aesthetic character of democratic days, had sunk its roots deep into the soil of Athens. The Greeks were conquered by mighty armies, but their culture dominated the conqueror. Greek influence spread throughout the Mediterranean shores, and the Hellenistic period brought new city building \_the planning and architecture patterned after the great works of the Greeks.





- ۴۱- مراحل مختلف مدیریت بحران در حوادث غیرمترقبه کدام است؟  
 (۱) مرحله آمادگی، مرحله امداد و نجات، پشتیبانی مالی  
 (۲) مرحله آمادگی، مرحله پاسخگویی و امدادرسانی، مرحله بهبودی و بازسازی  
 (۳) مرحله امدادرسانی، مرحله اسکان، مرحله بازسازی  
 (۴) مرحله امدادرسانی، مرحله ترمیم خرابی‌ها، مرحله اسکان
- ۴۲- منظور از اراضی خالصه طبق مقررات حقوقی ایران کدام است؟  
 (۱) اراضی روستایی (۲) اراضی زراعی و باغی (۳) اراضی متعلق به دولت (۴) اراضی متعلق به سازمان اوقاف
- ۴۳- کدام یک از پاسخ‌های زیر به ترتیب برای معرفی جنس کف و رنگ بدنه معابر در شهرسازی سنتی در مناطق کویری ایران درست است؟  
 (۱) آجر یا خاک، قهوه‌ای روشن (۲) خاک، خاکستری (۳) ساروج، خاکستری (۴) سنگ، قهوه‌ای روشن
- ۴۴- یکی از اقداماتی که در سال ۱۳۱۶ در ایران تصویب و به مرحله اجراء درآمد کدام مورد است؟  
 (۱) آغاز به اجرای اولین برنامه عمرانی کشور (۲) تقسیمات جدید کشوری در قالب استان و شهرستان  
 (۳) قانون تعریض و توسعه معابر (۴) تصویب قانون شوراهای ایالتی و ولایتی
- ۴۵- براساس مطالعات و بررسی‌های وزارت مسکن و شهرسازی سرانه متعارف و مناسب فضاهای سبز شهری در ایران حدوداً چند متر مربع است؟  
 (۱) ۵-۷ (۲) ۶-۱۲ (۳) ۱۵-۲۰ (۴) ۲۵-۲۷
- ۴۶- مراحل اصلی فعالیت آماده‌سازی زمین در ایران قانوناً کدامند؟  
 (۱) تسطیح، اجرا و واگذاری (۲) تهیه طرح، تسطیح و واگذاری زمین  
 (۳) تهیه طرح، اجرا و واگذاری (۴) مکانیابی، تسطیح، اجرا
- ۴۷- دهه ۱۳۶۰، آغاز چه نوع فعالیتی در نظام شهرسازی ایران است؟  
 (۱) طرح‌های آماده‌سازی زمین (۲) طرح‌های تفکیک زمین (۳) طرح‌های جامع (۴) طرح‌های مجموعه شهری
- ۴۸- وضعیت کدام یک از شاخص‌های مسکن ایران در دوران پس از انقلاب اسلامی روبه بهبود گذاشته است؟  
 (۱) تراکم ساختمانی (۲) تراکم خانوار در واحد مسکونی (۳) نسبت هزینه مسکن به درآمد خانوار (۴) نسبت واحدهای آپارتمانی به واحدهای ویلانی
- ۴۹- منبع اصلی تامین هزینه احداث و اجرای طرح‌ها در شهرهای جدید ایران چیست؟  
 (۱) سرمایه بخش خصوصی (۲) وام بانک جهانی (۳) کمک‌های دولت (۴) فروش زمین
- ۵۰- مغایرت‌های اساسی طرح‌های تفصیلی با طرح جامع شهر براساس مصوبات کدام مرجع تعیین می‌شوند؟  
 (۱) شورای عالی شهرسازی و معماری ایران (۲) شورای برنامه‌ریزی و توسعه استان (۳) کارگروه شهرسازی و معماری استان (۴) کمیسیون ماده پنج (کمیسیون طرح تفصیلی)
- ۵۱- مهمترین ابزار کالبدی و انسان ساخت مدرنیسم که در زمان رضاشاه به شهر ایرانی تحمیل شد چه بود؟  
 (۱) کاربری‌ها (۲) فضاهای جمعی (۳) شبکه راه‌ها (۴) ساختمان‌های مدرن
- ۵۲- برایان بری واضح کدام یک از نظریه‌های مکانی زیر است؟  
 (۱) تئوری سیستم شهرها (۲) تئوری فضای اقتصادی (۳) تئوری مرکزیت مکانی (۴) تئوری استفاده از زمین‌های کشاورزی
- ۵۳- طبق قوانین ایران، انتخاب شوندگان شوراهای اسلامی شهرها باید تا چه مدتی در شهر محل انتخاب خود سکونت داشته باشند؟  
 (۱) حداقل شش ماه قبل از برگزاری انتخابات (۲) حداقل یکسال قبل از برگزاری انتخابات (۳) حداقل سه سال قبل از برگزاری انتخابات (۴) حداقل پنج‌سال قبل از برگزاری انتخابات
- ۵۴- نقاشی‌های دیواری بر کدام یک از هنجارهای پاسخدهندگی کیفی محیط دلالت دارند؟  
 (۱) خلاقیت (۲) زیبایی شناختی هنری (۳) تصویر ذهنی شهروندان (۴) تناسبات بصری
- ۵۵- رابطه شورای شهر با شهرداری شبیه کدام یک از موارد زیر است؟  
 (۱) قوه قضاییه با قوه مجریه (۲) قوه مجریه با قوه قضاییه (۳) قوه مقننه با قوه مجریه (۴) قوه مقننه با قوه مجریه
- ۵۶- براساس مصوبات شورای عالی شهرسازی و معماری ایران، الگوی تهیه ضوابط و مقررات اجرایی طرح‌های جامع و هادی شامل کدام یک از موارد زیر است؟  
 (۱) منطقه‌بندی شهر و پیش‌بینی جمعیت (۲) پیش‌بینی جمعیت و سطح اشتغال اراضی (۳) برآورد اشتغال و ضوابط استفاده از زمین (۴) منطقه‌بندی شهر و ضوابط استفاده از زمین، تفکیک و احداث ساختمان
- ۵۷- کدام یک از خدمات برنامه‌سازی زیر در حیطه وظایف طراحان شهری است؟  
 (۱) طرح انطباق شهری ساختمان‌ها (۲) طرح انطباق شهری کاربری زمین (۳) طرح انطباق کاربری‌ها، ساختمان‌ها و فضاها (۴) برنامه انطباق کاربری‌ها و ساختمان‌ها
- ۵۸- نقش شورای شهرسازی استان‌ها چیست؟  
 (۱) تصویب نهایی طرح‌های جامع شهری (۲) هماهنگی طرح‌ها با ضوابط و استانداردهای شهرسازی (۳) تصویب نهایی طرح‌های هادی شهری (۴) تصویب نهایی طرح‌های تفصیلی
- ۵۹- تیسفون مربوط به کدام دوره تاریخی است؟  
 (۱) سلوکی (۲) هخامنشی (۳) اشکانی (۴) ساسانی
- ۶۰- اهمیت راهکارها و راهبردهای غیرکالبدی کدام یک از پروژه‌ها یا کارهای حرفه‌ای زیر بیشتر است؟  
 (۱) توانمندسازی محلات (۲) توانمندسازی بافت فرسوده تاریخی (۳) طراحی بافت فرسوده محلات و ابنیه (۴) طراحی و توانمندسازی حوزه‌های سکونتی تاریخی و با ارزش



- ۶۱- ساختار فضایی یک شهر طراحی شده رومی:  
 (۱) بسیار همانند یک شهر یونانی بوده است.  
 (۲) به جهات اصلی در ساختار فضایی آن توجه زیادی شده است.  
 (۳) به کمک آگورا و اکروپولیس گسترش داده شد.  
 (۴) دارای فوروم و آمفی تئاتر بزرگ و کاملاً متفاوتی بودند.
- ۶۲- با تدوین دستورالعمل پایداری و ملاحظات آن درباره چرخه هزینه زندگی:  
 (۱) بازسازی و استفاده دوباره از این بناها در بهبود اقتصادی مناطق مؤثرند.  
 (۲) ساختمان‌های موجود صنعتی از پست رفت رکود اقتصادی زیادی رنج می‌برند.  
 (۳) بقایای توسعه‌های مربوط به انقلاب صنعتی نیز مورد توجه بوده است.  
 (۴) توجه به استفاده دوباره از ساختمان‌های موجود را مجدداً در دستور کار قرار داده است.
- ۶۳- از نظر «هیلدبراندفری»، کدام یک از انواع شکل شهر بیشتر به تحقق پایداری کمک می‌کند؟  
 (۱) شکل خطی (۲) شکل درون‌گرایی سنتی (۳) شکل منطقه‌ای چند مرکزی (۴) شهر اقماری
- ۶۴- طراحی شهری:  
 (۱) پیوستگی فضاها و ارتباط با شبکه عبور و مرور را تنظیم می‌کند.  
 (۲) در تنظیم فضاها به اصل گوناگونی نقش محوری می‌دهد.  
 (۳) فرایند منعطفی است که بازده‌های متفاوتی دارد.  
 (۴) صرفاً به بُعد دوم توجه می‌کند.
- ۶۵- نقش خلاقانه طراحی شهری در فرایند توسعه به:  
 (۱) توسعه شهری پایدار می‌انجامد.  
 (۲) فضا و ارتباطات آن ختم می‌شود.  
 (۳) فعالیتی مفید و سودمند در جنبه‌های کالبدی ختم می‌شود.  
 (۴) درک پیامدهای ساخت و ساز نایل می‌آید.
- ۶۶- منظور کوین لینچ از IMAGE، کدام یک از موارد زیر است؟  
 (۱) تصور ذهنی مردم از شهر (۲) چهره ظاهری شهر (۳) شکل سه بعدی شهر (۴) منظر شهر
- ۶۷- راه‌های متعددی به سوی یک آینده پایدار شهری وجود دارد، از جمله اینکه:  
 (۱) پیوند شهر با طبیعت را در طراحی مدنظر قرار دهیم.  
 (۲) آهنگ استفاده از اتومبیل که خصوصیات انسانی شهر را محو می‌کند، کند کنیم.  
 (۳) مسیرهای دسترسی پیاده به موازات دسترسی‌های سواره ایجاد شود.  
 (۴) شهرها را برای انسان تا ماشین بسازیم و طراحی آنها در راستای سازگاری با طبیعت باشد.
- ۶۸- سهم اسلام در پیدایش شکوفایی شهری در قلمرو جهانی‌اش بخشی به خاطر:  
 (۱) قدرت ویژه شهرسازی در قرون ۱۱ و ۱۲ بود.  
 (۲) تولید کتاب و ساختن کتابخانه در مراکز آموزشی بود.  
 (۳) تجارت و داد و ستد و جلوگیری از ربا بود.  
 (۴) سواد، ساختن مدرسه، توسعه بر پایه معنویت و واقعیت، برابری، سفر به عنوان ابزاری برای یادگیری بود.
- ۶۹- جیمز ونسن استدلال می‌کند:  
 (۱) تکرار فضاهای هندسی و فرم‌های هندسی مکرر، عمق بصری به وجود آورده است.  
 (۲) طرح فیلا دلفیا با رویکرد برنامه‌ریزی عصر رنسانس ارتباط کمی دارد و تکراری از نقش رنسانس آمریکایی توسط بیکن است.  
 (۳) در فضاهای هندسی عصر رنسانس، نظم غالبی دیده نمی‌شود.  
 (۴) پیشرفت‌های تکنولوژیکی و خلاقیت زیباشناسانه رنسانسی مقیاس جدیدی را به شهرها ارایه کرد.
- ۷۰- خوانایی در چه مواردی واجد اهمیت بیشتری می‌باشد؟  
 (۱) اجتماعی، فرهنگی (۲) فرم کالبدی، الگوهای فعالیت (۳) ساختار اجتماعی و سازمان اقتصادی (۴) معنای فضا، پایداری زیست محیطی
- ۷۱- چه عنصری مهم‌ترین جنبه از تصور ذهنی مردم نسبت به شهر را بازتاب می‌دهد؟  
 (۱) راه (۲) لبه (۳) محله (۴) گره
- ۷۲- از نظر «اریکسون» چه عواملی بر کلیت شخصیت شهر تأثیر می‌گذارد؟  
 (۱) اجتماع، فضا و تاریخ (۲) اقتصاد، سیاست و فضا (۳) فرهنگ، اجتماع و تاریخ (۴) فرهنگ، سیاست و تاریخ
- ۷۳- فرهنگ‌پذیری در شهرها بر اساس چه چیزی صورت می‌گیرد؟  
 (۱) تضاد با محیط (۲) چالش با محیط (۳) دل‌پذیری کلیه عوامل محیطی (۴) سازگاری با محیط
- ۷۴- در رویکرد معناشناختی شهر، شهر به مثابه چیست؟  
 (۱) واقعیتی انکارناپذیر (۲) واقعیتی معنایی و نمادین (۳) واقعیتی فلسفی - اقتصادی (۴) واقعیتی جغرافیایی - مکانی
- ۷۵- از دیدگاه منشور «نوشهرگرایی» توسعه و بهسازی شهرها و شهرک‌ها باید بر اساس چه الگویی شکل بگیرد؟  
 (۱) بر اساس الگوی حومه‌های رشد یابنده (۲) بر اساس الگوی توسعه مراکز شهری (۳) بر اساس الگوهای تاریخی و با احترام به سوابق و مرزهای آن (۴) واقعیتی فلسفی - اقتصادی (۴) واقعیتی جغرافیایی - مکانی
- ۷۶- «جورج سانتایانا» زیبایی‌شناسی را تحت چه عناوینی تقسیم‌بندی کرده است؟  
 (۱) حسی، فرمی و نمادین (۲) معنایی، نمادین و تجربی (۳) هنری، عقلی و نمادین (۴) شکلی، حسی و معنایی
- ۷۷- مهم‌ترین قابلیت نهادها در چیست؟  
 (۱) برای زیباسازی فضا (۲) برقراری ارتباط با گذشته (۳) برای رسیدن به آینده‌ای نمادین (۴) برقراری ارتباط با محیط اطراف

- ۷۸- عناصر هویتی شهر از لحاظ همبستگی به سامانه‌ی شخصیتی شهرها، به چند مؤلفه‌ی کلی و با چه عناوینی تقسیم و شناسایی می‌شوند؟  
 (۱) دو مؤلفه شامل انسانی و انسان‌ساخت  
 (۲) سه مؤلفه شامل طبیعی، انسانی و انسان‌ساخت  
 (۳) چهار مؤلفه شامل طبیعی، اقتصادی، اجتماعی و فرهنگی  
 (۴) پنج مؤلفه شامل طبیعی، اقتصادی، اجتماعی، کالبدی و فرهنگی
- ۷۹- کدام یک از الگوهای توسعه کمتر با منشور شهرسازی نوین (New Urbanism) مطابقت دارد؟  
 (۱) توسعه باغ شهری  
 (۲) توسعه محلات به روش سنتی (TND)  
 (۳) توسعه مبتنی بر شبکه حمل و نقل (TOD)  
 (۴) توسعه مبتنی بر بازدهی انرژی
- ۸۰- کریستین نوربرگ شولتز نماینده کدام رویکرد فلسفی در معماری و شهرسازی است؟  
 (۱) مکتب فرانکفورت  
 (۲) زمینه‌گرایی  
 (۳) مکتب شیکاگو  
 (۴) پدیدارشناسی
- ۸۱- کدام یک از آثار زیر به سبک دیکانسترکشن طراحی شده است؟  
 (۱) برج سیرز  
 (۲) پارک لاویلت  
 (۳) بانک هنگ کنگ - شانگ‌های  
 (۴) مرکز ژرژمپیدو
- ۸۲- از نظر کامیلوسیتته در شهر رم و کلاً در ایتالیا، کلیساها، .....  
 (۱) مقتدرترین بناها و فضاها هستند.  
 (۲) روح معنویت را به فضاهای همگانی بیرونی می‌دهند.  
 (۳) هرگز به صورت بنایی منفرد و آزاد ساخته نمی‌شوند.  
 (۴) در گوشه‌ای از فضاهای شهری و به عنوان نشانه ساخته می‌شدند.
- ۸۳- در مدل توسعه‌ی ستاره‌ای تراکم بافت شهری دارای چه خصوصیتی است؟  
 (۱) بافت متراکم و فشرده است.  
 (۲) تراکم کم و متخلخل است.  
 (۳) تراکم نامتعادل و پراکنده است.  
 (۴) تراکم متعادل و پیرامون هسته مرکزی شهر تمرکز یافته است.
- ۸۴- محلات مسکونی از دیدگاه نظریه «نوشهرگرایی» می‌بایست دارای چه خصوصیتی باشند؟  
 (۱) اتصال‌دهنده منطقه‌های گوناگون شهر باشند.  
 (۲) دارای سامانه‌های حمل و نقل عمومی باشند.  
 (۳) فشرده، پیاده مدار و با کاربری مختلط باشند.  
 (۴) پراکنده، دارای محورهای ارتباطی و با کاربری‌های همگن باشند.
- ۸۵- هدف اصلی از تبیین و تعیین هویت چیست؟  
 (۱) پیدا کردن وجوه تفاوت و تمایز اشخاص و اشیاء و کلاً مؤلفه‌ها از یکدیگر  
 (۲) خودآگاهی فردی  
 (۳) پیش‌بینی فعالیت‌های بازتابی جامعه  
 (۴) ایجاد انسجام در کنش‌های اجتماعی واحدهای شخصیتی
- ۸۶- «میدان کاپیتول» اثر چه کسی و در کدام شهر قرار دارد؟  
 (۱) آلدورسی - ونیز  
 (۲) فرینری - رم  
 (۳) میکل آنژ - رم  
 (۴) میکل آنژ - سی‌ینا
- ۸۷- شهر دوستدار کودک، شهری است که:  
 (۱) با کدهای طراحی و راهنماهای هدایت و کنترل فضاهای کودک مدار طراحی شود.  
 (۲) الزامات حقوقی، کالبدی - فضایی رشد روانی، اجتماعی و جسمی کودکان را فراهم کند.  
 (۳) حقوق کودکان را در مقطع سنی ۵ - ۱۵ سالگی به صورت روانی، اجتماعی و کالبدی تضمین کند.  
 (۴) سازمان فضایی زیبا، دلپذیر، خوانا و ایمنی را به کودکان عرضه نماید.
- ۸۸- «بورگ» به معنی چیست؟  
 (۱) شهرهای برج و بارو دار.  
 (۲) شهرهای که به وسیله خندق محصور شده‌اند.  
 (۳) شهرهایی که دارای جمعیت زیادی بودند.  
 (۴) شهرهای دوران قرون وسطایی
- ۸۹- برنامه‌ی طراحی شهری به طور غالب:  
 (۱) مجموعه‌ای از اسناد هدایت و کنترل است که در آن رابطه‌ی بین توده‌ها و فضاهای شهری تعریف می‌گردد.  
 (۲) چارچوبی است که از طریق خطوط راهنما، طرح جامع سه بعدی و گزینه‌های کارکردی، منظری و ادراکی مختلف سازوکارهای ارتقاء کیفیت محیطی را تأمین می‌کند.  
 (۳) چارچوبی است که از طریق یک طرح جامع سه بعدی سازوکارهای توسعه‌ی محیطی را ترسیم می‌کند.  
 (۴) مجموعه‌ی ضوابط و خطوط راهنمایی است که به صورت سه تا چهار بعدی ارائه می‌شود.
- ۹۰- اصلی‌ترین رویداد در حوزه نظریه‌پردازی شهرسازی ایران در فاصله قرون پنجم و ششم هجری قمری کدام یک از موارد زیر می‌باشد؟  
 (۱) آرایه ایده‌هایی نو در باب مسأله زمینداری  
 (۲) اقتصاد شهری مبتنی بر دو عامل آب و زمین  
 (۳) شکل‌گیری دیوان اشراف  
 (۴) شکل‌گیری شهرها بر مبنای ایده دولت شهر شیعی
- تاریخ معماری و شهرسازی
- ۹۱- مجموعه‌های شهری ابراهیم‌خان و گنجعلیخان در شهر کرمان در کدام دوره‌های تاریخی شهرسازی ایران احداث گردید؟  
 (۱) قاجار - قاجار  
 (۲) قاجار - صفویه  
 (۳) پهلوی - صفویه  
 (۴) قاجار - پهلوی
- ۹۲- بنه ولو در کتاب تاریخ شهر از چه ویژگی شهرهای اروپایی نام می‌برد.  
 (۱) تداوم - پیچیدگی - تمرکز  
 (۲) تداوم - خوانائی - تمرکز  
 (۳) پیوستگی - تعادل - خوانائی  
 (۴) پیوستگی - نوآوری - تداوم
- ۹۳- عامل اصلی در نظم فضای شهرهای قرون وسطایی چه بود؟  
 (۱) استفاده‌ی مبالغه‌آمیز از وضعیت بستر شهر  
 (۲) رعایت تناسب و مقیاس انسانی  
 (۳) بسط متوالی عوامل اصلی و فرعی شهر  
 (۴) توسعه‌های تدریجی و مقطعی
- ۹۴- متابولیست‌ها باور داشتند که شهر:  
 (۱) در حال رشد بوده و نیاز به طراحی نو دارد.  
 (۲) رشد یافته و به مانند یک سازمان و موجودی زنده است.  
 (۳) برای رشد نهایی نیاز به طرح جامع دارد.  
 (۴) برای رشد و زنده بودن نیازی به طرح جامعی ندارد.



- ۹۵- فوروم برای کل شهر در مقایسه با خانه چه وضعیت یا نقشی دارد؟  
 (۱) جنبه حیاط داخلی یک خانه که تزئینات زیبا دارد و شبیه یک تالار اصلی باشکوه است.  
 (۲) جنبه تالار باشکوهی را دارد که در خارج از واحد مسکونی ایجاد شده باشد.  
 (۳) نقش اتاق پذیرایی خصوصی باشکوه و پرچادبه دارد.  
 (۴) نقش مهمانسرای که صرفاً در مواقع خاص استفاده می‌شود.
- ۹۶- مکان‌یابی عناصر اصلی یک شهر ایرانی و نحوه ارتباط آنها با یکدیگر بر اساس کدام عامل صورت گرفته است؟  
 (۱) شرایط اقتصادی صاحبان و مالکان  
 (۲) تصمیم‌گیری حاکمان و مدیران شهر  
 (۳) وضعیت جغرافیایی و توپوگرافی شهر  
 (۴) اهمیت هر عنصر و عملکرد آن در زندگی شهری
- ۹۷- کدام یک از موارد زیر صحیح می‌باشد؟  
 (۱) طرح شهر رم در دوره باروک حاصل توجه به تناسب فرم‌ها و نقش آنها در پویایی بوده است.  
 (۲) در طرح شهر رم که با بهره‌گیری از نظرات ویتروویوس به دست آمده به کارگیری مناسب فرم‌ها پویایی شگفت‌انگیزی را به نمایش گذاشته است.  
 (۳) در طرح شهر پری‌ینه یونان که برخاسته از نظرات هیپوداموس بوده قرارگیری مناسب فرم‌ها، حس حرکتی قابل توجهی را به عابرین القاء می‌کند.  
 (۴) طرح شهر میله ترس با تأثیرپذیری از اندیشه‌های هیپوداموس توانسته با به کارگیری مناسب فرم‌ها پویایی حیرت‌انگیزی را به نمایش بگذارد.
- ۹۸- سازمان فضایی کالبدی شهرهای ایرانی در دوران حاکمیت آل بویه بر اساس کدام آموزه بنیادین شکل گرفته است؟  
 (۱) آزادی مذهب و اندیشه و بازگشت به آرمان برابری و برادری  
 (۲) برگرفته از ساختار فضایی کالبدی شهرهای سیراف، ری و بغداد  
 (۳) تقسیم اجتماعی کار  
 (۴) وحدت اجتماعی کار
- ۹۹- پیدایش حصارهای دفاعی به شکل چند ضلعی‌های منظم در کدام دوره تاریخی در شهرهای اروپا رایج شد؟  
 (۱) دوران انقلاب صنعتی  
 (۲) دوران جنگ‌های صلیبی  
 (۳) دوره رنسانس  
 (۴) دوره قرون وسطی
- ۱۰۰- وجه مشترک میادین «سن مارکو و پیاتستا» در چیست؟  
 (۱) ترکیب باشکوه دو میدان در یک مجموعه شهری در رم  
 (۲) ترکیب باشکوه دو میدان در یک مجموعه شهری در ونیز  
 (۳) فقط از نظر ارتفاع یکسان هستند.  
 (۴) هم‌اندازه بودن تناسب طول و عرض و ارتفاع دو میدان
- ۱۰۱- فروپاشی و فقدان نظام شهری در ایران پس از ایلغار مغول به چه دلیلی صورت گرفت؟  
 (۱) انهدام و تخریب شهرها و کشتار وسیع جمعیتی در آنها  
 (۲) فروپاشی سازمان تولیدی در کشور  
 (۳) نبود تفکر شهری در بین مغولان  
 (۴) عدم وجود دولت متمرکز از یک سو و تسلط قوانین مغولی از سوی دیگر
- ۱۰۲- چارلز جنکس با تخریب «پروت ایگو» اظهار داشت:  
 (۱) مرگ معماری پست مدرن و تولد معماری مدرن  
 (۲) مرگ معماری مدرن و مرگ معماری پست مدرن  
 (۳) مرگ معماری مدرن و تولد معماری پست مدرن  
 (۴) مرگ معماری مدرن و تولد معماری کلاسیک
- ۱۰۳- نویسنده کتاب «تجربه مدرنیته» کیست؟  
 (۱) امیر حسین جهانگللو  
 (۲) مارشال برمن  
 (۳) هنری موزز  
 (۴) منوچهر مزینی
- ۱۰۴- احداث کدام یک از شهرهای زیر مربوط به دوران زمامداری فتحعلی‌شاه قاجار می‌باشد؟  
 (۱) اراک  
 (۲) تفرش  
 (۳) زنجان  
 (۴) قوچان
- ۱۰۵- کدام یک از موارد زیر مشخصه اصلی ساختار کالبدی بافت‌های کهن و تاریخی شهرهای ایرانی است؟  
 (۱) پیوستگی فضایی  
 (۲) پویایی و ایستایی فضاهای محصور  
 (۳) زاینده‌گی شکلی  
 (۴) سادگی و بی‌آلایشی ساختار
- ۱۰۶- قانون سال ۱۹۴۷ انگلستان کنترل:  
 (۱) بر مقررات زونینگ را ادامه داد.  
 (۲) بر مالکیت خصوصی را لغو کرد  
 (۳) قوانین دیگر کشورهای اروپایی را نقض می‌نمود.  
 (۴) بر مصارف زمین و توسعه را اعمال می‌نمود که از دیگر کشورهای اروپایی متفاوت بود.
- ۱۰۷- شواهد تاریخی که چرا اروپا شاهد رنسانس خود در نیمه دوم قرن پانزدهم بود بخاطر عواملی مانند:  
 (۱) اختراع کاغذ در چین و ساختن نوع سبکتر آن توسط مسلمانان بود.  
 (۲) خارج بودن بازرگانان و صنعتگران از شبکه قدرت سیاسی بود.  
 (۳) سقوط قسطنطنیه (استانبول) ، پایان امپراطوری بیزانس، اختراع چاپ بود.  
 (۴) راهبردهای گذشته بود که در توجیه برخی مسایل موفق نبودند.
- ۱۰۸- محل استقرار شهرهای اولیه غالباً در کدام نقاط بود؟  
 (۱) در حاشیه جنگل‌ها  
 (۲) در کوهپایه‌ها  
 (۳) در درون دشت‌ها  
 (۴) در کنار دلتای رودخانه‌ها
- ۱۰۹- در متون بودایی - مسیحیت:  
 (۱) این شهرها یکی از مهمترین نوآوری‌های بشر در بین‌النهرین هستند.  
 (۲) احساسات متفاوتی در باره شهرهای بین‌النهرین وجود دارد.  
 (۳) تحرک اقتصادی، اجتماعی در شهرهای بین‌النهرین در بالاترین حد ممکن وجود داشته است.  
 (۴) شهرهای بین‌النهرین به عنوان مکان‌های نامناسب برای معتقدان و مؤمنان حقیقی مورد نکوهش قرار گرفته.

- ۱۱۰- برنامه رشد مریلند (آمریکای شمالی) روش‌های متعددی را برای تشویق رشد فشرده پذیرفته بود از جمله:  
 (۱) تأمین کمک هزینه از طرف دولت  
 (۲) معافیت در پرداخت درصدی از مالیاتها برای صاحبان املاک  
 (۳) صرف هزینه در داخل کمربندی‌های توسعه  
 (۴) کاهش زمان آمد و رفت، توسعه مجدد شهرهای مرکزی
- ۱۱۱- از نظر فضایی، شهرهای قرون وسطی تعدادی عناصر شناخت پذیر را شامل می‌شد مانند:  
 (۱) اساسنامه، بازار، کلیسا و برخی مؤلفه‌های دیگر  
 (۲) بخشی از این شهرها در بافت مدرن شهری گنجانده شده بود.  
 (۳) محل‌های متراکم و ساختمان‌های نسبتاً مرتفع  
 (۴) تراکم جمعیت بالا و تراکم ساختمانی بالا
- ۱۱۲- سقوط امپراطوری روم و نابودی ساختار حکومتی رسمی موجب:  
 (۱) ایجاد طبقات اجتماعی گردید که نسبت به طبقات پایین‌تر پرخاشگر بودند.  
 (۲) رنسانس در اواخر قرن پانزدهم شد و اروپا در سیطره تحولات اجتماعی قرار گرفت.  
 (۳) و سبب بازگشت، دولت شهرها و سیستم فنودالیه شد.  
 (۴) و ساختار متعصب مذهبی مردم اروپایی را به وظایف و اطاعت در یک زندگی مملو از بی‌خبری مقید ساخته بود.
- ۱۱۳- در قرن چهاردهم، ابن خلدون و ابن بطوطه در سراسر امپراطوری گسترده اسلام مسافرت کرده و:  
 (۱) در زمانی بود که جهان اسلام رو به افول بود.  
 (۲) جهان اسلامی به ثبت رساندند که بسیار پیشرفته بود.  
 (۳) شاهد گسترش دسته‌ها و باندهای جنگی بودند.  
 (۴) شهرهایی در آن گستره مشاهده کردند که شکل معماری شهر دو رگه بود و تحت تأثیر نیروهای داخلی، خارجی قرار گرفته بودند.
- ۱۱۴- طراحان رنسانس:  
 (۱) مفاهیمی از باروک را در طراحی‌ها گنجانده بودند.  
 (۲) شهرسازی رنسانس را در قالب مکان‌های منظم با ریتمهای کلاسیک تصور می‌نمودند.  
 (۳) نتوانستند مشکلات اصلی و کلی شهر را دریابند، بنابراین شهر مکانی برای بسط تمرینات معماری کلاسیک گردید.  
 (۴) شهرسازی رنسانسی را بر پایه کنار گذاشت شهرهای قرون وسطی و ساختن بر روی آنها در قالبی از مکان‌های منظم و تخیلی تصور می‌نمودند.
- ۱۱۵- طرح شهر «برود ایگر» توسط چه کسی و در چارچوب کدام یک از جنبش‌های شهرسازی ارائه شده است؟  
 (۱) رایت و باغشهر سازی (۲) رایت و مدرنیزم (۳) لوکوربوزیه و مدرنیزم (۴) فیلیپ جانسون و مدرنیزم
- ۱۱۶- برای دنیای غرب و خصوصاً مورخان، یونان به عنوان منبع دو الهام مهم شهری تعریف شده است.  
 (۱) رشد آزادی - رشد اجتماعی  
 (۲) ظهور شهر - مردم و برخی اصول پایه برنامه‌ریزی شهری  
 (۳) رشد اقتصادی - رشد فرهنگی  
 (۴) حفظ فرهنگی و بازسازی یادمان‌ها
- ۱۱۷- با بازگشت سلطه و تعصب مذهبی کلیسا:  
 (۱) کلیسا نقش مؤثری در طراحی شهر رم بعهدده داشته است.  
 (۲) نیاز جامعه به قانونی متمرکز فرصتی به کلیسای کاتولیک رم داد.  
 (۳) مردم از زمان سیکتوس پنجم شاهد نوسازی جدید توسط اساتید بزرگی چون پیکاسو بود.  
 (۴) شهرهایی مثل رم به مکان‌هایی برای تمرین‌های معمارانه برای ایجاد فضاهای منظم هندسی در اطراف کلیسا درآمد.
- ۱۱۸- تصویر مقابل مربوط به کدام شهر و بر اساس چه اصلی شکل گرفته است؟  
 (۱) تالار سلطنتی یکن و اصل سلسله مراتب  
 (۲) شهر رمی و اصول کلاسیک معماری  
 (۳) شهر قرون وسطایی اروپا و اصول باروک  
 (۴) شهر هندی و اصل تباین
- ۱۱۹- برای ارسطو شهر:  
 (۱) مکانی بود که دارای جمعیت بالایی باشد.  
 (۲) جایی بود که تعارض موروثی سنتی و درون‌شهری در آن اتفاق می‌افتاد.  
 (۳) مکانی بود که مردم برای زندگی انتخاب می‌کردند و در آن می‌ماندند.  
 (۴) مکانی بود که برای هدیه به خدایان ساخته شده بود.
- ۱۲۰- محلات شهرهای تاریخی ایران که روزگاری محل تبلور روابط اجتماعی بوده‌اند:  
 (۱) اکنون به دلیل عدم معاصر سازی کالبدی، فعالیت‌های موجود در آن تضعیف شده است.  
 (۲) بافت‌های جدید بدون توجه به هویت این محلات در کنار آنها ایجاد شده است.  
 (۳) در ارتباط با ایفای نقش و کارکرد محله مواجه با مشکل هستند.  
 (۴) اصول اجرایی و نوسازی در این بافت‌ها درک نشده است.





۱۲۱- منظور از عبارت «شهر یک درخت نیست» چیست؟

- (۱) شهر یک پدیده زنده نمی‌باشد.  
(۲) شهر دارای یک ساختار واحد و منسجم نمی‌باشد.  
(۳) شهر همانند یک درخت رشد نمی‌کند.  
(۴) شهر را نمی‌توان به اجزاء تشکیل‌دهنده آن تجزیه کرد.

۱۲۲- مقدم‌ترین عکس‌العمل غریزی اشخاص نسبت به یک محل:

- (۱) حس تعلق است.  
(۲) حس مالکیت است.  
(۳) حس تداعی است.  
(۴) حس آشنایی با فضا است.

۱۲۳- یکی از مهم‌ترین شیوه‌های افزایش خوانایی تقاطع‌ها چیست؟

- (۱) تامین تناسبات بصری جداره‌های مرتفع‌تر  
(۲) استفاده از بدنه‌هایی که مصالحی هم‌رنگ کف فضا همگانی داشته باشند.  
(۳) تشکیل فضاهایی که میزان مقعر بودن جداره‌های آن برجسته‌تر و بیشتر باشد.  
(۴) تشکیل فضاهایی که میزان محدب بودن جداره‌های آن برجسته‌تر و بیشتر باشد.  
از نظر کلیف ماتین، نظریه پرداز شهری، در طراحی شهری به چه چیزی می‌بایست بیشتر توجه شود؟

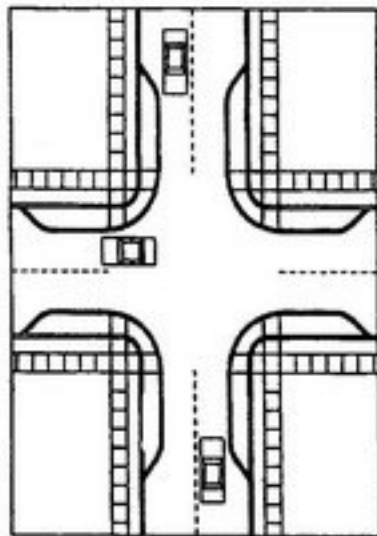
(۱) ارتفاع جداره‌ها و ترکیب کاربری‌های هم جوار

(۲) جزئیات تزئینی و گوشه‌های شهری

(۳) مرز فضاهای عمومی

(۴) ساختار فضایی بین خیابان‌ها، میادین و بلوک‌های شهری و هم‌چنین جزئیات تزئینی

۱۲۵- در طراحی تقاطع (تصویر مقابل) چه اصولی بیشتر مدنظر بوده‌اند؟



(۱) ایمنی بیشتر عابر پیاده و ایجاد فضای مناسب جهت حرکت سواره

(۲) ایجاد فضای مناسب جهت مبلمان شهری و محدود نمودن حرکت پیاده

(۳) روانسازی حرکت سواره و ایجاد فضای مناسب جهت مبلمان شهری

(۴) محدود ساختن حرکت سواره و ایمنی بیشتر عابر پیاده

۱۲۶- سیستم TOD برای رشد شهر تاکید بر کدام یک از ابعاد زیر دارد؟

- (۱) حمل و نقل عمومی (۲) کاربری اراضی (۳) تراکم (۴) حمل و نقل خصوصی

۱۲۷- وجه مشترک میدان و اتاق از دیدگاه کیفیات محیطی چیست؟

- (۱) چهار وجهی بودن هر دو فضا (۲) برخورداری از نور و تهویه (۳) کیفیت محصور بودن فضا (۴) سرزنده بودن هر دو فضا

۱۲۸- مهمترین اهداف انعطاف‌پذیری چیست؟

(۱) حداکثر کارایی، حداقل تداخل

(۲) حداکثر کارایی، حداکثر دسترسی

(۳) حداکثر تداخل، حداکثر دسترسی

(۴) حداکثر کارایی، حداکثر تداخل

۱۲۹- نخستین گام در راه تشخیص ویژگی‌های هویتی، مخصوصاً ویژگی‌های هویتی شهرها، چیست؟

(۱) بازشناسی مولفه‌های سازنده شهر (۲) تمایز مفاهیم شخصیت و هویت (۳) شناسایی (۴) کشف موضوع هویت

۱۳۰- کدام عامل در افزایش نفوذپذیری موثر است؟

- (۱) فضاهای باز وسیع (۲) بلوک‌های کوچک (۳) جدایی سواره و پیاده (۴) نظام سلسله مراتبی شبکه راه‌ها

۱۳۱- از دیدگاه «کرمونا»، اهم نمایانگرهای کیفیات محیطی یا ابعاد طراحی شهری کدامند؟

(۱) امنیت، ایمنی، زمان، ریخت، خوانایی و زیست بوم (۲) پایداری، فضا، ریخت، رنگ تعلق، ادراک و زمینه (۳) فضا، زمان، ریخت، منظر، ادراک و زمینه (۴) فضا، زمان، ریخت، هویت، ایمنی و امنیت

۱۳۲- چه کیفیتی بر امکان رفتن و نرفتن مردم به مکانی تأثیر می‌گذارد؟

- (۱) عدالت (۲) ثبات (۳) نظارت (۴) نفوذپذیری

۱۳۳- استابن Stubben میدان‌های شهری را بر چه اساسی گروه‌بندی کرده است؟

- (۱) اندازه و ابعاد (۲) فرم (۳) عملکرد (۴) موقعیت قرارگیری

۱۳۴- چنانچه جداره یک میدان از ساختمان‌های پراکنده و نامنظم تشکیل شده باشد با بکارگیری کدام یک از روش‌های زیر می‌توان نظم بصری آن را تقویت نمود؟

(۱) توسعه واحدهای تجاری (۲) طراحی منظر کف (۳) جدایی مسیرهای پیاده و سواره (۴) شماره‌گذاری ساختمان‌ها

۱۳۵- چه کیفیتی می‌تواند بر حد و اندازه‌ای که مردم امکان زدن مهر و نشان خویش را بر مکان پیدا می‌کنند، تأثیر بگذارد؟

- (۱) ایمنی (۲) امنیت (۳) رنگ تعلق (۴) عدالت

۱۳۶- در کدام یک از شرایط زیر، از جهت بصری خط آسمان اهمیت کمتری دارد؟

- (۱) میدان‌ها (۲) معابر باریک (۳) خیابان‌های عریض (۴) تقاطع‌های اصلی

- ۱۳۷- از نظر «آلدو روسی» نظریه پرداز شهری ساخت اصلی شهر دارای چه خصوصیتی است؟  
 (۱) بیان کننده‌ی دوره‌ی تاریخی ویژه‌ای است.  
 (۲) دارای پهنه‌ی مشخص و محدود است.  
 (۳) عنصری اصلی در بررسی ویژگی‌های شهری نیست.  
 (۴) مربوط به دوره‌ی مشخصی نیست و سیر تحول تاریخی شهر را نشان می‌دهد.
- ۱۳۸- پوشش گیاهی در کدام یک از موارد زیر نقش کمتری دارد؟  
 (۱) ایجاد حس محصوریت (۲) افزایش سهولت دسترسی (۳) تقویت هویت محلی (۴) کاهش آلودگی‌های محیط
- ۱۳۹- در طراحی مسیرهای پیاده در تقاطع‌ها باید:  
 (۱) از ایجاد مسیرهای انحرافی و حتی الامکان از تغییر سطح تراز حرکت عابر اجتناب شود.  
 (۲) از ایجاد خطوط مورب سفید و سیاه در مقطع خیابان‌های اطراف اجتناب شود.  
 (۳) از بالا آمدن (آوردن) بخش مرکزی یا میانی تقاطع به شدت اجتناب شود.  
 (۴) از نورپردازی جداره‌های تقاطع برای هدایت عابرین در روز اجتناب شود.
- ۱۴۰- شکل شهر و الگوهای کاربری زمین:  
 (۱) از عوامل اصلی تعیین کننده کیفیت زیست محیطی محسوب می‌شوند.  
 (۲) از برنامه‌ریزی جامع تبعیت می‌کنند.  
 (۳) نتیجه توسعه خطی و تبعیت از عوامل طبیعی هستند.  
 (۴) در شکل دهی دوباره به فضاها اثر چشمگیری دارند.
- ۱۴۱- منظور از سازگاری معنی در ارزیابی کاربری‌ها چیست؟  
 (۱) استفاده از عناصر نمادین در شکل (۲) احساس تعلق نسبت به فعالیت کاربری (۳) ارتباط معنی‌دار و منطقی بین فرم و عملکرد کاربری (۴) ارتباط بین اندازه و ماهیت هر کاربری
- ۱۴۲- مهمترین عواملی که در شناخت و تجربه محیط موثرند کدامند؟  
 (۱) جنبه‌های زیبایی شناسی (۲) حواس پنجگانه (۳) خواست‌های جمعی (۴) نیازهای اساسی
- ۱۴۳- مهمترین عامل در ایجاد و تقویت احساس امنیت از محیط کدام است؟  
 (۱) خوانایی محیط (۲) شناخت رابطه دیگران با محیط (۳) محصوریت فضا (۴) وجود اطلاعات نسبی از محیط
- ۱۴۴- طراحی راهبردی بر بهبود کیفیات محیطی ..... تاکید می‌نماید:  
 (۱) راهبرد گزینی عرصه‌های خصوصی (۲) حوزه‌ها و مواضع ناکارآمد شهری (۳) سنجش راهبردهای سه بعدی (۴) موضوعات، مواضع و حوزه‌های حساس، حیاتی و کلیدی
- ۱۴۵- کدام فرم شبکه آبرسانی شهری کارایی بیشتری دارد؟  
 (۱) خطی (۲) حلقوی (۳) درهم (۴) عمودی
- ۱۴۶- مهمترین دلمشغولی در نخستین تلاش‌ها برای پذیرش اندیشه رشد هوشمند کدام بود؟  
 (۱) تغییر در شیوه‌های سنتی توسعه که در اختیار دولت محلی بود. (۲) کاهش گسترش افقی شهرها (۳) افزایش توجه ملی و بین‌المللی به اصل رشد هوشمند. (۴) جلوگیری از سپردن اراضی حومه به دست بولدوزر
- ۱۴۷- ارزیابی طراحی شهری می‌تواند:  
 (۱) ارزیابی یک فرایند یا ارزیابی یک محصول باشد. (۲) ارزیابی اقتصادی، اجتماعی از فضا باشد. (۳) بازتاب اقتصادی، اجتماعی فضا در برابر ساکنان باشد. (۴) فقط فضاهای خصوصی را ارزیابی کند.
- ۱۴۸- با توجه به اینکه موضوع اصلی طراحی شهری «عرصه عمومی» ذکر شده است، کدام یک از عبارات زیر این مفهوم را بهتر و کاملتر بیان می‌کند؟  
 (۱) عمدتاً به فرم شهر می‌پردازد.  
 (۲) بافضاهای شهری سروکار دارد.  
 (۳) صرفاً فعالیت‌های شهری را در بر می‌گیرد.  
 (۴) فعالیت‌های شهری، فضاهای شهری و فرم شهر را توأم در نظر می‌گیرد.
- ۱۴۹- کدام یک از عبارات زیر در مورد نقش فرایند طراحی شهری صحیح است؟  
 (۱) مشارکت را محدود می‌کند.  
 (۲) از نظر اقتصادی مقرون به صرفه نیست.  
 (۳) با موضوع و محتوای طراحی مرتبط بوده و تا حدودی تضمین کننده کیفیت محصول طراحی خواهد بود.  
 (۴) از نظر اقتصادی مقرون به صرفه نیست و منجر به بروز اشتباه و دوباره کاری می‌شود.
- ۱۵۰- کدام یک از الگوهای توسعه (تراکم) شهری زیر در جهت رسیدن به پایداری قرار دارد؟  
 (۱) فرم غیرمتمرکز شهری (۲) فرم پراکنده شهری (۳) فرم متراکم (فشرده) شهری (۴) فرم مبتنی بر «عدم تمرکز متمرکز»