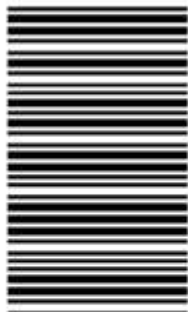


کد کنترل

718

A



718A

صبح پنجشنبه

۱۳۹۸/۳/۲۳



جمهوری اسلامی ایران
وزارت علوم، تحقیقات و فناوری
سازمان سنجش آموزش کشور

«اگر دانشگاه اصلاح شود مملکت اصلاح می‌شود.»
امام خمینی (ره)

آزمون ورودی دوره‌های کارشناسی ارشد ناپیوسته داخل - سال ۱۳۹۸

اقتصاد کشاورزی - کد (۱۳۰۴)

مدت پاسخ‌گویی: ۱۵۰ دقیقه

تعداد سؤال: ۱۵۰

عنوان مواد امتحانی، تعداد و شماره سؤالات

ردیف	مواد امتحانی	تعداد سؤال	از شماره	تا شماره
۱	زبان عمومی و تخصصی (انگلیسی)	۳۰	۱	۳۰
۲	اقتصاد خرد	۲۰	۳۱	۵۰
۳	اقتصاد کلان	۲۰	۵۱	۷۰
۴	اقتصادسنجی	۲۰	۷۱	۹۰
۵	اقتصاد منابع طبیعی	۲۰	۹۱	۱۱۰
۶	اقتصاد توسعه و سیاست کشاورزی	۲۰	۱۱۱	۱۳۰
۷	مدیریت مزرعه	۲۰	۱۳۱	۱۵۰

استفاده از ماشین حساب مجاز نیست.

این آزمون نمره منفی دارد.

حق چاپ، تکثیر و انتشار سؤالات به هر روش (الکترونیکی و...) پس از برگزاری آزمون، برای تمامی اشخاص حقیقی و حقوقی تنها با مجوز این سازمان مجاز می‌باشد و با متخلفین برابر مقررات رفتار می‌شود.

۱۳۹۸

* داوطلب گرامی، عدم درج مشخصات و امضا در مندرجات جدول ذیل، به منزله عدم حضور شما در جلسه آزمون است.

اینجانب با شماره داوطلبی با آگاهی کامل، یکسان بودن شماره صندلی خود را با شماره داوطلبی مندرج در بالای کارت ورود به جلسه، بالای پاسخنامه و دفترچه سؤالات، نوع و کد کنترل درج شده بر روی دفترچه سؤالات و پاتین پاسخنامه را تأیید می‌نمایم.

امضا:

زبان عمومی و تخصصی (انگلیسی):

PART A: Vocabulary

Directions: Choose the word or phrase (1), (2), (3), or (4) that best completes each sentence. Then mark the answer on your answer sheet.

- 1- I would like to compliment Jaden for the course of action he recommended because I think it will ----- our problem once and for all.
1) sequence 2) speculate 3) signify 4) settle
- 2- An ----- is often expressed as a simile, as in "The football game was like a battle between gladiators."
1) endeavor 2) invasion 3) analogy 4) arena
- 3- Do you know of an alternate route we could take to ----- having to drive through the city?
1) circumvent 2) delight in 3) partake of 4) suggest
- 4- My political science professor presents her lectures in a relaxed manner using ----- rather than elaborate language.
1) loquacious 2) colloquial 3) literary 4) inflated
- 5- My uncle, a farmer, is an ----- pessimist when he discusses the weather. For example, if the sun is shining, he's sure a drought is beginning; if it's raining, he's sure his crops will be washed away.
1) initial 2) instant 3) immutable 4) interactive
- 6- The pharmaceutical company had to ----- its advertising claim regarding the healing power of its new arthritis medicine because research studies clearly indicate the medicine isn't effective.
1) repudiate 2) enhance 3) distribute 4) replicate
- 7- It's an ----- to their friends as to why the couple broke up because they seem perfect for each other.
1) interference 2) inference 3) alteration 4) enigma
- 8- Mr. Baker has decided to move to a big city because of a ----- of employment opportunities in his small hometown.
1) demonstration 2) foundation 3) trace 4) dearth

- 9- There are many good reasons for not smoking, but those having to do with health are the most -----.
- 1) passionate 2) cogent 3) paradoxical 4) accidental
- 10- ----- therapy is a psychological approach designed to help individuals change harmful thought patterns to more constructive ones.
- 1) Inherent 2) Thoughtful 3) Cognitive 4) Epidemiological

PART B: Cloze Test

Directions: Read the following passage and decide which choice (1), (2), (3), or (4) best fits each space. Then mark the correct choice on your answer sheet.

The earliest human artifacts showing evidence of workmanship with an artistic purpose (11) ----- the subject of some debate. It is clear that such workmanship existed some 40,000 years ago in the Upper Paleolithic era, (12) ----- it is quite possible that it began earlier. In September 2018, scientists (13) ----- the discovery of (14) ----- by *Homo sapiens*, which is estimated to be 73,000 years old, much earlier than the 43,000-year-old artifacts (15) ----- to be the earliest known modern human drawings found previously.

- 11- 1) are 2) is 3) has been 4) was
- 12- 1) as 2) when 3) since 4) although
- 13- 1) who reported 2) reported 3) having reported 4) to report
- 14- 1) known drawing the earliest 2) the earliest drawing was known
3) the earliest known drawing 4) known as the earliest drawing
- 15- 1) that understand 2) understood
3) were understood 4) they are understood

Part C- Reading Comprehension

Directions: Read the following three passages and choose the best choice (1), (2), (3) or (4)- Then mark it on your answer sheet.

PASSAGE 1:

Although some critics and proponents of the World Trade Organization (WTO) have noted that export subsidies, by driving down the price of commodities, can provide cheap food for consumers in developing countries, low prices are harmful to farmers not receiving the subsidy- Because it is usually wealthy countries that can afford domestic subsidies, critics argue that they promote poverty in developing countries by artificially driving down world crop prices- Generally, developing countries have a comparative advantage in producing agricultural goods, but low crop prices encourage developing countries to be dependent buyers of food from wealthy countries- So local farmers, instead of improving the agricultural and economic self-sufficiency of their home country, are forced out of the market and perhaps even off their land- This occurs as a result of a process known as 'international dumping' in which subsidized farmers are able to 'dump' low-cost agricultural goods on foreign

markets at costs that un-subsidized farmers cannot compete with- Agricultural subsidies often are a common stumbling block in trade negotiations- In 2006, talks at the Doha round of WTO trade negotiations stalled because the US refused to cut subsidies to a level where other countries' non-subsidized exports would have been competitive- Others argue that a world market with farm subsidies and other market distortions (as happens today) results in higher food prices, rather than lower food prices, as compared to a free market- United Nations Development Programme (UNDP) estimates that farm subsidies cost poor countries about US\$50 billion a year in lost agricultural exports- It is the extraordinary distortion of global trade, where the West spends \$360 billion a year on protecting its agriculture with a network of subsidies and tariffs that costs developing countries about US\$50 billion in potential lost agricultural exports- Fifty billion dollars is the equivalent of today's level of development assistance-

- 16- **The passage points to the fact that as a result of the West's network of subsidies and tariffs developing countries lose as much in agricultural exports as -----.**
- 1) what they spend in infrastructure
 - 2) what they make in total revenue
 - 3) they can provide in lost labour
 - 4) they get in development assistance
- 17- **We understand from the passage that domestic subsidies are -----.**
- 1) equally distributed in most countries
 - 2) only supplied in advanced countries
 - 3) seldom provided in poor countries
 - 4) common in undeveloped countries
- 18- **The passage points to the fact that at the Doha round of WTO trade negotiations -----.**
- 1) no agreement on cutting subsidies was reached
 - 2) there was very little discussion on farming subsidies
 - 3) the US agreed to temporarily reduce its subsidies
 - 4) non-subsidized exports were declared to be competitive
- 19- **It can be concluded from the passage that 'international dumping' is often targeted at -----.**
- | | |
|--------------------------------------|-------------------------|
| 1) World Trade Organization | 2) developing nations |
| 3) agriculturally productive 'zones' | 4) Development Programs |
- 20- **The passage is best about the effect of subsidies and -----.**
- 1) distortion of local markets and economies
 - 2) its general environmental consequences
 - 3) global food prices and international trade
 - 4) the United Nations Development Programme

PASSAGE 2

Farm gate marketing or farmgate sales describes a direct marketing method whereby farmers sell agricultural produce – mostly food – directly to the consumer, to restaurants and caterers, and to independent retailers- Farm gate sales are a common type of marketing found throughout traditional small farming sector worldwide and, in some countries, accounts for the vast amount of sales as far foodstuffs and livestock

are concerned- As the name implies, farm gate sales is a marketing strategy undertaken by the producer near the location where the product is produced- Consumers come to the production unit or farm to buy produce and, in some cases, pick the produce themselves- Examples include the sale of vegetables from a producer's garden, the sale of eggs from an egg production unit, and pick-your-own berries, fruits, and flowers operations- Sometimes, a very limited number of intermediaries are situated between the farmer and the consumer- Generally, wholesalers and retailers are bypassed, and revenue received from the sales contributes immediately to a farm's income- Farmgate sales are most common in the form of either retail outlets on the farm itself in a farm shop, roadside farm stands, or in market stands run by farmers at Farmers' markets or food fairs- However, other distribution channels are also used such as door-to-door sales and distance selling – so called 'box schemes' – where farmers take orders by telephone, mail order or via the internet- A main challenge for farmgate sales lie in ensuring compliance with food law (e.g- hygiene rules and labelling requirements) as well as consumer law- This complex regulatory environment can be difficult to handle for farmers not trained in these areas.

- 21- **The passage points to the fact that in farm gate sales there are -----.**
- 1) few complicated hygiene-related rules
 - 2) practically no wholesalers and retailers
 - 3) independent retailers to process products
 - 4) special food fairs for special foodstuffs
- 22- **According to the passage, farm gate sales -----.**
- 1) only provide daily fresh produce
 - 2) fruit processing operations in some areas
 - 3) include both agricultural products and cattle
 - 4) farmers are trained for the regulatory environment
- 23- **We understand from the passage that -----.**
- 1) modern-day farm gate sales are mostly done on the internet
 - 2) farm gate food stuffs are produced locally in collective gardens
 - 3) farm shops are usually more expensive than roadside farm stands
 - 4) there is not face to face business farmgate sales 'box schemes'
- 24- **According to the passage, -----.**
- 1) farm gate sales do not always offer the ready product for sale
 - 2) farm gate sales occurs where there are no Farmers' markets
 - 3) farmers have to pay a small tax on revenues from their sales
 - 4) farm gate sales are mostly common in developing countries
- 25- **The word 'compliance' in the passage (underlined) is closest to -----.**
- 1) 'cost' 2) 'bypass' 3) 'respect' 4) 'safety'

PASSAGE 3

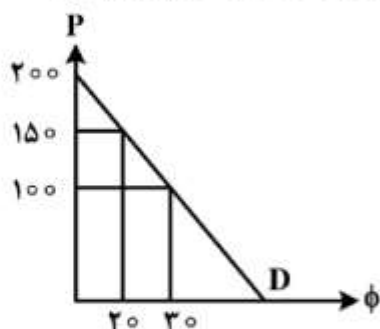
The Common Agricultural Policy (CAP) is the agricultural policy of the European Union- It implements a system of agricultural subsidies and other programmes- It was introduced in 1962 and has undergone several changes since then to reduce the cost (from 71% of the EU budget in 1984 to 39% in 2013) and to also consider rural development in its aims- It has been criticised on the grounds of its cost, and its

environmental and humanitarian impacts- The CAP has always been a difficult area of EU policy to reform; it is a problem that began in the 1960s and one that has continued to the present, albeit less severely- Changes to the CAP are proposed by the European Commission, after a public consultation, which then sends its proposals to the Council and to the European Parliament (EP)- Both the Council and the European Parliament have to agree to any changes- The Parliament was involved in the process of change for the first time in 2013) The involvement of the Parliament, which represents the citizens, increases the democratic legitimacy of the CAP- Outside Brussels proper, the farming lobby's power has been a factor determining EU agricultural policy since the earliest days of integration- In recent times change has been more forthcoming because of external trade demands and intrusion in agricultural affairs by other parts of the EU policy framework, such as consumer advocate working groups and the environmental departments of the Union- In addition, Euroscepticism in states such as the UK and Denmark is fed in part by the CAP, which Eurosceptics consider detrimental to their economies- Proponents claim that the CAP is an exceptional economic sector as it protects the 'rural way of life' although it is recognised that it affects world poverty-

- 26- **It is stated in the passage that EU agricultural policy -----.**
- 1) demanded around from 39% of the EU budget in 1984
 - 2) increases the democratic legitimacy of EU policy in general
 - 3) has always been affected by the farming lobby's power
 - 4) is determined partly by Eurosceptics in UK and Denmark
- 27- **The passage points to the fact that the EP -----.**
- 1) was not involved in external trade before World War II
 - 2) in a politically powerful institution in Western Europe
 - 3) was part the European Commission up to 1962
 - 4) did not use to decide about the changes to the CAP
- 28- **It might best be understood from the passage that -----.**
- 1) world's poorer nations are negatively affected by CAP
 - 2) agricultural affairs fall outside the EU policy framework
 - 3) general consumers are not concerned with the environment
 - 4) there are four powerful lobbying groups outside Brussels
- 29- **According to the passage, changes to the CAP follow -----.**
- 1) public consultation → European Parliament → European Commission
 - 2) European Parliament → public consultation → European Commission
 - 3) public consultation → European Commission → European Parliament
 - 4) European Commission → public consultation → European Parliament
- 30- **The word 'albeit' in the passage (underlined) is closest to -----**
- 1) 'however'
 - 2) 'in addition'
 - 3) 'occasionally'
 - 4) 'rarely'

اقتصاد خرد:

۳۱- در شکل زیر، افزایش قیمت از ۱۰۰ به ۱۵۰ تومان، چه میزان رفاه (مازاد) مصرف کننده را کاهش می دهد؟



- (۱) ۵۰۰
(۲) ۱۰۰۰
(۳) ۱۵۰۰
(۴) ۲۰۰۰

۳۲- در انحصار کامل فروش، چه زمانی درآمد نهایی مصرف کننده برابر صفر می شود؟

- (۱) میزان فروش محصول برابر با صفر باشد.
(۲) قیمت فروش محصول برابر با صفر باشد.
(۳) قدر مطلق کشش قیمتی تقاضایی که انحصارگر با آن مواجه است برابر با صفر باشد.
(۴) قدر مطلق کشش قیمتی تقاضایی که انحصارگر با آن مواجه است برابر با یک باشد.

۳۳- پایداری تعادل به چه چیزی بستگی دارد؟

- (۱) انعطاف پذیری بازار عوامل تولید
(۲) شیب منحنی های عرضه و تقاضا
(۳) درجه رقابت پذیری بازار
(۴) انعطاف پذیری بازار محصول

۳۴- منحنی تقاضا از کدام منحنی استخراج می شود؟

- (۱) امکانات تولید
(۲) درآمد - مصرف
(۳) قیمت - مصرف
(۴) انگل

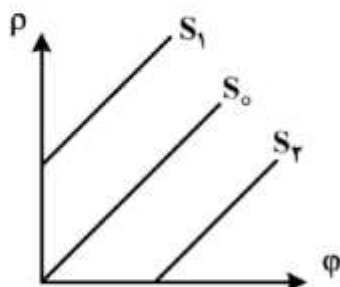
۳۵- در منحنی های هزینه بلندمدت بنگاه، عدم صرفه جویی ها نسبت به مقیاس، به وسیله کدام مورد نشان داده می شود؟

- (۱) شیب مثبت منحنی هزینه نهایی بلندمدت
(۲) شیب منفی منحنی هزینه نهایی بلندمدت
(۳) شیب مثبت منحنی هزینه متوسط بلندمدت
(۴) شیب منفی منحنی هزینه متوسط بلندمدت

۳۶- تصمیم به تولید در کوتاه مدت، تحت تأثیر کدام مورد، واقع نمی شود؟

- (۱) هزینه های ثابت
(۲) هزینه های متغیر
(۳) هزینه کل
(۴) هزینه نهایی

۳۷- با توجه به شکل زیر، منحنی عرضه، در کدام مورد کشش ناپذیر است؟



- (۱) S_1 یا S_0
(۲) S_1
(۳) S_2
(۴) S_1 یا S_0

۳۸- اگر تابع تولید به صورت $Q = 5L + 10K$ و دستمزد نیروی کار (L) ۱۰ و قیمت سرمایه (K) ۵ باشد، مسیر توسعه:

- (۱) روی محور K است. (۲) روی محور L است.
 (۳) خطی با شیب مثبت است. (۴) خطی با شیب ثابت که از مبدأ می‌گذرد.
 ۳۹- در صورت وجود بازده نزولی نسبت به مقیاس، کدام مورد درست است؟ (LAC و LMC به ترتیب هزینه نهایی بلندمدت و هزینه متوسط بلندمدت است)

- (۱) LAC و LMC هر دو صعودی و در تمام سطوح محصول $LMC < LAC$ است.
 (۲) LAC و LMC هر دو نزولی و در تمام سطوح محصول $LMC < LAC$ است.
 (۳) LAC و LMC هر دو نزولی و در تمام سطوح محصول $LMC > LAC$ است.
 (۴) LAC و LMC هر دو صعودی و در تمام سطوح محصول $LMC > LAC$ است.
 ۴۰- مطلوبیت نهایی واحدهای مختلف دو کالای X و Y در جدول زیر داده شده است. در صورتی که قیمت هر دو کالا برابر با یک و درآمد (بودجه) اختصاص یافته به این دو کالا برابر ۹ واحد پولی باشد، ترکیب بهینه دو کالا چقدر است؟

Mu_y	Mu_x	مقدار X یا Y
۱۲	۱۰	۱
۱۰	۹	۲
۸	۸	۳
۶	۷	۴
۵	۶	۵
۴	۵	۶

- (۱) $Y = 4, X = 5$ (۲) $Y = 5, X = 4$ (۳) $Y = 3, X = 3$ (۴) $Y = 3, X = 6$
 ۴۱- اگر تابع مطلوبیت فردی به شکل $u = \min(2x, y)$ باشد، تابع تقاضای مارشال برای کالای x کدام است؟ (I درآمد و P_x و P_y به ترتیب قیمت‌های x و y است).

$$x = \frac{2I}{P_x + 2P_y} \quad (1)$$

$$x = \frac{I}{P_x + 2P_y} \quad (2)$$

$$x = \frac{I}{2P_x + P_y} \quad (3)$$

$$x = \frac{I}{P_x + P_y} \quad (4)$$

۴۲- اگر تابع مطلوبیت مصرف‌کننده‌ای به صورت $u = \alpha x + \beta y$ و $\frac{\beta}{P_y} < \frac{\alpha}{P_x}$ باشد، آنگاه منحنی انگل چه خواهد بود؟

(I درآمد و P_x و P_y به ترتیب قیمت کالای x و y است)

$$I = x(\alpha p_y + \beta p_x) \quad (۱)$$

$$I = x(p_x + p_y) \quad (۲)$$

$$I = p_y \cdot y \quad (۳)$$

$$I = p_x \cdot x \quad (۴)$$

۴۳- در رابطه اسلاتسکی $\frac{\partial x}{\partial p_x} = \frac{dx}{dp_x} - x^* \frac{\partial x}{\partial m}$ جمله x^* چه مفهومی دارد؟

(۱) کشش درآمدی

(۲) مقدار تقاضای جبرانی

(۳) مقدار تقاضای غیرجبرانی

(۴) سهم هزینه

۴۴- تابع تولید متوسط بنگاهی به شکل $AP = 10 - 2x$ است. کشش تولید نسبت به نهاده x چگونه است؟

(۱) کوچکتر از واحد (۲) بزرگتر از واحد (۳) کوچکتر از صفر (۴) برابر با واحد

۴۵- اگر عرضه و تقاضای کالایی هر دو افزایش یابند آنگاه:

(۱) مقدار تعادلی کاهش می‌یابد.

(۲) قیمت و مقدار تعادلی هر دو افزایش می‌یابند.

(۳) قیمت تعادلی افزایش یافته و تأثیر آن بر مقدار تعادلی نامشخص است.

(۴) مقدار تعادلی افزایش یافته و تأثیر آن بر قیمت تعادلی نامشخص است.

۴۶- از روی تابع مخارج زندگی می‌توان با استفاده از قضیه تابع تقاضای را استخراج کرد.

(۱) روی - جبرانی (۲) شفارد - غیرجبرانی (۳) روی - غیرجبرانی (۴) شفارد - جبرانی

۴۷- در شرایط رقابت کامل اگر $MC = 175 - 20Q + Q^2$ باشد، حداکثر سود قابل حصول کوتاه مدت در قیمت ۱۰۰ چقدر است؟

(۱) صفر (۲) مثبت

(۳) منفی (۴) بستگی به هزینه ثابت دارد.

۴۸- مازاد رفاه مصرف‌کنندگان:

(۱) نمی‌تواند همزمان با مازاد رفاه تولیدکنندگان افزایش یابد.

(۲) بیانگر تفاوت ارزش‌ذهنی و ارزش بازاری محصول است.

(۳) به دلیل تغییر در قیمت محصول اتفاق می‌افتد.

(۴) با افزایش رقابت در بازار، کاهش می‌یابد.

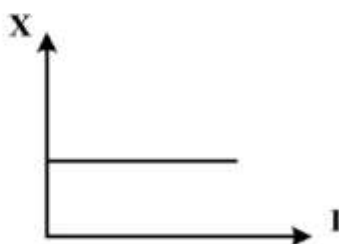
۴۹- اگر منحنی انگل به صورت شکل زیر باشد، کشش درآمدی چگونه است؟

(۱) بی‌نهایت

(۲) بزرگتر از یک

(۳) یک

(۴) صفر



- ۵۰- در کدام نوع تبعیض قیمت، انحصارگر تمامی اضافه رفاه مصرف کنندگان را دریافت می کند؟
 (۱) چند بازاری (۲) مقداری (۳) کامل (۴) تک بازاری
اقتصاد کلان:

- ۵۱- هرگاه تولید ناخالص ملی به قیمت عوامل، از تولید ناخالص ملی به قیمت بازار، بیشتر باشد:
 (۱) مالیات‌های غیرمستقیم از یارانه کمتر است. (۲) استهلاک مثبت بوده است.
 (۳) خالص صادرات منفی است. (۴) خالص درآمد عوامل تولید از خارج مثبت است.
- ۵۲- پایداری تعادل در یک مدل سه بخشی، مستلزم آن است که جمع میل نهایی به:
 (۱) مصرف از درآمد ملی و میل نهایی به سرمایه گذاری بیشتر از یک باشد.
 (۲) مصرف از درآمد ملی و میل نهایی به سرمایه گذاری مساوی یک باشد.
 (۳) پس انداز از درآمد ملی و میل نهایی به سرمایه گذاری مساوی یک باشد.
 (۴) مصرف از درآمد ملی و میل نهایی به سرمایه گذاری کمتر از یک باشد.
- ۵۳- اگر تابع سرمایه گذاری $I = 200 + 0.2Y - 100r$ و تابع مصرف $C = 300 + 0.6Y$ باشد، شیب IS برابر کدام است؟
 (۱) 0.10002
 (۲) 0.1002
 (۳) 0.102
 (۴) 0.2
- ۵۴- تغییر در کدام یک از موارد، نمی تواند منجر به تغییر هم جهت در سطح قیمت‌ها و تولید اسمی شود؟
 (۱) تابع تولید (۲) حجم پول (۳) مصرف مستقل (۴) هزینه‌های دولت
- ۵۵- هرچه منحنی تقاضای کل کم شیب تر باشد، اثر گذاری:
 (۱) تغییر قیمت‌ها بر روی تقاضای کل کمتر است. (۲) سیاست پولی بر روی تقاضای کل شدیدتر است.
 (۳) سیاست پولی بر روی تقاضای کل کمتر است. (۴) سیاست مالی بر روی تقاضای کل شدیدتر است.
- ۵۶- کدام تابع تقاضای پول، سبب تأثیر کمتر تغییر مالیات‌ها بر روی نرخ بهره می شود؟
 (۱) $L = 0.5Y - 100r$
 (۲) $L = 0.5Y - 200r$
 (۳) $L = 0.3Y - 200r$
 (۴) $L = 0.3Y - 100r$
- ۵۷- اصطلاح سرمایه گذاری شامل کدام مورد نمی شود؟
 (۱) ساختمان‌های مسکونی جدید (۲) ماشین‌آلات نظیر تراکتور
 (۳) انباشت در انبارها، مگر اینکه برنامه ریزی شده باشند. (۴) بهره‌وری نیروی کار از طریق آموزش
- ۵۸- اگر در نرخ بهره جاری، تقاضای پول بیشتر از عرضه آن باشد، قیمت اوراق قرضه و نرخ بهره می یابد.
 (۱) افزایش - کاهش (۲) افزایش - افزایش
 (۳) کاهش - افزایش (۴) کاهش - کاهش
- ۵۹- منحنی تقاضای کل پرشیب تر می شود، اگر شود.
 (۱) ضریب تکاثر کمتر (۲) ضریب تکاثر بیشتر
 (۳) میل نهایی به مصرف بیشتر (۴) سرمایه گذاری نسبت به نرخ بهره حساس تر

- ۶۰- در الگوی AS-AD یک سیاست مرکب کاهش مالیات و افزایش عرضه پول:
 (۱) در تقاضای کل تغییری ایجاد نمی کند ولی نرخ بهره کاهش می یابد.
 (۲) در تقاضای کل تغییری ایجاد نمی کند ولی نرخ بهره افزایش می یابد.
 (۳) تقاضای کل را کاهش می دهد و در نتیجه قیمت ها و تولید نیز کاهش می یابند.
 (۴) تقاضای کل را افزایش می دهد و در نتیجه قیمت ها و تولید نیز افزایش می یابند.
- ۶۱- اگر افزایش در تقاضای کل (AD) تأثیری بر سطح عمومی قیمت ها نداشته باشد در این حالت:
 (۱) منحنی تقاضای کل (AD) باید عمودی باشد. (۲) منحنی عرضه کل (AS) باید عمودی باشد.
 (۳) منحنی عرضه کل (AS) باید افقی باشد. (۴) باید تولید واقعی مساوی تولید بالقوه باشد.
- ۶۲- هنگامی که سرمایه گذاری نسبت به نرخ بهره حساس تر می شود:
 (۱) منحنی های IS و AD کم شیب تر می شوند. (۲) منحنی های IS و AD پر شیب تر می شوند.
 (۳) ضریب تکاثر کوچک تر می شود. (۴) ضریب تکاثر بزرگ تر می شود.
- ۶۳- با رعایت کدام شرط، انتظار داریم که منحنی IS به سمت راست انتقال نیابد؟
 (۱) مخارج دولت افزایش یابد. (۲) عرضه پول کاهش یابد.
 (۳) مالیات افزایش یابد. (۴) تابع تقاضای سرمایه گذاری به سمت چپ منتقل شود.
- ۶۴- بر اساس رابطه کسری بودجه که به شکل $G - T = S - I$ است: با کاهش مالیات، کسری بودجه یافته و منحنی IS به سمت حرکت می کند.
 (۱) کاهش - بالا (۲) افزایش - بالا
 (۳) افزایش - پایین (۴) کاهش - پایین
- ۶۵- اگر $M_1 = 0.5y$ ، $M_{sp} = 300 - 100r$ و $M_s = 200$ باشد، تابع LM کدام شکل است؟
 (۱) $r = 0.005y + 1$
 (۲) $r = 0.1y + 2$
 (۳) $r = 0.01y + 4$
 (۴) $r = 0.5y + 5$
- ۶۶- تغییرات سیاست پولی به دنبال و سیاست مالی در پی و سیاست در آمدی به خاطر است.
 (۱) تغییرات تقاضای پول - انتقال عرضه کل - انتقال تقاضای کل
 (۲) انتقال منحنی تقاضا - انتقال عرضه کل - تغییرات عرضه پول
 (۳) تغییرات عرضه پول - انتقال منحنی تقاضا - انتقال عرضه کل
 (۴) تغییرات تقاضای پول - انتقال منحنی تقاضا - انتقال عرضه کل
- ۶۷- ضریب تکاثری مخارج دولت با توجه به شرایط زیر، کدام است؟

$$C = a + by_d$$

$$T = T_0 + ty$$

$$I = I_0 + ey$$

$$K_G = \frac{1}{1-c+b-e} \quad (۲)$$

$$K_G = \frac{1}{1+e+bt} \quad (۱)$$

$$K_G = \frac{1}{1-b+bt-e} \quad (۴)$$

$$K_G = 1-b+bt-e \quad (۳)$$

۶۸- یک فرد در سال گذشته درآمدی برابر با ۲۰/۰۰۰ ریال داشته که ۱۰/۰۰۰ ریال مالیات پرداخت نمود. در سال جاری او درآمدی برابر با ۱۰۰/۰۰۰ ریال داشته و ۳۰/۰۰۰ ریال مالیات می‌پردازد. نرخ مالیات نهایی او چند درصد است؟

(۱) ۲۵

(۲) ۳۰

(۳) ۵۰

(۴) ۱۰۰

۶۹- اگر GDP تعادلی برابر با ۴۰۰۰ میلیون واحد، GDP بالقوه ۵۰۰۰ میلیون واحد و میل نهایی به مصرف برابر با ۰/۸ باشد، مخارج دولت چقدر باید تغییر کند؟

(۱) ۲۰۰ میلیون واحد کاهش

(۲) ۱۰۰۰ میلیون واحد کاهش

(۳) ۲۰۰ میلیون واحد افزایش

(۴) ۱۰۰۰ میلیون واحد افزایش

۷۰- کدام مورد باعث افزایش مصرف می‌شود؟

(۱) درآمدهای موقتی افزایش یابد.

(۲) سهم بیشتر جمعیت بین ۲۰ تا ۳۰ سال باشد.

(۳) GDP ضدتورمی افزایش یابد.

(۴) انتقال درآمد، از فقرا به ثروتمندان باشد.

اقتصادسنجی:

۷۱- کدام معیار برای ارزیابی الگوی برآورد شده با داده‌های سری زمانی، از قدرت بالاتری برخوردار است؟

(۱) پیش‌بینی مدل (۲) ضریب تعیین (۳) معیار آکائیک (۴) تصریح مدل

۷۲- در جدول تجزیه و تحلیل واریانس زیر، مقدار F محاسباتی کدام است؟

(۱) ۱

(۲) ۲

(۳) ۰/۳۳

(۴) ۰/۶۶

df	SS	منبع تغییرات
۱	۸۴	ESS
۸	۴۲	RSS
۹	۱۲۶	TSS

۷۳- خوبی برازش در یک مدل، کدام مورد را بررسی می‌کند؟

(۱) چگونه تابع رگرسیون نمونه، مشابه تابع رگرسیون جامعه است.

(۲) چگونه تابع رگرسیون جامعه، مشابه تابع رگرسیون نمونه است.

(۳) چگونه تابع رگرسیون جامعه، در مورد آمار صدق می‌کند.

(۴) چگونه تابع رگرسیون نمونه، در مورد آمار صدق می‌کند.

۷۴- فرض کنید اطلاعات مربوط به ۱۰۰ بنگاه در ۵ سال در دسترس باشد، نوع این اطلاعات کدام است؟

(۱) Qualitative (۲) Time series (۳) Panel (۴) Cross-Section

۷۵- ویژگی‌ها و خصوصیات آماری تخمین زنه‌ای OLS کدام موارد است؟

(۱) کواریانس جملات اخلال برابر صفر - صفر بودن میانگین جمله اخلال

(۲) توزیع نرمال جمله اخلال - صفر بودن میانگین جمله اخلال

(۳) عدم همبستگی بین جملات اخلال - اریب

(۴) حداقل واریانس - غیر اریب

- ۷۶- وقتی جملات خطای توزیع مستقل نباشند، مدل با کدام مشکل روبه‌رو می‌شود؟
 (۱) خطای تصریح (۲) واریانس ناهمسانی (۳) خودهمبستگی (۴) هم خطی
- ۷۷- اگر در یک مدل، دو متغیر مستقل همبستگی بالایی داشته باشند، مدل با چه مشکلی روبه‌رو است؟
 (۱) هم خطی (۲) واریانس ناهمسانی (۳) خود همبستگی (۴) همبستگی پیاپی
- ۷۸- در صورت وجود هم خطی، ضرایب مدل دارای کدام ویژگی است؟
 (۱) ناسازگار - غیر اریب - کارا (۲) سازگار - اریب - ناکارا
 (۳) ناسازگار - اریب - ناکارا (۴) سازگار - غیر اریب - کارا
- ۷۹- اگر مقدار آماره دوربین - واتسون نزدیک به صفر باشد، در اینصورت مقدار ضریب خود همبستگی کدام خواهد بود؟
 (۱) نزدیک به ± 1 (۲) نزدیک به -۱ (۳) نزدیک به +۱ (۴) نزدیک به صفر
- ۸۰- مدل برآورد شده $\hat{e}_t = 0.4\hat{e}_{t-1}$ را در نظر بگیرید. مقدار آماره d دوربین واتسون کدام است؟
 (۱) ۰/۳ (۲) ۰/۴ (۳) ۰/۸ (۴) ۱/۲
- ۸۱- با توجه به معادله رگرسیونی زیر، کدام یک از فرض‌های مدل کلاسیک نقض می‌شود؟

$$e_i^2 = 0.6 + 0.7 \ln X_i$$

$$se \quad (0.2) \quad (0.1)$$

- (۱) واریانس همسانی (۲) عدم خود همبستگی
 (۳) عدم هم خطی (۴) خودهمبستگی
- ۸۲- در مدل رگرسیونی $\hat{Y}_i = 19 + 0.7X_i$ هر دو متغیر برحسب میلیارد ریال هستند. اگر فقط مقدار متغیر X_i برحسب میلیون ریال در نظر گرفته شود، کدام مدل این تغییر مقیاس را نشان می‌دهد؟

$$\hat{Y}_i = 19 + 700X_i \quad (1)$$

$$\hat{Y}_i = 0.19 + 0.7X_i \quad (2)$$

$$\hat{Y}_i = 19 + 0.0007X_i \quad (3)$$

$$\hat{Y}_i = 0.19 + 0.0007X_i \quad (4)$$

- ۸۳- در صورتی که در معادله رگرسیونی $Y_i = \beta_1 + \beta_2 X_{2i} + \beta_3 X_{3i}$ واریانس جمله خطا برابر با $\sigma^2 = 0.5$ و نیز مجموع مربعات پسماندها برابر با ۴۰ باشد، تعداد مشاهدات کدام است؟

$$80 \quad (1)$$

$$81 \quad (2)$$

$$82 \quad (3)$$

$$83 \quad (4)$$

۸۴- اگر در یک مدل رگرسیونی مجموع مربعات پسماندها برابر با ۶ و مجموع مربعات کل $\sum y_i^2$ برابر با عدد ۱۸ باشد، ضریب تعیین (R^2) چقدر است؟

$$\frac{1}{3} \quad (۱)$$

$$\frac{2}{3} \quad (۲)$$

$$\frac{3}{2} \quad (۳)$$

$$3 \quad (۴)$$

۸۵- در مدل $y = \beta_1 + \beta_2 x_2 + \beta_3 x_3 + \beta_4 x_4 + e$ جهت سنجش فرضیه $H_0: \beta_2 = \beta_3$ از کدام آزمون می‌توان استفاده کرد؟

$$LM \quad (۱) \quad \chi^2 \quad (۲) \quad t \quad (۳) \quad F \quad (۴)$$

۸۶- وجود کدام فرض جهت تأمین شرایط BLUE بودن برآوردهای OLS، ضروری نیست؟

(۱) خطی بودن ضرایب

(۲) نرمال بودن اجزای اخلاص

(۳) کارا بودن

(۴) نا اریب بودن

۸۷- در تابع هزینه متغیر که به صورت $VC_t = \beta_1 x_t + \beta_2 x_t^2$ می‌باشد، جهت تشخیص خودهمبستگی از چه آزمونی استفاده نمی‌شود؟

(۱) دوربین - واتسن

(۲) بریوشی - گادفری

(۳) Q

(۴) h - دوربین

۸۸- در رگرسیون K متغیره ($K \geq 3$) اگر آماره F معنی‌دار باشد و آماره t برای ضرایب متغیرهای مستقل از لحاظ آماری معنی‌دار نباشد:

(۱) هم خطی حاد وجود دارد.

(۲) خود همبستگی وجود دارد.

(۳) ناهمسانی واریانس وجود دارد.

(۴) هم خطی وجود ندارد.

۸۹- بررسی توزیع نرمال یک متغیر از آماره با فرض صفر بودن از استفاده می‌شود.

(۱) راست‌نمایی - عدم توزیع نرمال

(۲) جاکو برا - توزیع نرمال

(۳) جاکو برا - عدم توزیع نرمال

(۴) راست‌نمایی - توزیع نرمال

۹۰- کدام رابطه درست است؟

$$R^2 = \frac{\sum x_i y_i}{\sum x_i^2 \sum y_i^2} \quad (۲)$$

$$R^2 = \frac{(\sum x_i y_i)^2}{\sum x_i^2 \sum y_i^2} \quad (۱)$$

$$R^2 = \frac{\sum y_i \hat{y}_i}{\sum y_i^2 \hat{y}_i^2} \quad (۴)$$

$$R^2 = \hat{\beta}_i^2 \frac{s_y^2}{s_x^2} \quad (۳)$$

اقتصاد منابع طبیعی:

- ۹۱- زمان بهینه برداشت جنگل از نظر جامعه با بخش خصوصی چه رابطه ای دارد؟
 (۱) طولانی‌تر از بخش خصوصی است.
 (۲) کوتاه‌تر از بخش خصوصی است.
 (۳) به نوع درخت بستگی دارد.
 (۴) برابر است.
- ۹۲- اگر برای کنترل آلودگی به جای گرفتن مالیات، یارانه (برای رفع آلودگی) به آلوده‌کنندگان داده شود:
 (۱) این دو سیاست در کنترل آلودگی اثر یکسان اما در رفاه کل جامعه اثر متفاوتی دارند.
 (۲) این دو سیاست در کنترل آلودگی اثر یکسان ولی در توزیع درآمد متفاوت دارند.
 (۳) گرفتن مالیات نسبت به دادن یارانه، بهتر آلودگی را کنترل می‌کند.
 (۴) دادن یارانه نسبت به گرفتن مالیات، آلودگی را بهتر کنترل می‌کند.
- ۹۳- در تابع درآمد پنگاه که به صورت $TR = PH$ است، H بوده و به بستگی دارد.
 (۱) تقاضا - هزینه کل
 (۲) مقدار تقاضا - عرضه
 (۳) مقدار ذخایر - تلاش
 (۴) مقدار صید - تلاش و ذخایر
- ۹۴- در روش تجزیه و تحلیل تولید در ارزش‌گذاری علوفه مراتع، از کدام روش استفاده می‌شود؟
 (۱) تابع تحلیل تقاضا
 (۲) تابع حداکثر سازی تولید
 (۳) تجزیه و تحلیل توابع تولید و بودجه‌بندی
 (۴) تابع حداکثر سازی سود
- ۹۵- کدام گزینه نوع کالاهای «راه‌های روستایی»، «مراتع» و «قایق‌های صیادان» را به ترتیب مشخص کرده است؟
 (۱) منابع مشترک، کالاهای خصوصی و کالاهای عمومی
 (۲) کالاهای عمومی، منابع مشترک و کالاهای خصوصی
 (۳) کالاهای خصوصی، کالاهای عمومی و منابع مشترک
 (۴) منابع مشترک، کالاهای عمومی و کالاهای خصوصی
- ۹۶- معنای قانون هاتلینگ و استخراج معادن کدام است؟
 (۱) درآمد نهایی حاصل از استخراج در دوره فعلی برابر با هزینه نهایی استخراج است.
 (۲) درآمد نهایی حاصل از استخراج برابر با هزینه نهایی استخراج و هزینه فرصت است.
 (۳) درآمد نهایی حاصل از استخراج برابر با هزینه نهایی استخراج به علاوه هزینه متوسط است.
 (۴) درآمد نهایی حاصل از استخراج در دوره فعلی برابر با هزینه نهایی استخراج به علاوه هزینه فرصت است.
- ۹۷- دخالت دولت در زمینه حفاظت منابع، در چه زمانی مؤثر است؟
 (۱) حفاظت برای فرد و جامعه اقتصادی باشد.
 (۲) امکان فراهم آوردن انگیزه اقتصادی لازم برای دولت محدود باشد.
 (۳) قسمت اعظم منافع حاصل از حفاظت به صورت ملموس تحقق نیابد.
 (۴) مالک دارای دانش و تخصص لازم بوده و حفاظت برای او اقتصادی باشد.
- ۹۸- کدام مورد، پایداری ماهی تولیدی دریا را از دیدگاه اقتصادی، بیشتر توجیه می‌نماید؟
 (۱) عدم برداشت ماهی از دریا
 (۲) حداقل کردن هزینه‌ها
 (۳) حداکثر سازی سود کوتاه‌مدت
 (۴) حداکثر سازی سود بلندمدت

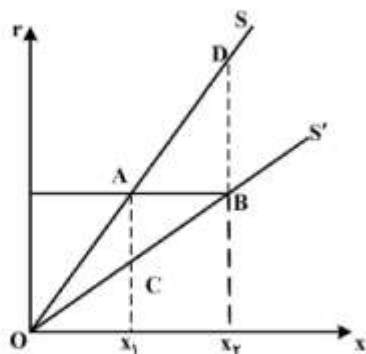
- ۹۹- اصل ماکزیمم صید پایدار در صیادی فقط در چه شرایطی وجود دارد؟
 (۱) نرخ رشد ذخیره منبع به حداکثر خود رسیده باشد. (۲) نرخ رشد ذخیره منبع به حد صفر تنزل کرده باشد.
 (۳) میزان ذخیره منبع به حداکثر خود رسیده باشد. (۴) میزان ذخیره منبع معادل ضریب توانایی محیط باشد.
 ۱۰۰- زمان بهینه قطع درخت، با وضع مالیات بر درآمد حاصل از فروش چوب و با افزایش قیمت هر مترمکعب چوب می‌یابد.
- (۱) کاهش، کاهش (۲) کاهش، افزایش (۳) افزایش، افزایش (۴) افزایش، کاهش
- ۱۰۱- پیگو معتقد است که تصمیم به مستلزم بین نسل‌های مختلف است.
 (۱) کاهش هزینه‌ها - افزایش رانت اقتصادی
 (۲) پس‌انداز و سرمایه‌گذاری - توزیع مجدد درآمد
 (۳) پس‌انداز و سرمایه‌گذاری - افزایش رانت اقتصادی
 (۴) افزایش تولیدات - توزیع مجدد درآمد
- ۱۰۲- شیب نزولی منحنی هزینه نهایی کنترل آلودگی بیانگر آن است که برای کاهش هر واحد آلودگی، هزینه نسبت به واحد نیاز هست.
 (۱) کمتری - بعدی (۲) بیشتری - بعدی (۳) کمتری - قبلی (۴) بیشتری - قبلی
- ۱۰۳- اگر تابع رشد یک آبی به صورت $F(x) = 0.02x - 0.003x^2$ باشد، آنگاه حداکثر صید پایدار از دیدگاه بیولوژیست‌ها (MSY) چقدر است؟
 (۱) ۱/۷ (۲) ۲/۴ (۳) ۲/۷ (۴) ۳/۳
- ۱۰۴- با فرض آنکه تابع صید $H = -E^2 + 30E + 30$ باشد، حد بهینه بهره‌برداری بیولوژیکی (MSY) چقدر است؟
 (۱) ۳ (۲) ۵ (۳) ۷ (۴) ۱۵
- ۱۰۵- اگر مالیات بر روی ساختمان و تجهیزات روی زمین بسته شود، در این حالت؛
 (۱) قیمت زمین افزایش می‌یابد. (۲) تقاضای زمین کاهش می‌یابد.
 (۳) قیمت زمین کاهش می‌یابد. (۴) تقاضای زمین افزایش می‌یابد.
- ۱۰۶- فرایند عرضه منابع با کدام یک از گزینه‌ها منطبق است؟
 (۱) اکتشاف، تولید و استخراج (۲) اکتشاف، شناسایی ذخایر و استخراج
 (۳) شناسایی ذخایر، توسعه و آبادسازی (۴) برآورد خصوصیات ژئوفیزیکی، توسعه و استخراج
- ۱۰۷- مهم‌ترین نقطه ضعف سیاست‌های دستوری - کنترل (Command and control) کدام است؟
 (۱) مقیاس تولید را کاهش می‌دهد.
 (۲) راه‌اندازی آن با هزینه بالایی همراه است.
 (۳) هزینه‌های تولید را به میزان قابل توجهی کاهش نمی‌دهد.
 (۴) انگیزه تولید کننده برای تولید نوآوری‌های سبز را تقویت نمی‌کند.
- ۱۰۸- پتانسیل گرمایش جهانی، پیامد زیست محیطی کدام مورد است؟
 (۱) بالا رفتن دمای اتمسفر (۲) تخلیه و تخریب پوشش گیاهی
 (۳) انتشار گازهای گلخانه‌ای (۴) تخلیه منابع آبی

- ۱۰۹- مهم ترین مشکل استفاده از شاخص «کارایی زیست محیطی» برای ارزیابی پروژه های زیست محیطی کدام است؟
 (۱) این شاخص نحوه توزیع منافع زیست محیطی در میان افراد جامعه را در نظر نمی گیرد.
 (۲) این شاخص خسارت های زیست محیطی را در حد پایین برآورد می کند.
 (۳) این شاخص وزن (اهمیت) بالایی به منافع زیست محیطی می دهد.
 (۴) این شاخص منافع اجتماعی را در نظر نمی گیرد.
- ۱۱۰- در اکثر پروژه های مربوط به کنترل آلودگی، «مجوزهای قابل انتقال» کاراترین سیاست برای کاهش آلودگی هستند. به شرط آنکه:
 (۱) هزینه های مبادلاتی اجرای سیاست بالا نباشد.
 (۲) میزان آلودگی های تولید شده قابل محاسبه نباشد.
 (۳) تعداد بنگاه های تولیدی محدود باشد.
 (۴) بنگاه های تولیدی همگن باشند.

اقتصاد توسعه و سیاست کشاورزی:

- ۱۱۱- مؤلفه های اساسی رشد اقتصادی، کدام است؟
 (۱) تراکم سرمایه، تکنولوژی و منابع انسانی
 (۲) درآمد سرانه، نرخ اشتغال مولد و آموزش
 (۳) ضریب جینی، تولید ناخالص ملی و جمعیت فعال
 (۴) امنیت غذایی، نرخ ارز و شاخص سلامتی
- ۱۱۲- مهم ترین ویژگی در «اقتصاد معیشتی» کدام است؟
 (۱) تأمین نیازهای تداوم بخش حیات از قبیل ارز، غذا، مسکن و بهداشت است.
 (۲) تولید فقط ماهیت کشاورزی داشته و هدف اصلی تأمین نیازهای غذایی است.
 (۳) تولید برای یکی از موارد سه گانه خود مصرفی، خود تأمین و خود تجهیز است.
 (۴) تولید برای خود مصرفی بوده و سطح زندگی در حد نیازهای اساسی است.
- ۱۱۳- اگر معادله لورنز به شکل $Y = 0.6x + 0.4x^2$ باشد، آنگاه ضریب جینی کدام است؟
 (۱) $\frac{1}{2}$
 (۲) $\frac{2}{3}$
 (۳) $\frac{1}{3}$
 (۴) $\frac{3}{4}$
- ۱۱۴- در کدام یک از مدل های توسعه کشاورزی، فاصله مکانی بین شهر و زمین های کشاورزی مورد توجه قرار می گیرد؟
 (۱) انقلاب سبز
 (۲) نهاد پر بازده
 (۳) مرز
 (۴) اثر شهری - صنعتی
- ۱۱۵- اگر سهم بخش کشاورزی در تولید ناخالص داخلی ۲۰٪ و نرخ رشد بخش کشاورزی ۲ برابر بخش غیرکشاورزی باشد، آنگاه سهم بخش کشاورزی در رشد اقتصادی کدام است؟
 (۱) $\frac{1}{4}$
 (۲) $\frac{1}{5}$
 (۳) $\frac{1}{3}$
 (۴) $\frac{2}{5}$

- ۱۱۶- عرضه نیروی کار روستایی در مدل لویس و قبل از نقطه تجاری شدن اقتصاد:
- (۱) عمودی با کشش صفر است.
 (۲) کاملاً افقی با کشش بی‌نهایت است.
 (۳) ابتدا افقی و سپس صعودی است.
 (۴) صعودی و کم‌کشش است.
- ۱۱۷- مهم‌ترین پیامد منفی انقلاب سبز کشاورزی بر پایداری زیست‌محیطی کشاورزی کدام است؟
- (۱) پی‌آمدهای مربوط به محصولات تجاری
 (۲) صدمه به بافت خاک در اثر تکنولوژی‌های مکانیکی
 (۳) مصرف کودها و موادشیمیایی
 (۴) تولید گازهای گلخانه‌ای
- ۱۱۸- در فرایند توسعه اقتصادی کشورهای توسعه نیافته، سهم نسبی بخش کشاورزی و نرخ رشد چه تغییری می‌کند؟
- (۱) هردو به‌طور هم‌زمان کاهش می‌یابد.
 (۲) اولی کاهش و دومی افزایش می‌یابد.
 (۳) اولی افزایش و دومی کاهش می‌یابد.
 (۴) هردو به‌طور هم‌زمان افزایش می‌یابد.
- ۱۱۹- منظور از عبارت «اندازه کشور»، کدام است؟
- (۱) از نظر جغرافیایی، جمعیت و درآمد
 (۲) از نظر جغرافیایی، سن و مساحت
 (۳) از نظر مساحت، درآمد و ثروت
 (۴) از نظر مساحت، جمعیت و سن
- ۱۲۰- از نظر مفهومی، منحنی رشد درآمد کل در مدل مالتوس، شبیه کدام منحنی در نظریه تولید است؟
- (۱) درآمد نهایی (۲) تولید کل (۳) درآمد کل (۴) تولید نهایی
- ۱۲۱- کدام یک از اقتصاددانان توسعه، دلیل تولید مواد غذایی و محصولات کشاورزی را علی‌رغم کاهش قیمت آن‌ها، انگیزه‌های انسانی می‌داند؟
- Sen (۱)
 Mellor (۲)
 Johnston (۳)
 Schultz (۴)
- ۱۲۲- سیاست قیمت سقف و قیمت کف به ترتیب و از قیمت تعادلی تبیین می‌شود.
- (۱) بیشتر - کمتر (۲) بیشتر - بیشتر (۳) کمتر - بیشتر (۴) کمتر - کمتر
- ۱۲۳- تحت چه شرایطی دولت با اجرای سیاست جیره‌بندی کالا، می‌تواند با افزایش درآمد، کاهش مطلوبیت را جبران کند؟
- (۱) وارداتی باشد. (۲) تولید داخل باشد.
 (۳) دارای جانشین باشد. (۴) تولید داخل نباشد.
- ۱۲۴- اگر دولت از طریق حمایت از یک صنعت تولید نهاده، سیاست سوبسید نهاده‌ای را در سطح قیمت r_1 از نهاده x از طریق انتقال منحنی عرضه از S به S' اجرا نماید، مطابق شکل زیان مرده (dead weight loss) برابر با کدام مورد است؟



- مورد است؟
- ODB (۱)
 OAC (۲)
 ABD (۳)
 ABC (۴)

۱۲۵- کارایی فنی، کارایی تخصیصی و کارایی اقتصادی به ترتیب (از راست به چپ) ناظر بر کدام است؟

- (۱) حداکثر سازی تولید، حداکثرسازی سود و حداقل سازی هزینه
- (۲) حداقل سازی هزینه، حداکثرسازی تولید و حداکثرسازی سود
- (۳) حداکثر سازی تولید، حداقل سازی هزینه و حداکثرسازی سود
- (۴) حداکثرسازی درآمد، حداکثرسازی تولید و حداقل سازی هزینه

۱۲۶- مهم ترین سیاست های کشاورزی با توجه به اهداف آن ها، کدام است؟

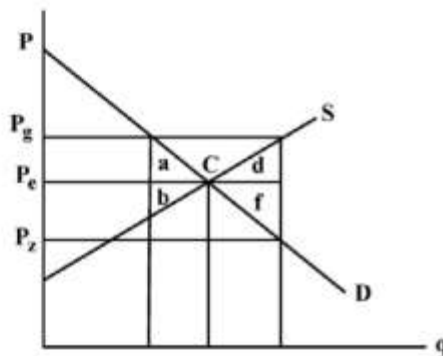
- (۱) پولی، مالی و بازرگانی
- (۲) حمایتی، ساختاری و بازاریابی
- (۳) اقتصادی، اجتماعی و بین المللی
- (۴) قیمتی، محصولی و نهاده ای

۱۲۷- سیاست پرداخت یارانه بر روی نهاده کشاورزی X، در صورتی بیشترین تأثیر را بر میزان تولید دارد که کشش فنی

نهاده X برابر با و کشش تقاضای مشتق شده نهاده X برابر با باشد.

- (۱) $+0.4$ و -0.3
- (۲) $+0.4$ و -0.2
- (۳) $+0.3$ و -0.3
- (۴) $+0.5$ و -0.2

۱۲۸- با توجه به شکل زیر، اعمال قیمت کف P_g و سیاست پرداخت جبرانی، چه میزان رفاه گمشده (زیان مرده) ایجاد خواهد کرد؟



- (۱) $a + d$
- (۲) $a + b$
- (۳) c
- (۴) $d + f$

۱۲۹- جهت گیری سیاست های حمایتی کشاورزی در دو گروه کشورهای در حال توسعه و توسعه یافته چگونه است؟

- (۱) در هر دو گروه، در جهت افزایش نرخ رشد تولید و افزایش صادرات کشاورزی
- (۲) در هر دو گروه، در جهت حمایت از نهاده های ارزان قیمت و مطلوبیت مصرف کنندگان
- (۳) در کشورهای در حال توسعه، در جهت کسب خودکفائی ملی و در کشورهای توسعه یافته در جهت تثبیت امنیت غذایی
- (۴) در کشورهای در حال توسعه به سمت نهاده های تولیدی و مصرف کنندگان و در کشورهای توسعه یافته به سمت حمایت های قیمتی از تولیدکنندگان

۱۳۰- در فرایند تدوین سیاست های کشاورزی، یکی از کارهای لازم و شایسته کدام مورد است؟

- (۱) ارزیابی پیامدهای کارایی و عدالت مربوط به انتخاب یک ابزار سیاستی و عدم انتخاب ابزارهای دیگر است.
- (۲) ارزیابی پیامدهای کارایی و عدالت مربوط به انتخاب ابزارهای سیاستی کنار گذاشته شده است.
- (۳) ارزیابی پیامدهای کارایی و عدالت ابزار سیاستی انتخابی است.
- (۴) طراحی یک چارچوب منطقی جهت اجرای آن است.

مدیریت مزرعه:

- ۱۳۱- استهلاک ماشین آلات در تقسیم‌بندی هزینه‌ها، جزء کدام دسته از هزینه‌ها قرار می‌گیرد؟
 (۱) نهایی تولید
 (۲) ثابت
 (۳) متغیر
 (۴) قسمتی متغیر و قسمتی ثابت
- ۱۳۲- کاربرد منحنی امکانات تولید در تخصیص کدام مورد است؟
 (۱) چند نهاده برای چند محصول
 (۲) یک نهاده در یک محصول
 (۳) یک نهاده بین دو محصول
 (۴) دو نهاده برای یک محصول
- ۱۳۳- اگر در سطر صفر یا Z جدول سیمپلکس غیر از ضریب متغیرهای اساسی، ضریب متغیرهای غیراساسی نیز صفر باشد، نشان دهنده کدام مورد است؟
 (۱) مدل برنامه‌ریزی خطی دارای جواب میهم است.
 (۲) مدل برنامه‌ریزی خطی فاقد جواب مشخص می‌باشد.
 (۳) بیش از یک جواب برای مدل برنامه‌ریزی خطی وجود دارد.
 (۴) یک محدودیت غیر ضروری در مدل برنامه‌ریزی خطی وجود دارد.
- ۱۳۴- اگر بر اساس اطلاعات یک ترازنامه نسبت سرمایه خالص (Net capital ratio) برابر با ۳ باشد، آنگاه:
 (۱) مقدار بدهی دو برابر مقدار ارزش خالص است.
 (۲) مقدار بدهی سه برابر مقدار دارایی است.
 (۳) مقدار ارزش خالص دو برابر مقدار بدهی است.
 (۴) مقدار دارایی سه برابر مقدار ارزش خالص است.
- ۱۳۵- برای تعیین ترکیب بهینه فعالیت‌ها با استفاده از برنامه‌ریزی خطی برای کسب حداکثر سود، چه اطلاعاتی لازم است؟
 (۱) ضرایب فنی - موجودی منابع - بازده ناخالص هر واحد فعالیت
 (۲) ضرایب فنی - هزینه‌های متغیر - سود هر واحد فعالیت
 (۳) موجودی منابع - هزینه‌های متغیر - بازده ناخالص هر واحد فعالیت
 (۴) موجودی منابع - بازده ناخالص - سود هر واحد فعالیت
- ۱۳۶- تابع تولید بنگاهی به شکل $Q = 5L + 8K$ است. اگر τ قیمت سرمایه (K) معادل ۱۰ و w قیمت نیروی کار (L) معادل ۵ باشد و بنگاه بخواهد ۱۰۰ ریال هزینه کند، چند واحد سرمایه مصرف می‌شود تا تولید حداکثر شود؟
 (۱) صفر
 (۲) ۵
 (۳) ۱۰
 (۴) ۲۰
- ۱۳۷- تابع تولید متوسط محصول y به صورت $AP = 5 - \frac{1}{3}x$ تعریف شده است که x بیانگر نهاده زمین (به هکتار) بوده و اجاره هر هکتار آن ۳ میلیون تومان می‌باشد. در نقطه حداکثر تولید، مجموع کل اجاره بابت نهاده زمین چند میلیون تومان خواهد بود؟
 (۱) ۱۲
 (۲) ۱۵
 (۳) ۱۸
 (۴) ۲۵

۱۳۸- «مقایسه نتایج با استانداردها» جزء کدام یک از وظایف مدیر است؟

(۱) اصلاح

(۲) اجرا

(۳) برنامه‌ریزی

(۴) کنترل

۱۳۹- نرخ استهلاک و ارزش دفتری دستگاهی به ارزش ۱۰۰۰۰ ریال با عمر مفید ۵ سال و ارزش اسقاط ۲۰۰۰ ریال، پس از سه سال چقدر است؟ (روش محاسبه استهلاک روش خط مستقیم است.)

(۱) ۲۰٪ و ۵۴۰۰ ریال

(۲) ۱۰٪ و ۵۲۰۰ ریال

(۳) ۱۰٪ و ۵۴۰۰ ریال

(۴) ۲۰٪ و ۵۲۰۰ ریال

۱۴۰- برای اندازه‌گیری و مقایسه ریسک عملکرد دو محصول گندم و سیب‌زمینی، کدام معیار مناسب است؟

(۱) انحراف از میانگین (۲) ضریب تغییرات (۳) واریانس (۴) انحراف معیار

۱۴۱- عملکرد مزرعه‌ای در چهار حالت به صورت زیر پیش‌بینی می‌شود:

۴ تن با احتمال ۵۰ درصد، ۴/۵ تن با احتمال ۲۰ درصد، ۵ تن با احتمال ۲۰ درصد و ۶ تن با احتمال ۱۰ درصد. اگر قیمت هر تن محصول ۲ میلیون تومان باشد، ارزش مورد انتظار درآمد حاصله چند میلیون تومان خواهد شد؟

(۱) ۵

(۲) ۸

(۳) ۹

(۴) ۱۰

۱۴۲- مهم‌ترین دلیلی که در دفاع از تخصص در تولید ارائه می‌شود، کدام است؟

(۱) ریسک کمتر در تولید (۲) محدود بودن نهاده‌ها

(۳) سودآوری بیشتر (۴) بهره‌مندی از اصل مزیت نسبی

۱۴۳- مهم‌ترین معیار برای تشخیص اقتصادی بودن مصرف نهاده متغیر، توجه به کدام مورد است؟

(۱) هزینه بکارگیری نهاده (۲) کشتش تولید (۳) تولید نهایی (۴) ارزش تولید نهایی

۱۴۴- کدام شاخص برای ارزیابی بهره‌وری کل عوامل تولید مناسب‌تر است؟

(۱) حسابی (۲) لاسپیدز (۳) ترنکووست - تیل (۴) هندسی

۱۴۵- منظور از حداقل وسعت اقتصادی، اندازه‌ای است که در چارچوب آن کشاورز بتواند:

(۱) هزینه‌های تولید و فرصت نیروی کار را پوشش دهد.

(۲) هزینه‌های فرصت نیروی کار و سرمایه را پوشش دهد.

(۳) هزینه‌های تولید و سرمایه را پوشش دهد.

(۴) هزینه‌های تولید را پوشش دهد.

۱۴۶- در تحلیل حساسیت ضرایب تابع هدف در یک مسئله برنامه‌ریزی خطی، مقدار افزایش و کاهش مجاز در قیمت گندم به ترتیب ۱۵ و بی‌نهایت می‌باشد. این بدان معنا است که:

(۱) کاهش قیمت گندم هیچ اثری بر مقدار درآمد ندارد.

(۲) با افزایش قیمت گندم، گندم از برنامه پیشنهادی حذف می‌شود.

(۳) اگر قیمت گندم بیش از ۱۵ واحد افزایش یابد، درآمد تغییر نمی‌کند.

(۴) اگر قیمت گندم بیش از ۱۵ واحد افزایش یابد، برنامه کشت پیشنهادی تغییر نمی‌کند.

۱۴۷- محصولات مکمل از نظر منحنی امکانات تولید، دارای کدام نوع شیب بوده و افزایش تولید یکی از آن‌ها چگونه بر دیگری تأثیر می‌گذارد؟

(۱) صفر - عدم تأثیر

(۲) مثبت - عدم تأثیر

(۳) مثبت - تأثیر مثبت

(۴) صفر - تأثیر مثبت

۱۴۸- زارعی در تولید محصولش، N کیلو کود مورد استفاده قرار می‌دهد. اگر تولید نهایی کود معادل $(1 - 0.7 \times N)$ و قیمت آن $1/2$ واحد و قیمت محصول ۴ واحد باشد، این زارع از چند کیلو کود استفاده کند تا سودش حداکثر شود؟

(۱) ۷۰

(۲) ۱۰۰

(۳) ۱۳۰

(۴) ۱۴۰

۱۴۹- برای تخصیص یک نهاده محدود بین فعالیت‌های تولید مختلف باید به گونه‌ای عمل کنیم که ارزش تولید نهایی نهاده در تولید محصولات مختلف باشد.

(۱) بیشتر از قیمت نهاده

(۲) برابر با قیمت نهاده

(۳) یکسان

(۴) متفاوت

۱۵۰- در صورت حساب درآمد (صورت سود و زیان)، براساس نقد بودن (cash basis)، کدام مورد در نظر گرفته می‌شود؟

(۱) هزینه‌های پیش‌پرداخت شده

(۲) درآمد در سالی که مخارج انجام شده

(۳) تغییرات در ارزش موجودی

(۴) حساب‌های قابل دریافت

