

# اصول حسابداری ۳

جزوه  
استاد و اصولی

تهیه کننده: [www.pnum-s.com](http://www.pnum-s.com)  
وب سایت تخصصی مدیریت صنعتی



## عسل اول

## حسابداری سوب

با توجه به گستردگی فعالیت ها اقتصادی - بر فنی از ساز فنانها و شرکتها تصمیم می گیرند حوزه فعالیت خود را گسترش دهند یکی از این شیوه ها، ایجاد سوب در شهر ها و کشورهای دیگر می باشد. در این روش یک مجموعه تحت عنوان اداره مرکزی تعیین شده و دوایر دیگر ایجاد شده به عنوان سوب در نقاط گوناگون می شود. عملیات که پس از مرکز و شعب انجام می شود به روشها خاصیت ثبت و نگهداری می گردد که دور و من و عمده آن به قرار زیر می باشد:

### ۲. روش حسابداری غیر متمرکز

روش حسابداری غیر متمرکز: در این روش حسابها مربوط به عملیات شعب در دفاتر مرکز ثبت و نگهداری می گردد و در پایان هر دوره مالی فایده این اطلاعات در حسابها مرکز تأیید می گنجد.

### روش حسابداری غیر متمرکز

در این روش هر شعب دفاتر مربوط به خود را داشته و عملیات انجام شده در شعب در آنجا ثبت و نگهداری می گردد و در پایان دوره مالی اطلاعاتی به شعب ارسال شده و به اطلاعات مالی مرکز انتقال می یابد. روش ها ارسال اطلاعات به صورت زیر می باشد که مرکز کالاهای برای سوب خود ارسال می نماید و سوبهای مختلف جهت ارسال این کالاهای وجود دارد که عبارتند از:

۲۷	۲۸	۲۹	۱	۲	۳	۴	۵	۶	۷	۸	۹	۱۰	۱۱	۱۲	۱۳	۱۴	۱۵	۱۶	۱۷	۱۸	۱۹	۲۰	۲۱	۲۲	۲۳	۲۴	۲۵	
۲۶	۲۷	۲۸	۲۹	۳۰	۳۱	۱	۲	۳	۴	۵	۶	۷	۸	۹	۱۰	۱۱	۱۲	۱۳	۱۴	۱۵	۱۶	۱۷	۱۸	۱۹	۲۰	۲۱	۲۲	۲۳





Thursday • 23 March 2006 • ۲۲ صفر ۱۴۲۷

• عید نوروز (تعطیل)  
• روز جهانی مهندسی

۲- ارسال کالا به عتبات نظام شده + در عدد مشخص سود

Wednesday • 22 March 2006 • ۲۱ صفر ۱۴۲۷

• عید نوروز (تعطیل)  
• روز جهانی آب

۱- ارسال کالا به عتبات نظام شده

۳- ارسال کالا بر اساس عتبات فروش

۴- ارسال کالا به عتبات نظام شده در این روش مرکز کالایی برای سنجش ارسال می نماید به همان عتبات

نظام شده می باشد برای خود شناسایی فوده است صور حساب می نماید بدین است در این

روش بود بابت کالاهای اربالی شناسایی نخواهد شد

۵- ارسال سود + در عدد مشخص سود در این روش در زمان ارسال کالا مرکز عتبات کالایی برای به میزان

در عدد بیشتری از عتبات نظام شده شناسایی و صور حساب می نماید در این حالت مبلغی

حت عنوان سود تحقق نیافته در حسابهای

بیت شده مرکز فایده داده می شود

۶- ارسال کالا بر اساس عتبات فروش در این روش عتبات کالایی

۴ جمعه نوروزی

Friday • 24 March 2006 • ۲۳ صفر ۱۴۲۷

• عید نوروز (تعطیل)

اربابی بر اساس عتبات فروش آن شناسایی و صور حساب می گردد در این حالت نیز

مبلغی تحت عنوان سود تحقق نیافته در حسابها ایجاد خواهد شد

۷- موجود کالایی نسوخته - کالا ارسال می شود

وب سایت تخصصی مدیریت صنعتی

[www.pnu-m-s.com](http://www.pnu-m-s.com)

نمونه سوالات رایگان مدیریت

کتاب و مقالات مدیریت

وب سایت تخصصی مدیریت صنعتی

[www.pnu-m-s.com](http://www.pnu-m-s.com)

نمونه سوالات رایگان مدیریت

کتاب و مقالات مدیریت





Sunday • 26 March 2006 • ۲۵ صفر ۱۴۲۷

Saturday • 25 March 2006 • ۲۴ صفر ۱۴۲۷

فهرست مطالب

شرح مطالب

- ۱- ارسال کالا به قیمت تمام شده
- ۲- برگشت کالا از فروش به قیمت تمام شده
- ۳- فروش نقدی / تسهیل
- ۴- برگشت از فروش تسهیل مشتری
- ۵- تخفیفات نقدی / فروش
- ۶- ضایعات یا کسری کار
- ۷- ضایعات یا کسری خیر کار
- ۸- هزینه های سنج
- ۹- سرفصل بخشی از مطالب
- ۱۰- وصول مطالبات
- ۱۱- دارایی های نقدی از سنج به فروش

- ۱- ارسال کالا به قیمت تمام شده
- ۲- برگشت کالا از فروش به قیمت تمام شده
- ۳- فروش نقدی / تسهیل
- ۴- برگشت از فروش تسهیل مشتری
- ۵- تخفیفات نقدی / فروش
- ۶- ضایعات یا کسری کار
- ۷- ضایعات یا کسری خیر کار
- ۸- هزینه های سنج
- ۹- سرفصل بخشی از مطالب
- ۱۰- وصول مطالبات
- ۱۱- دارایی های نقدی از سنج به فروش





Tuesday • 28 March 2006 • ۲۷ صفر ۱۴۲۷

Monday • 27 March 2006 • ۲۶ صفر ۱۴۲۷

نحوه ی بست کفیات

شرح عملیات

وجود کالای سبب ۴۴  
وجودی کالای اول دوره ۴۴

وجود کالای پایان دوره ۴۴  
وجودی کالای سبب ۴۴

وجود کالای بین راهی ۴۴  
وجودی کالای سبب ۴۴

کالای ارسالی به سبب ۴۴  
خلاص حساب سود و زیان ۴۴

وجود کالای سبب ۴۴  
خلاص سود و زیان سبب ۴۴

خلاص سود و زیان سبب ۴۴  
هزینه ها سبب ۴۴  
(تشدید)

خلاص سود و زیان سبب ۴۴  
خلاص سود و زیان سبب ۴۴

خلاص سود و زیان سبب ۴۴  
خلاص سود و زیان سبب ۴۴

در تشریح اول کالای ارسالی به سبب ۴۴ و در تشریح دوم کالای ارسالی به سبب ۴۴

وب سایت تخصصی مدیریت صنعتی  
www.pnu-m-s.com  
نمونه سوالات رایگان مدیریت  
کتاب و مقالات مدیریت



Alvand Tile  
Web: www.alvandcer.com  
E-mail: info@alvandcer.com



۲۶	۲۷	۲۸	۲۹	۳۰	۳۱	۱	۲	۳	۴	۵	۶	۷	۸
۹	۱۰	۱۱	۱۲	۱۳	۱۴	۱۵	۱۶	۱۷	۱۸	۱۹	۲۰	۲۱	۲۲
۲۳	۲۴	۲۵	۲۶	۲۷	۲۸	۲۹	۳۰	۳۱	۱	۲	۳	۴	۵



Thursday • 30 March 2006 • ۲۹ صفر ۱۴۲۷

• شهادت حضرت امام رضا (ع) (۲۰۳ هـ.ق) تعطیل

نحوه ثبت سفارش

موجود کالا به قیمت تمام شده + در صورت تحقق سود  
کالای ارسالی به قیمت تمام شده  
در صورت تحقق سود

کالای ارسالی به قیمت تمام شده  
سود تحقق نیافته  
موجود کالا به قیمت تمام شده

بانک / ح. د. ب. ب. ب.  
موجود کالا به قیمت تمام شده

موجود کالا به قیمت تمام شده  
ح. د. ب. ب. ب.

Friday • 31 March 2006 • ۱ ربیع الاول ۱۴۲۷

• هجرت حضرت رسول اکرم (ص) از مکه به مدینه (اول محرم سال هجرت، مبدأ گاه شماری هجری قمری)

حزین به تصفیه ب.  
ح. د. ب. ب. ب.

حزین ضایعات  
موجودی کالا به قیمت تمام شده

زیان کسری کالا  
موجودی کالا به قیمت تمام شده

حزین های سرهم  
بانک / ح. د. ب. ب. ب.

Wednesday • 29 March 2006 • ۲۸ صفر ۱۴۲۷

• رحلت حضرت رسول اکرم (ص) (۱۱ هـ.ق)  
• شهادت حضرت امام حسن مجتبی (ع) (۵۰ هـ.ق) تعطیل

شرح سفارش

۱ ارسال کالا به سواب

۲ برگشت کالا از سواب

۳ فروش نقد / ب. ب. ب. ب. ب.

۴ برگشت از فروش توسط مشتری

وب سایت تخصصی مدیریت صنعتی

www.pnu-m-s.com

نمونه سوالات رایگان مدیریت

کتاب و مقالات مدیریت

۵ تصفیه نقدی فروش به مشتریان

۶ ضایعات یا کسری کاردی کالا

۷ ضایعات یا کسری خریداری

۸ حزین های سرهم



Sunday • 2 April 2006 • ۳ دی ماه ۱۴۲۷  
روز طبیعت (تعطیل)

## نحوه ی بست عقیات

۱. هنرینه عطا یات سوخت شده ۴۴
۲. ج - د نیمه ۴۴
۳. بانگ سینه ۴۴
۴. ج - د نیمه ۴۴
۵. بانگ فرکر ۴۴
۶. بانگ سینه ۴۴
۷. موجود کالای سینه ۴۴
۸. موجود کالای اول دوره ۴۴
۹. سوز تحقق نیافته ۴۴
۱۰. موجود کالای بیان دوره ۴۴
۱۱. سوز تحقق نیافته ۴۴
۱۲. موجود کالای سینه ۴۴
۱۳. سوز تحقق نیافته ۴۴
۱۴. موجود کالای سینه ۴۴
۱۵. سوز تحقق نیافته ۴۴
۱۶. موجود کالای سینه ۴۴
۱۷. سوز تحقق نیافته ۴۴
۱۸. موجود کالای سینه ۴۴
۱۹. سوز تحقق نیافته ۴۴
۲۰. سوز تحقق نیافته ۴۴
۲۱. سوز تحقق نیافته ۴۴
۲۲. سوز تحقق نیافته ۴۴
۲۳. سوز تحقق نیافته ۴۴
۲۴. سوز تحقق نیافته ۴۴
۲۵. سوز تحقق نیافته ۴۴
۲۶. سوز تحقق نیافته ۴۴
۲۷. سوز تحقق نیافته ۴۴
۲۸. سوز تحقق نیافته ۴۴
۲۹. سوز تحقق نیافته ۴۴
۳۰. سوز تحقق نیافته ۴۴
۳۱. سوز تحقق نیافته ۴۴
۳۲. سوز تحقق نیافته ۴۴
۳۳. سوز تحقق نیافته ۴۴
۳۴. سوز تحقق نیافته ۴۴
۳۵. سوز تحقق نیافته ۴۴
۳۶. سوز تحقق نیافته ۴۴
۳۷. سوز تحقق نیافته ۴۴
۳۸. سوز تحقق نیافته ۴۴
۳۹. سوز تحقق نیافته ۴۴
۴۰. سوز تحقق نیافته ۴۴
۴۱. سوز تحقق نیافته ۴۴
۴۲. سوز تحقق نیافته ۴۴
۴۳. سوز تحقق نیافته ۴۴
۴۴. سوز تحقق نیافته ۴۴
۴۵. سوز تحقق نیافته ۴۴
۴۶. سوز تحقق نیافته ۴۴
۴۷. سوز تحقق نیافته ۴۴
۴۸. سوز تحقق نیافته ۴۴
۴۹. سوز تحقق نیافته ۴۴
۵۰. سوز تحقق نیافته ۴۴

Saturday • 1 April 2006 • ۲ دی ماه ۱۴۲۷  
روز جمهوری اسلامی ایران (تعطیل)

## شرح عقیات

۱. هنرینه عطا یات سوخت شده ۴۴
۲. ج - د نیمه ۴۴
۳. بانگ سینه ۴۴
۴. ج - د نیمه ۴۴
۵. بانگ فرکر ۴۴
۶. بانگ سینه ۴۴
۷. موجود کالای سینه ۴۴
۸. موجود کالای اول دوره ۴۴
۹. سوز تحقق نیافته ۴۴
۱۰. موجود کالای بیان دوره ۴۴
۱۱. سوز تحقق نیافته ۴۴
۱۲. موجود کالای سینه ۴۴
۱۳. سوز تحقق نیافته ۴۴
۱۴. موجود کالای سینه ۴۴
۱۵. سوز تحقق نیافته ۴۴
۱۶. موجود کالای سینه ۴۴
۱۷. سوز تحقق نیافته ۴۴
۱۸. موجود کالای سینه ۴۴
۱۹. سوز تحقق نیافته ۴۴
۲۰. سوز تحقق نیافته ۴۴
۲۱. سوز تحقق نیافته ۴۴
۲۲. سوز تحقق نیافته ۴۴
۲۳. سوز تحقق نیافته ۴۴
۲۴. سوز تحقق نیافته ۴۴
۲۵. سوز تحقق نیافته ۴۴
۲۶. سوز تحقق نیافته ۴۴
۲۷. سوز تحقق نیافته ۴۴
۲۸. سوز تحقق نیافته ۴۴
۲۹. سوز تحقق نیافته ۴۴
۳۰. سوز تحقق نیافته ۴۴
۳۱. سوز تحقق نیافته ۴۴
۳۲. سوز تحقق نیافته ۴۴
۳۳. سوز تحقق نیافته ۴۴
۳۴. سوز تحقق نیافته ۴۴
۳۵. سوز تحقق نیافته ۴۴
۳۶. سوز تحقق نیافته ۴۴
۳۷. سوز تحقق نیافته ۴۴
۳۸. سوز تحقق نیافته ۴۴
۳۹. سوز تحقق نیافته ۴۴
۴۰. سوز تحقق نیافته ۴۴
۴۱. سوز تحقق نیافته ۴۴
۴۲. سوز تحقق نیافته ۴۴
۴۳. سوز تحقق نیافته ۴۴
۴۴. سوز تحقق نیافته ۴۴
۴۵. سوز تحقق نیافته ۴۴
۴۶. سوز تحقق نیافته ۴۴
۴۷. سوز تحقق نیافته ۴۴
۴۸. سوز تحقق نیافته ۴۴
۴۹. سوز تحقق نیافته ۴۴
۵۰. سوز تحقق نیافته ۴۴

وب سایت تخصصی مدیریت صنعتی

www.pnu-m-s.com

نمونه سوالات رایگان مدیریت

کتاب و مقالات مدیریت

کاشی الوند



Alvand Tile

Web: www.alvandcer.com

E-mail: info@alvandcer.com

کتاب و مقالات مدیریت

کتاب و مقالات مدیریت

کتاب و مقالات مدیریت

کتاب و مقالات مدیریت

کتاب و مقالات مدیریت

کتاب و مقالات مدیریت



Tuesday • 4 April 2006 • ۵ دی ماه اول ۱۴۲۷

## نحوه ی ثبت عملیات

خلاصه سود و زیان سنجی ۴۴  
خلاصه سود و زیان سنجی ۴۴

خلاصه سود و زیان سنجی ۴۴  
خلاصه سود و زیان سنجی ۴۴

Monday • 3 April 2006 • ۴ دی ماه اول ۱۴۲۷

## شرح عملیات

۱۹) بستن خلاصه سود و زیان سنجی  
در صورت بستن نظام بودن

۱۹) در صورت بستن نظام بودن

وب سایت تخصصی مدیریت صنعتی

www.pnu-m-s.com

نمونه سوالات رایگان مدیریت

کتاب و مقالات مدیریت

## ۳- ارسال کالا بر اساس قیمت فروش

## نحوه ی ثبت عملیات

موجودی کالا لا سنجی ۴۴  
رقم ۱) ۴۴

کالای ارسالی به سنجی ۴۴  
رقم ۱) ۴۴

بانک / ح - د سنجی ۴۴  
موجودی کالا ۴۴

موجودی کالا سنجی ۴۴  
ح - د / ح - د سنجی ۴۴

هزینه تخفیفات ۴۴  
ح - د سنجی ۴۴

هزینه ضایعات ۴۴  
موجودی کالا سنجی ۴۴

زیان کسری کالا ۴۴  
موجودی کالا لا سنجی ۴۴

## شرح عملیات

۱) ارسال کالا از مدرز به سنجی

۲) برگشت کالا توسط سنجی

۳) فروش کالا

۴) برگشت از فروش

۵) تخفیفات نقدی فروش

۶) ضایعات یا کسری خاد

۷) ضایعات یا کسری غیر خاد



Thursday • 6 April 2006 • ۷ ربیع الاول ۱۴۲۷

Wednesday • 5 April 2006 • ۶ ربیع الاول ۱۴۲۷

نمودہ ی قیمت عملیات

شرح عملیات

۴۴ ہزینہ عملیات سوخت شدہ ۴۴  
۴۴ ح۔ و سبب ۴۴  
۴۴ ہزینہ ہائی سبب (بہ تفصیل) ۴۴  
۴۴ بانک سبب ۴۴  
۴۴ بانک سبب ۴۴  
۴۴ ح۔ و سبب ۴۴  
۴۴ بانک سبب ۴۴  
۴۴ بانک سبب ۴۴  
۴۴ ہزینہ کالہ سبب ۴۴  
۴۴ (ق-ف) کالہ ای آر سالی بہ سبب ۴۴

۸ سوختہ عملیات  
۹ ہزینہ ہائی سبب  
۱۰ وصول عملیات  
۱۱ ارسال و جہاز سبب بہ عمر کر  
۱۲ موجود کالہ اول دورہ

جمعہ نوروزی

Friday • 7 April 2006 • ۸ ربیع الاول ۱۴۲۷

• روز سلامتی (روز جهانی بهداشت)  
• شہادت حضرت امام حسن عسکری (ع) (۲۶۰ ق)

۴۴ کالہ ای آر سالی بہ سبب ۴۴  
۴۴ موجود کالہ سبب ۴۴  
۴۴ کالہ ای آر سالی بہ سبب ۴۴  
۴۴ موجود کالہ سبب ۴۴  
۴۴ کالہ ای آر سالی بہ سبب ۴۴  
۴۴ خلاصہ موجود کالہ سبب ۴۴  
۴۴ (ق-ف) کالہ ای آر سالی بہ سبب ۴۴  
۴۴ خلاصہ موجود کالہ سبب ۴۴  
۴۴ کالہ ای آر سالی بہ سبب ۴۴  
۴۴ خلاصہ موجود کالہ سبب ۴۴

۱۳ موجود کالہ ای آر سالی بہ سبب دورہ  
۱۴ موجود کالہ ای آر سالی بہ سبب راہی  
۱۵ بیت کالہ ای آر سالی بہ سبب  
۱۶ موجود کالہ ای آر سالی بہ سبب

وب سایت تخصصی مدیریت صنعتی  
www.pnu-m-s.com  
نمونہ سوالات رایگان مدیریت  
کتب و مقالات مدیریت



Sunday • 9 April 2006 • ١٠ ربيع الأول ١٤٢٧

نعموه ی سبت عقیلیات

خلاصہ سورتوں پر ان کے نام ۴۴  
خزائن کا نام ۴۴

خلاصہ سورۃ زیا (۱۱) ۴۴  
خلاصہ سورۃ زیا (۱۱) ۴۴

خلاصہ سو روزہ پان مہینہ ۴۴  
خلاصہ سو روزہ پان مہینہ ۴۴

روزش اول:

(6) عترة حبا سحرية ٢'٩.٢'٥  
بانف سحرية ٢'٩.٢'٥

(13)

✓ ج۔ یہ سطور ۱۴'۴'۱

⑤ بانک عربی ۵۲۵۰۰۰  
بانک مسکن ۵۲۵۰۰۰

۹) هزینه استهلاک آب و برق ۱۲۰۰۰  
استهلاک آب و برق ۱۲۰۰۰

④ خضر بن م. م. و. ۹۰۱۰۰۰  
خضر بن م. م. و. ۹۰۱۰۰۰

فرض کنیم در عدد ۲۰٪ است

Saturday • 8 April 2006 • ٩ ربيع الاول ١٤٢٧

شرح کفلیا ب

(۱۷) یس هزیم دای سیم

۱۶) پیش خلاصہ سورہ نور پان سو  
در صورت نسبتاً فقار ہووے

بدھما یو (۱۸)

490 1 23

① موجود کا لای سچہ ۱۳

① بانک سودی ..... ۴۵۰۰۰۰  
بانک قرض ..... ۴۵۰۰۰۰

$\rho_{\text{H}_2\text{O}} = 1000 \text{ kg/m}^3$

۱۹۹۵/۶ خرداد ماه  
 ۱۹۹۵/۶ ح. ب. س. م.

۱۰'۵ - ۱۸'۵ - ۲۸'۵  
 ۱۰'۵ - ۱۸'۵ - ۲۸'۵

1.  $\frac{1}{2} \times \frac{1}{2} = \frac{1}{4}$  (8)



Tuesday • 11 April 2006 • ۱۴۲۷ ربيع الاول

• ميلاد حضرت رسول اکرم (ص) به روايت اهل سنت • آغاز هفته وحدت

Monday • 10 April 2006 • ۱۴۲۷ ربيع الاول

کے موجود کا بیان دورہ ۷۹۵۰۰۰  
موجودی کالائی سب سے ۷۹۵۰۰۰

کے موجود کا سب سے

۲۸۵۰۰۰ ۱۳۸۰۰۰  
۷۹۵۰۰۰ ۱۹۹۵۰۰۰

۳۹۴۵۰۰ ۳۰۷۵۰۰  
۵۷۰۰۰

خلاصہ سود و زیان سب سے

۵۷۰۰۰ ۲۷۸۲۵۰۰

۳۹۱۷۵۰۰

نکتہ تیسرے حساب ہوا:

کے ارباب سب سے ۱۳۸۰۰۰  
خلاصہ سود و زیان ہرگز ۱۳۸۰۰۰

کے موجود کا سب سے ۵۷۰۰۰  
خلاصہ سود و زیان سب سے ۵۷۰۰۰

خلاصہ سود و زیان سب سے ۲۷۸۲۵۰۰

ہرگز کا سب سے ۲۹۲۵۰۰۰

ہرگز استعمال ۱۲۰۰۰۰

ہرگز م.م.و ۹۰۰۰۰۰

خلاصہ سود و زیان سب سے ۲۹۱۷۵۰۰  
خلاصہ سود و زیان ہرگز ۲۹۱۷۵۰۰

سود تحقق نیافتہ ۱۳۸۰۰۰ x ۲ = ۲۷۴۰۰۰

۱۳۸۰۰۰ + ۲۷۴۰۰۰ = ۱۹۵۴۰۰۰

کالائی ارباب سب سے ۱۳۸۰۰۰

سود تحقق نیافتہ ۲۷۴۰۰۰

بائے ہرگز ۴۵۰۰۰۰

روش دوم:

(۱) موجود کا سب سے ۱۹۵۴۰۰۰

بائے سب سے ۴۵۰۰۰۰

بائے ہرگز ۴۵۰۰۰۰

(۲) ابانہ ادارہ سب سے ۲۸۵۰۰۰

ح.ب سب سے ۲۸۵۰۰۰

(۳) موجود کا سب سے ۱۹۹۵۰۰۰

ح.ب سب سے ۱۹۹۵۰۰۰

وب سایت تخصصی مدیریت صنعتی

www.pnu-m-s.com

نمونه سوالات رایگان مدیریت

کتب و مقالات مدیریت





وب سایت تخصصی مدیریت صنعتی

www.pnu-m-s.com

نمونه سوالات رایگان مدیریت

کتاب و مقالات مدیریت

۱۴ ربیع الاول

Wednesday • 12 April 2006 • ۱۴۲۷

۴) بانک سنج ... ۱۸'۵۰۰۰۰  
ح - د سنج ... ۱۸'۵۰۰۰۰  
موجود کالای سنج ... ۲۸'۵۰۰۰۰

۷'۹۵۰۰۰۰ x ۲ = ۱۵'۹۰۰۰۰  
سور تحقق نیافت

۵) بانک سنج ... ۱۲'۰۰۰۰۰  
ح - د سنج ... ۱۲'۰۰۰۰۰

۶) هزینه ها سنج ... ۲'۹۰۲'۵۰۰  
بانک سنج ... ۲'۹۰۲'۵۰۰

۷) ح - پ سنج ... ۱۴'۴۰۰۰۰  
بانک سنج ... ۱۴'۴۰۰۰۰

۸) بانک مدرن ... ۵'۲۵۰۰۰  
بانک سنج ... ۵'۲۵۰۰۰

۹) هزینه استهلاك اموال ... ۱۲'۰۰۰۰۰  
استهلاك اموال ... ۱۲'۰۰۰۰۰

۹) دفتر م. م. و ... ۴'۰۰۰۰۰  
دفتر م. م. و ... ۴'۰۰۰۰۰

موجود کالای بان دوره ... ۷'۹۵۰۰۰۰  
سور تحقق نیافت ... ۱'۵۹۰۰۰۰  
موجودی کالای سنج ... ۹'۵۴۰۰۰۰

کالای مالی سنج ... ۱۳'۸۰۰۰۰  
خلاص سروزبان کرز ... ۱۳'۸۰۰۰۰

خلاص سروزبان سنج ... ۲'۷۸۲'۵۰۰  
هزینه ها سنج ... ۲'۹۰۲'۵۰۰  
هزینه استهلاك ... ۱۲'۰۰۰۰۰  
هزینه م. م. و ... ۹'۰۰۰۰۰

موجود کالای سنج  
۲۸'۵۰۰۰۰  
۹'۵۴۰۰۰  
۱۴'۵۴۰۰۰  
۱۴'۹۵۰۰۰  
۳۸'۴۰۰۰۰  
۳۲'۵۱۰۰۰  
۴'۵۳۰۰۰

۶۵

جمعه نوروزین

Friday • 14 April 2006 • ۱۴۲۷

روز بزرگداشت عطار نیشابوری

سور تحقق نیافت  
۲'۷۴۰۰۰۰  
۴'۵۴۰۰۰  
۷'۲۹۰۰۰  
۵'۷۰۰۰۰  
۱'۵۹۰۰۰  
۱'۵۹۰۰۰

موجود کالای سنج ... ۴'۵۳۰۰۰  
سور تحقق نیافت



Sunday • 16 April 2006 • ١٧ ربيع الاول ١٤٢٧

- میلاد حضرت رسول اکرم (ص) (۵۴ سال قبل از هجرت)
- میلاد حضرت امام جعفر صادق (ع) (اتعطیل)

Saturday • 15 April 2006 • ١٦ ربيع الاول ١٤٢٧

خلاصہ معروضات این عزیز ۲/۷۸۲/۵۰۰

خداوند سوره یان سوره ۲۷۸۲۵

سورۃ قصص ۵۷

خدا صبح سویروز یارانِ عزیز

۱۲۰. فروش کتب معین فروش =

① مقود بالاسم ١٤٥٤

کالای ارسالی بمقام ۱۹۵۶ء

உள்ளே இருக்கிறார்கள். (i)

بابت رقم ..... ۵۰۰۰

(۳) اے کہ ادارہ سوسائٹی

2.  $\lambda_0 = 1.2 \times 10^{-10}$  м.

1.  $\delta$  ...  $\epsilon$

ح. سید سعید

مجموعه ی ۱۵۰ ص ۲۸'۵

١٢' ١١' ١٠' ٩' ٨' ٧' ٦' ٥' ٤' ٣' ٢' ١' ٠' ١' ٢' ٣' ٤' ٥' ٦' ٧' ٨' ٩' ١٠' ١١' ١٢' ١٣' ١٤' ١٥' ١٦' ١٧' ١٨' ١٩' ٢٠' ٢١' ٢٢' ٢٣' ٢٤' ٢٥' ٢٦' ٢٧' ٢٨' ٢٩' ٣٠' ٣١' ٣٢' ٣٣' ٣٤' ٣٥' ٣٦' ٣٧' ٣٨' ٣٩' ٤٠' ٤١' ٤٢' ٤٣' ٤٤' ٤٥' ٤٦' ٤٧' ٤٨' ٤٩' ٥٠' ٥١' ٥٢' ٥٣' ٥٤' ٥٥' ٥٦' ٥٧' ٥٨' ٥٩' ٦٠' ٦١' ٦٢' ٦٣' ٦٤' ٦٥' ٦٦' ٦٧' ٦٨' ٦٩' ٧٠' ٧١' ٧٢' ٧٣' ٧٤' ٧٥' ٧٦' ٧٧' ٧٨' ٧٩' ٨٠' ٨١' ٨٢' ٨٣' ٨٤' ٨٥' ٨٦' ٨٧' ٨٨' ٨٩' ٩٠' ٩١' ٩٢' ٩٣' ٩٤' ٩٥' ٩٦' ٩٧' ٩٨' ٩٩' ١٠٠'

12/11/2020

(۶) عزیزان ها سلام

۲'۹.۲'۵.....

[illegible]

بابت سہ سو چار سو ایک

(۸) جانب ویرانه ..... ۵'۲۵'

تاریخ: ۵/۲۵/۱۴۰۲

وب سایت تخصصی مدیریت صنعتی

**www.pnu-m-s.com**

نمونہ سوالات رایگان مدیریت

کتاب و مقالات مدیریت



Tuesday • 18 April 2006 • ۱۴۲۷ ربيع الاول ۱۹

روز ارتش جمهوری اسلامی ایران و نیروی زمینی

$$۷'۹۵۰۰۰ \times ۱۲'۰۰۰ = ۹'۵۴۰۰۰$$

۹'۵۴۰۰۰  
کالا آر سالی به سبب

$$۱۴'۵۹۰۰۰ - ۹'۵۴۰۰۰$$

$$۷'۲۰۰۰۰$$

بیم خلاص سود روز بان (فرز بنقل می شود)  
کالا آر سالی به سبب

فایده تفاوت قی قات

$$۷'۲۰۰۰۰ \div ۱۲$$

$$۷'۲۰۰۰۰ \div ۱۰$$

$$۷'۲۰۰۰۰ \div \frac{۱}{۱۲} = ۵'۸۵۰۰۰$$

$$۷'۲۰۰۰۰ - ۵'۸۵۰۰۰ = ۱'۱۷۰۰۰$$

خلاص سود روز بان (فرز)  
خلاص سود روز بان (فرز)

۴'۵۳۰۰۰  
موجود کالا سبب

خلاص سود روز بان سبب ۴'۵۳۰۰۰

خلاص سود روز بان سبب

$$۱'۱۷۰۰۰ - ۲'۷۸۲'۵۰۰$$

$$۴'۵۳۰۰۰$$

$$۵'۷۰۰۰۰ - ۲'۷۸۲'۵۰۰$$

$$۲'۹۱۷'۵۰۰$$

$$۲'۹۰۲'۵۰۰$$

$$۱۲'۰۰۰$$

$$۹'۰۰۰$$

خلاص سود روز بان سبب ۲'۷۸۲'۵۰۰

هزینه ها سبب

هزینه ها سبب

هزینه ها سبب

خلاص سود روز بان سبب ۲'۹۱۷'۵۰۰

خلاص سود روز بان (فرز) ۲'۹۱۷'۵۰۰

وب سایت تخصصی مدیریت صنعتی

www.pnu-m-s.com

نمونه سوالات رایگان مدیریت

کتاب و مقالات مدیریت



Thursday • 20 April 2006 • ۲۱ ربیع الاول ۱۴۲۷

Wednesday • 19 April 2006 • ۲۰ ربیع الاول ۱۴۲۷

حسابدار غیر متفرغ

- ۱- سیستم ادواری
- ۲- سیستم دائمی
- ۳- سیستم غیر متفرغ

حسابدار غیر متفرغ به دور روش و سیستم ثبت یعنی ادواری و دائمی انجام می شود و روش ارسال کالا در این گونه از سبب نیز مانند حالت متفرغ روش عینت تمام شده و عینت تمام شده + در صد مشخص و عینت فروش می باشد.

در این درس به حسابدار سبب غیر متفرغ در سیستم دائمی پرداخت می شود اما در سیستم ادواری روش عینت تمام شده توضیح داده خواهد شد.

همان طور که گفته شد در حالت غیر متفرغ سبب نیز دارا دفاتر مستقل بوده و محلیات به صورت جداگانه در آن ثبت می شود و در پایان دوره مالی نتیجه آن به حسابها و غیره انتقال می یابد. مجموعی محلیات که می توانند در دفاتر سبب و غیره انجام شود به قرار زیر است:

جمعه

Friday • 21 April 2006 • ۲۲ ربیع الاول ۱۴۲۷

حساب سبب

۴۴

۴۴

کالای ارسال به سبب

و عا

وب سایت تخصصی مدیریت صنعتی  
www.pnu-m-s.com  
نمونه سوالات رایگان مدیریت  
کتاب و مقالات مدیریت



Alvand Tile  
Web: www.alvandcer.com  
E-mail: info@alvandcer.com



۲۶	۲۷	۲۸	۲۹	۳۰	۳۱	۱	۲	۳	۴	۵	۶	۷	۸
۹	۱۰	۱۱	۱۲	۱۳	۱۴	۱۵	۱۶	۱۷	۱۸	۱۹	۲۰	۲۱	۲۲
۲۳	۲۴	۲۵	۲۶	۲۷	۲۸	۲۹	۳۰	۳۱	۱	۲	۳	۴	۵



Sunday • 23 April 2006 • ۲۴ ربیع الاول ۱۴۲۷  
• روز بزرگداشت شیخ بہایی

دعا تر کر

Saturday • 22 April 2006 • ۲۳ ربیع الاول ۱۴۲۷  
• روز زمین پاک (۱۳۵۹ - ش)

دعا تر کر

۱) ارسال کالا از قریب سجن	حساب سجن	کالا ارسال از قریب سجن	حساب ارسال از قریب سجن
۲) برگشت کالا از قریب سجن	کالا ارسال از قریب سجن	حساب سجن	حساب ارسال از قریب سجن
۳) فروش نقد سجن	سجن ندارد	بانت ج - د	فروش
۴) برگشت از فروش	سجن ندارد	برگشت از فروش	ج - پ / ج - د
۵) تخفیفات نقد فروش	سجن ندارد	هزینه تخفیفات	ج - د
۶) ضایعات یا کسری یاد	سجن ندارد	هزینه ضایعات	کالا ارسال از قریب سجن
۷) ضایعات یا کسری غیر یاد	سجن ندارد	هزینه ضایعات	کالا ارسال از قریب سجن
۸) هزینه ها سجن بوداخصی توسعا سجن	سجن ندارد	هزینه ها عملیات سجن	بانت
۸-۲) هزینه ها سجن توسعا قریب بوداخصی سجن	حساب سجن	هزینه ها عملیات سجن	بانت
۹) سوخت بخشی از مطالبات	سجن ندارد	هزینه مطالبات سوخت سجن	ج - د

وب سایت تخصصی مدیریت صنعتی  
www.pnu-m-s.com  
نمونه سوالات رایگان مدیریت  
کتاب و مقالات مدیریت





Tuesday • 25 April 2006 • ۲۶ دی ماه ۱۴۲۷

Monday • 24 April 2006 • ۲۵ دی ماه ۱۴۲۷

دفاتر مستقیم

دفاتر غیر مستقیم

بانک ۴۴  
ح-د ۴۴

ثبت ندارد

۱۰) وصول مطالبات توسط حسابدار

حساب اداره مرکزی ۴۴  
ح-د ۴۴

بانک ۴۴  
حساب مستقیم ۴۴

۱۱) وصول مطالبات توسط مدیر

حساب اداره مرکزی ۴۴  
بانک ۴۴

بانک ۴۴  
حساب مستقیم ۴۴

۱۲) واریز و جمع نقد از سایر شعب

موجود کالاهای موجود ۴۴  
موجود کالاهای اول دوره ۴۴

موجود کالاهای ثبت ندارد

۱۳) موجود کالاهای اول دوره

موجود کالاهای پایان دوره ۴۴  
موجود کالاهای ۴۴

ثبت ندارد

۱۴) موجود کالاهای پایان دوره

خرید کالاهای ۴۴  
بانک ح-د ۴۴

ثبت ندارد

۱۵) خرید کالاهای توسط حسابدار

فروش ۴۴  
موجود کالاهای پایان دوره ۴۴

ثبت ندارد

۱۶) فروش کالاهای توسط مدیر

کالاهای ارسالی از مرکز ۴۴  
خرید ۴۴

هزینه های عملیاتی ۴۴  
خلاص سود و زیان مستقیم ۴۴

خلاص سود و زیان مستقیم ۴۴  
حساب اداره مرکزی ۴۴

حساب مستقیم ۴۴  
خلاص سود و زیان ۴۴

انتقال سود و زیان به مدیر

وب سایت تخصصی مدیریت صنعتی  
www.pnu-m-s.com  
نمونه سوالات رایگان مدیریت  
کتاب و مقالات مدیریت







Thursday • 27 April 2006 • ۱۴۲۷ دی ماه اول

Wednesday • 26 April 2006 • ۱۴۲۷ دی ماه اول

دفا تر جرت

مسابله ۵۱-۲

شرح

حساب بستیم ۹۰۰۰۰۰  
کالای ارسالی به قیمت ۴۰۰۰۰۰  
بابت ۴۰۰۰۰۰

۱- ارسال وجه نقد ۳۰۰۰۰۰ ریال و کالای قیمت  
تعام سرده ۹۰۰۰۰۰ ریال از مرکز به شعبه

ثبت ندارد

۲- خرید ۳۰۰۰۰۰ ریال کالای ۴۰۰۰۰۰ ریال  
اثاثه توسط شعبه به مرکز به شعبه

۴۰۰۰۰۰  
حساب بستیم ۴۰۰۰۰۰

وب سایت تخصصی مدیریت صنعتی  
[www.pnu-m-s.com](http://www.pnu-m-s.com)  
نمونه سوالات رایگان مدیریت  
کتاب و مقالات مدیریت

ثبت ندارد  
جمعه

۳- فروش کالای ۳۰۰۰۰۰ ریال و ۴۰۰۰۰۰  
ریال نقد توسط شعبه

Friday • 28 April 2006 • ۱۴۲۷ دی ماه اول

ثبت ندارد

۴- پرداخت هزینه توسط شعبه به مبلغ ۱۰۹۹۵۰۰۰  
ریال

ثبت ندارد

۵- وصول ۸۰۰۰۰۰ ریال از عطف بابت توسط شعبه

ثبت ندارد

۶- پیش پرداخت بیم به مبلغ ۲۲۵۰۰۰ ریال توسط  
شعبه

ثبت ندارد

۷- پرداخت ۴۵۷۵۰۰۰ ریال از بدین توسط شعبه

بابت ۲۰۰۰۰۰  
حساب بستیم ۲۰۰۰۰۰

۸- ارسال ۲۰۰۰۰۰ ریال وجه نقد از شعبه به مرکز

۲۶	۲۷	۲۸	۲۹	۳۰	۳۱	۱	۲	۳	۴	۵	۶	۷	۸
۹	۱۰	۱۱	۱۲	۱۳	۱۴	۱۵	۱۶	۱۷	۱۸	۱۹	۲۰	۲۱	۲۲
۲۳	۲۴	۲۵	۲۶	۲۷	۲۸	۲۹	۳۰	۳۱	۱	۲	۳	۴	۵



Alvand Tile

Web: [www.alvandcer.com](http://www.alvandcer.com)  
E-mail: [info@alvandcer.com](mailto:info@alvandcer.com)





Sunday • 30 April 2006 • ۲ دبیح الثانی ۱۴۲۷

Saturday • 29 April 2006 • ۱ دبیح الثانی ۱۴۲۷  
• روز شوراها

دفا تر سیم

وب سایت تخصصی مدیریت صنعتی  
[www.pnu-m-s.com](http://www.pnu-m-s.com)  
نمونه سوالات رایگان مدیریت  
کتاب و مقالات مدیریت

کتابهای ارسالی از مرکز  
بابت ۴۰۰۰۰۰  
۳۰۰۰۰۰  
حساب اداره مرکز ۹۰۰۰۰۰

خرید کتاب  
بابت ۳۰۰۰۰۰  
۴۵۰۰۰۰  
ح ۷۰۰۰۰۰

خرید کتاب  
حساب اداره مرکز ۴۵۰۰۰۰  
۳۰۰۰۰۰  
ح ۷۰۰۰۰۰

بابت ۵۰۰۰۰۰  
۳۰۰۰۰۰  
ح ۸۰۰۰۰۰  
فروش

هندیغ علیا نی ۱'۹۹۵۰۰  
بابت ۱'۹۹۵۰۰

بابت ۱'۸۰۰۰۰  
ح ۱'۸۰۰۰۰

پیش پرداخت بیه ۲۲۵۰۰۰  
بابت ۲۲۵۰۰۰

ح ۴۵۷۵۰۰  
بابت ۴۵۷۵۰۰

حساب اداره مرکزی ۲۰۰۰۰۰  
بابت ۲۰۰۰۰۰



- روز جهانی کار و کارگر



رفا تر نسیم

هزینه استعلاک ۷۵۰۰۰  
هزینه بیمه ۳۰۰۰  
استعلاک انباری ۷۵۰۰۰  
پیش پرداخت بیمه ۳۰۰۰۰

نمونه حساب  
مبلغودی کالا با تاریخ دوره  
کالا ای آر ای از هزینه  
هزینه های فعلی  
خرید  
خلاصه سود و زیان بجم ۸۵۵۰۰۰  
۳۰۳۰۰۰  
۴۰۰۰۰  
۱۸۰۰۰  
۳۰۰۰۰  
۱۵۰۰۰

خلاصه سود و زیان بجم ۱۵۰۰۰  
حساب اداره هزینه ۱۵۰۰۰

وب سایت تخصصی مدیریت صنعتی

www.pnu-m-s.com

نمونه سوالات رایگان مدیریت

کتاب و مقالات مدیریت

وب سایت تخصصی مدیریت صنعتی

www.pnu-m-s.com

نمونه سوالات رایگان مدیریت

کتاب و مقالات مدیریت

کالا ای آر ای از هزینه  
حساب اداره هزینه ۷۲۰۰۰۰  
۷۲۰۰۰۰

ایمان ۴۵۰۰۰  
خرید ۳۰۰۰۰  
ح ۷۵۰۰۰





۹ ربیع الثانی ۱۴۲۷ • 7 May 2006 • Sunday  
• روز استاد ملی

عذر

ندارد

ندارد

ندارد

ندارد

ندارد

بانک

۲'۰۰۰'۰۰۰  
حساب سود

سود تحقق یافتہ ۶۵'۰۰۰'۰۰۰

سود تحقق یافتہ ۶۵'۰۰۰'۰۰۰

۸ ربیع الثانی ۱۴۲۷ • 6 May 2006 • Saturday  
• ولادت حضرت امام حسن عسکری (ع) (۶۲۲ هـ ق)

شرح

خروج نقد و سلفی کا لا توسعا سوب

پرداخت هزینه توسعا سوب

وصول ۱'۸۰۰'۰۰۰ ریال از عطا بیان توسعا سوب

پرداخت مبلغ ۲۲۵'۰۰۰ ریال بابت  
پیش پرداخت سوب

پرداخت بخشی از بهرہ سوب

ارسال ۲'۰۰۰'۰۰۰ و نقد از سوب بہ مرکز

تقدیر سود تحقق یافتہ

بجای حساب سوب

وب سایت تخصصی مدیریت صنعتی

[www.pnu-m-s.com](http://www.pnu-m-s.com)

نمونه سوالات رایگان مدیریت

کتب و مقالات مدیریت

ندام سود و زیان مرکز ۱۵'۰۰۰'۰۰۰

حساب سوب ۱۵'۰۰۰'۰۰۰

انتقال سود و زیان سوب بہ مرکز









Thursday • 11 May 2006 • ۱۳ دی ماه سال ۱۴۲۷

Wednesday • 10 May 2006 • ۱۲ دی ماه سال ۱۴۲۷

میتواند فروشنده را این روش عملی که در حساب اداره مرکز و سبب است. این امر در برعکس واقع  
فروشنده در رتبه و قیمت تمام شده در مرکز می باشد. در این حالت تفاوتی که در قیمت می تفاوت  
بین قیمت تمام شده و قیمت فروشنده وجود دارد. باید بر اساس یک نسبت بین مرکز و سبب تفکیک  
گردد. بدین شکل که مبلغ هر بوطه به تفاوت قیمت تمام شده که از آسانی با قیمت فروشنده آن  
باید به عنوان جزی از درآمد سبب تعریف و نمایان شود.

وب سایت تخصصی مدیریت صنعتی  
[www.pnu-m-s.com](http://www.pnu-m-s.com)

نمونه سوالات رایگان مدیریت  
کتاب و مقالات مدیریت

Friday • 12 May 2006 • ۱۴ دی ماه سال ۱۴۲۷

وب سایت تخصصی مدیریت صنعتی

[www.pnu-m-s.com](http://www.pnu-m-s.com)

نمونه سوالات رایگان مدیریت

کتاب و مقالات مدیریت



## هزینه یابی : لغزش کار

در حساب داری صنعتی قیمت تمام شده کالاها ساخته شده و یا کالاها در جریان ساخت مورد توجه قرار می گیرد بر اساس چهار مورد برای که در حساب داری صنعتی وجود دارد و اینها عبارتند از: هزینه ها ساخت و انتساب و اختصاص هزینه ها از هزینه ها و هزینه ها به آحاد تولید اقدام می نمایند با توجه به اینکه جهت حساب داری صنعتی هزینه یابی و محاسبه قیمت تمام شده می باشد به آن حساب داری صنعتی تمام شده گفته می شود.

در این فصل ما ابتدا چهار مورد هزینه یابی را مشخص می نمایم و در ادامه هزینه ها از هزینه ها ساخت مورد توجه قرار می گیرد.

**مواد مستقیم :** به وجود فیزیکی یک محصول گفته می شود که در کارخانه ساخته شده و یا به کار می رود و به عنوان مثال چوب، فلز، رنگ و ... در ساخت یک میز می باشد.

**دستور مستقیم :** جهت خرید مواد، مواد مستقیم و مواد در جریان ساخت و تبدیل آنها به کالا ساخته شده، انجام فعالیتها و هزینه ها می لازم است که توسط کارگران به محسوس تولید انجام می شود. هزینه ها دستور داری افراد به عنوان دستور مستقیم یابی می گردد.

**سربار ساخت :** انجام تولید و ساخت محصول علاوه بر هزینه ها یا در شده، نیاز به انجام هزینه ها غیر مستقیم نیز دارد که بدون وجود آنها ساخت محصول امکان پذیر نمی باشد و هزینه برق مصرفی کارخانه، هزینه استهلاک و هزینه های ایاب و ذهاب کارخانه تولید.



Tuesday • 16 May 2006 • ۱۸ ربيع الثاني ۱۴۲۷

Monday • 15 May 2006 • ۱۷ ربيع الثاني ۱۴۲۷

• روز بزرگداشت فردوسی  
• روز جهانی خانواده

بهای تمام شده کالای ساخته شده

۴۴

کالای در جریان ساخت

هزینه ساخت

مواد مستقیم ابتدای دوره ۴۴

+ خرید خالص مواد خام مستقیم طی دوره ۴۴

مواد مستقیم آغاز دوره مصرف ۴۴

- مواد مستقیم پایان دوره ۴۴

مواد مستقیم مصرف شده ۴۴

+ مواد مستقیم ۴۴

بهای اولیه ی تولید ۴۴

+ ارزش بازر ساخت ۴۴

جمع هزینه های ساخت

نسبت تمام شده کالای در جریان ساخت طی دوره

- در جریان ساخت پایان دوره

بهای تمام شده کالای ساخته شده طی دوره

(۴۴)

۴۴

→ اگر بریزد تا رفته باشد با بدفان داده شود

مثل بفرستد و یا بوزن

کف مرکز این

بهای تمام شده کالای فروخته شده

کالای ساخته شده اول دوره ۲۴

+ نسبت تمام شده کالای ساخته شده طی دوره ۴۴

کالای ساخته شده آغاز فروش ۲۴

- کالای ساخته شده پایان دوره (۴۴)

نسبت تمام شده کالای فروخته شده ۴۴

وب سایت تخصصی مدیریت صنعتی

www.pnu-m-s.com

نمونه سوالات رایگان مدیریت

کتاب و مقالات مدیریت







Sunday • 21 May 2006 • ۲۳ ربیع الثانی ۱۴۲۷  
روز جهانی توسعه فرهنگی

Saturday • 20 May 2006 • ۲۲ ربیع الثانی ۱۴۲۷

کالای تمام شدہ کالای سافٹ شدہ

۵۰۰۰۰۰

کالای در جریان سافٹ ابتدای دورہ

وب سایت تخصصی مدیریت صنعتی

www.pnu-m-s.com

نمونه سوالات رایگان مدیریت

کتب و مقالات مدیریت

+ هزینه های سافٹ

عوارض مستقیم اول دورہ

+ ~~هزینه خرید فاکس عوارض~~

عوارض مستقیم ~~آفادہ~~ سافٹ

- عوارض مستقیم پایان دورہ

عوارض مستقیم مصرف شدہ

+ دستمزدهای مستقیم

بهای اولیه تولید

+ هزینه سربار سافٹ

جمع هزینه های سافٹ

A قیمت تمام شدہ کالای در جریان سافٹ طی دورہ

- کالای در جریان سافٹ پایان دورہ

کالای سافٹ شدہ طی دورہ

۹۰۰۰۰۰

۴۰۰۰۰۰

۱۳۰۰۰۰۰

۱۰۰۰۰۰۰

۱۱۰۰۰۰۰

۱۱۰۰۰۰۰

(۱۰۰۰۰۰۰)

۱۰۰۰۰۰۰

۱۰۰۰۰۰۰ + ۱۰۰۰۰۰۰ = ۲۰۰۰۰۰۰

قیمت تمام شدہ کالا فروش رفتہ

۱۲۵۰۰۰۰

۱۰۰۰۰۰۰

کالای سافٹ شدہ اول دورہ (۱۰۰ × ۱۲۵۰۰)

+ قیمت تمام شدہ کالای سافٹ شدہ طی دورہ

۱۱۷۵۰۰۰

(۲۰۰ × ۱۱۷۵۰۰)

۹۴۵۰۰۰

(۲۰۰ × ۱۱۷۵۰۰) →

کالای سافٹ شدہ آفادہ فروش رفتہ

- کالای سافٹ شدہ پایان دورہ

قیمت تمام شدہ کالای فروش رفتہ

۱۰۰ + ۱۰۰ = ۱۱۰

۹۰۰

۱۰۰ + ۱۰۰ → (۱۰۰ × ۱۲۵۰۰) + (۱۰۰ × ۱۰۵۰۰) = ۲۳۰۰۰۰۰

وب سایت تخصصی مدیریت صنعتی

www.pnu-m-s.com

نمونه سوالات رایگان مدیریت

کتب و مقالات مدیریت

۱۲۵۰۰۰۰

۱۲۵۰۰۰۰

۲۰۰ دستگاہ آفر دورہ (از آفر اول)

۸ ۷ ۶ ۵ ۴ ۳ ۲ ۱ ۳۱ ۳۰ ۲۹ ۲۸ ۲۷ ۲۶ ۲۵ ۲۴ ۲۳

۲۲ ۲۱ ۲۰ ۱۹ ۱۸ ۱۷ ۱۶ ۱۵ ۱۴ ۱۳ ۱۲ ۱۱ ۱۰ ۹

۵ ۴ ۳ ۲ ۱ ۳۱ ۳۰ ۲۹ ۲۸ ۲۷ ۲۶ ۲۵ ۲۴ ۲۳



Alvand Tile

Web: www.alvandcer.com

E-mail: info@alvandcer.com

کاشی الوند







صورت سود و زیان

۱۳۵۰۰۰  
(۹۴۵۰۰۰)  
۴۱۵۰۰۰

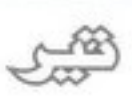
فروش  
- قیمت تمام شده کالا فروش رفت  
سود ناوبره

- هزینه های عملیاتی  
- هزینه های اداری و تبلیغاتی  
+ هزینه توزیع و فروش  
جمع هزینه های عملیاتی  
سود ناوبره

(۱۵۰۰۰۰)  
۲۵۵۰۰۰

وب سایت تخصصی مدیریت صنعتی  
www.pnu-m-s.com  
نمونه سوالات رایگان مدیریت  
کتاب و مقالات مدیریت

**مواد مستقیم:** بخش اصلی تشکیل دهنده یک محصول مواد مستقیم می باشد باید آنرا در قیمت تمام شده محصول نفایش داد این امر با ~~سختی~~ ثبت مواد مستقیم مصرف شده در حساب کالا در جریان ساخت انجام می شود در خصوص دستورات مستقیم نیز به همین شکل عینان دستور مستقیم انجام شده به عنوان بخشی از کالا در جریان ساخت در حساب منظور می گردد در خصوص سربار ساخت نحوه ثبت در <sup>حساب</sup> سربار در جریان ساخت متفاوت می باشد بدین شکل که رقم مربوط به سربار بر اساس سربار جذب شده حساب کالا در جریان ساخت ثبت می گردد سربار جذب شده بر اساس نرخهای تعیین شده محاسبه تحت عنوان سربار شناسایی و ثبت می گردد این مقدار مشخص شده معمولاً با مقدار واقعی سربار تفاوت اعتداده متفاوت می باشد که این تفاوت را کسری یا اضافی سربار و به عبارت دیگر اندرافات سربار می گوئیم این تفاوت خود را در حسابی تحت عنوان کنترل سربار نشان می دهد





Thursday • 25 May 2006 • ٢٧ ربيع الثاني ١٤٢٧

Wednesday • 24 May 2006 • ٢٦ ربيع الثاني ١٤٢٧

Wednesday • 24  
عائذہ اول دورہ کمالہ درجہ یان ساف

عواد مستقيم

22

22

xx

44

~~سریا، قرب صید~~ ~~α α~~

وہم و ہمت

XX

4.0

سے باہر چھپ سکتے

کشتل سرپا

~~xx~~

XX.

سر تار ساف

ما واقعہ ..... x x ..... سربراہ راجد بھٹو

کمر باریک ۴۴ ۴۴ افتادگی باریک  
قد ۱۶۰

**جمعه** 

① بیت عنانو زبور (دین عوا و مستقیم در ملک تمام شده)

Friday • 26 May 2006 • ٢٨ ربيع الثاني ١٤٢٧

کمالی درمیان سافت

۴۴ کنترل مواد مستقیم

وب سایت تخصصی مدیریت صنعتی  
www.pnu-m-s.com

**www.pnu-m-s.com**

### نمونه سوالات رایگان مدیریت

## کتاب و مقالات مدیریت

(۲) سُبَّ مَنْفَاوَرٍ يَفُودُونَ، يَسْتَفِرُّوْنَ وَيَسْتَيْمُّوْنَ دَرَقَتَيْهَا تَعَامُ سَهْمُهُ.

کمالی در فربانج ساحت

۵۵  
۵۵ فصل و سوره و مقام

(۳) سب سے زیادہ جاذب شدہ درمیان کے تمام شدہ :

کمالی در قمر ما بین سافت

سورۃ حزب المسد



۴) ثبت بستن حساب سر بار جذب شده:

سر بار جذب شده ۴۴  
کسر سر بار ۴۴  
نتیجه ۰

۵) ثبت سر بار واقعی:

کسر سر بار ۴۴  
حسابهای مختلف ۴۴  
نتیجه ۰

۶) ثبت بستن تسری یا اعفای سر بار:

کالای در جریان ساخت ۴۴  
کسر سر بار ۴۴  
نتیجه ۰

۷-۶) کسر سر بار ۴۴  
کالای در جریان ساخت ۴۴  
نتیجه ۰

۷) ثبت کالای تکمیل شده:

کالای ساخته شده ۴۴  
کالای در جریان ساخت ۴۴  
نتیجه ۰

۸) ثبت فروش کالا: (فروش طائر)

بانک / ح ۴۴  
فروش ۴۴  
نتیجه ۰

عین تمام شده کالای فروش رفته ۴۴

وجودی کالا - کالای ساخته شده ۴۴

اگر فروش ادواری بود ثبت اول انعام من شود اما ثبت دوم در پایان دوره مالی بصورت جدا انجام می شود

وب سایت تخصصی مدیریت صنعتی  
www.pnu-m-s.com  
نمونه سوالات رایگان مدیریت  
کتاب و مقالات مدیریت





Tuesday • 30 May 2006 • ۱۴۲۷ جمادی الاول

Monday • 29 May 2006 • ۱۴۲۷ جمادی الاول

وب سایت تخصصی مدیریت صنعتی

www.pnu-m-s.com

نمونه سوالات رایگان مدیریت

کتاب و مقالات مدیریت

بیانی مورد استفاده در تابلوهای جذب سرمایه

۱- واحد محصول (تعداد واحد تولید شده) ۲- هزینه مواد مستقیم

۳- هزینه دستمزد مستقیم ۴- سالیات کار مستقیم

۵- سالیات کارکرد ماشین آلات

قبل از اینکه به هر یک از این عبارات بپردازیم این توضیح ضروری است با استفاده از این

جذب سرمایه این عبارات به عنوان بخش هزینه ها در تابلوهای جذب سرمایه مورد استفاده

قرار گیرد به عنوان مثال اگر جمع کلی هزینه ها برابر با ۱۰۰ باشد و عبارات هزینه

دستمزد مستقیم باشد به ازای هر ریال هزینه دستمزد مستقیم می شود به عنوان

سرمایه به آن تعلق می دهد.

۱- واحد محصول:

در این حالت تعداد واحد محصول تولید شده و یا به عبارت دیگر تعداد تولید شده ها

عبارت جذب سرمایه قرار می گیرد. در این حالت جمع هزینه ها پیش بینی شده سرمایه مورد نیاز

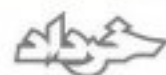
تولید پیش بینی شده تقسیم می گردد و نرخ جذب سرمایه مشخص می گردد.

نرخ جذب سرمایه بر اساس هر واحد محصول تولید شده جمع سرمایه پیش بینی شده طی دوره

تولید واحد تولید پیش بینی شده طی دوره

۲- هزینه مواد مستقیم:

در این عبارت سرمایه بر اساس مقدار هزینه مواد مستقیم جذب می شود بدین شکل:



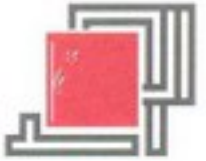
۱۲ ۱۱ ۱۰ ۹ ۸ ۷ ۶ ۵ ۴ ۳ ۲ ۱ ۳۱ ۳۰  
۲۶ ۲۵ ۲۴ ۲۳ ۲۲ ۲۱ ۲۰ ۱۹ ۱۸ ۱۷ ۱۶ ۱۵ ۱۴ ۱۳  
۹ ۸ ۷ ۶ ۵ ۴ ۳ ۲ ۱ ۳۱ ۳۰ ۲۹ ۲۸ ۲۷

Alvand Tile

Web: www.alvandcer.com

E-mail: info@alvandcer.com

کاشی الوند





۴ جمادی الاول ۱۴۲۷ • 1 June 2006 • Thursday

۳ جمادی الاول ۱۴۲۷ • 31 May 2006 • Wednesday

• روز جهانی بدون دخانیات

نرخ جذب برابر با میانگین هزینه عوارض = ۴۰۰  
جمع هزینه عوارض مستقیم پسین پسین شده طی دوره  
جمع سر بار پسین پسین شده طی دوره

۳- هزینه دستنزد مستقیم

در این جنبه‌ها می‌گردد که به ازای هر ریل دستنزد مستقیم در ریل باید به عنوان

هزینه سر بار به قیمت تمام شده جذب گردد  
نرخ جذب برابر با میانگین هزینه دستنزد مستقیم = ۱۰۰  
جمع هزینه دستنزد مستقیم پسین پسین شده طی دوره

۴- سایات کار مستقیم

در این جنبه جمع هزینه سر بار برای هر دوره سایات کار مستقیم شده و نرخ جذب

## ۱۲ جمعه خرداد

۵ جمادی الاول ۱۴۲۷ • 2 June 2006 • Friday

• ولادت حضرت زینب (س) (ق)  
• روز پرستار و ممرض

نرخ جذب برابر با میانگین سایات کار مستقیم = ۳۰۰  
سایات کار مستقیم  
جمع سر بار برای هر دوره

۵- سایات کارکرد ماشین آلات  
طبق این جنبه نرخ جذب از تقسیم جمع سر بار برای هر دوره بر سایات کارکرد ماشین آلات

بدست می‌آید: نرخ جذب برابر با میانگین سایات کارکرد ماشین آلات  
نرخ جذب برابر با میانگین سایات کارکرد ماشین آلات

۶- هزینه پایی برابر با میانگین سایات کارکرد

در این روش جهت هر سفارش، یک نفر هزینه تعریف شده و تقاضای هزینه‌ها مرتباً

با آن سفارش به آن مرکز هزینه منظور می‌گردد در پایان انجام هزینه‌ها حساب

منظور که کار در پایان ساخت است به حساب کارخانه ساخته شده منتقل می‌گردد





۷ جمادی الاول ۱۴۲۷ • 4 June 2006 • Sunday

• رحلت حضرت امام خمینی (ره) رهبر کبیر انقلاب و بنیانگذار جمهوری اسلامی ایران (۱۳۶۸ ه. ش) (تعطیل)  
• انتخاب حضرت آیت الله خامنه ای به رهبری (۱۳۶۸ ه. ش)

۶ جمادی الاول ۱۴۲۷ • 3 June 2006 • Saturday

تقریب ۵ ص ۱۰۹

دستفرد - ریال (۲۱)

۴۰۵'۰۰۰

۲۰۰'۰۰۰

۲۱۷'۵۰۰

۵۷۰'۰۰۰

۲۸۵'۰۰۰

۱۲۷'۵۰۰

عواد - ریال

۹۷۵'۰۰۰

۴۴۲'۵۰۰

۵۹۸'۵۰۰

۸۹۲'۵۰۰

۴۸۷'۵۰۰

۲۸۵'۰۰۰

سفره سفارش

۱۱۰

۱۱۱

۱۱۲

۱۱۳

۱۱۴

۱۱۵

وب سایت تخصصی مدیریت صنعتی  
www.pnu-m-s.com  
نمونه سوالات رایگان مدیریت  
کتاب و مقالات مدیریت

۱- قدر عواد ۴۷۹۲'۵۰۰ ریال بطور شصت

(۲-۲) مصرف حقوقی کارخانه (دستفرد) ۱۰۲'۰۰۰ ریال (عواد) ۷۵'۰۰۰ ریال (دستفرد)

۳- سر بار حقوقی کارخانه حقوق یافته ۹۰۲'۷۵۰ ریال برداشت است

۴- هزینه استهلاک برای ماشین آلات ۲۶۲'۵۰۰ ریال

۵- نرخ جذب سر بار کارخانه ۵۰٪ هزینه دستفرد مستقیم

۶- سفارشات ۱۱۰، ۱۱۱، ۱۱۲، ۱۱۴ تکمیل شد

۷- سفارشات ۱۱۰، ۱۱۱، ۱۱۲ تعویل مشتری گردید و صورتحساب به ترتیب ۱'۹۴۲'۵۰۰،

۱'۵۸۲'۵۰۰، ۱'۹۷۹'۲۵۰ ریال صادر گردید

۴۰۵'۰۰۰ × ۷۰٪ = ۲۸۳'۵۰۰

۲۰۰'۰۰۰ × ۷۰٪ = ۱۴۰'۰۰۰

۲۱۷'۵۰۰ × ۷۰٪ = ۱۵۲'۲۵۰

۵۷۰'۰۰۰ × ۷۰٪ = ۳۹۹'۰۰۰

۲۸۵'۰۰۰ × ۷۰٪ = ۱۹۹'۵۰۰

۱۲۷'۵۰۰ × ۷۰٪ = ۸۹'۲۵۰

وب سایت تخصصی مدیریت صنعتی  
www.pnu-m-s.com  
نمونه سوالات رایگان مدیریت  
کتاب و مقالات مدیریت



۹ جمادی الاول ۱۴۲۷ • 6 June 2006 • Tuesday

۸ جمادی الاول ۱۴۲۷ • 5 June 2006 • Monday

کالا در بریان - سفارش ۱۱۲

کالا در بریان - سفارش ۱۱۱

کالا در بریان - سفارش ۱۱۰

۵۹۸'۵۰۰	۴۴۲'۵۰۰	۹۷۵'۰۰۰
۲۱۷'۵۰۰	۳۰۰'۰۰۰	۴۰۵'۰۰۰
۱۵۲'۲۵۰	۲۱۰'۰۰۰	۲۸۳'۵۰۰
<u>۹۹۸'۲۵۰</u>	<u>۹۵۲'۵۰۰</u>	<u>۱'۳۹۳'۵۰۰</u>

کالا در بریان - سفارش ۱۱۵

کالا در بریان - سفارش ۱۱۴

کالا در بریان - سفارش ۱۱۳

۲۸۵'۰۰۰	۴۸۷'۵۰۰	۸۹۲'۵۰۰
۱۲۷'۵۰۰	۲۸۵'۰۰۰	۵۷۰'۰۰۰
۸۹'۲۵۰	۱۹۹'۵۰۰	۳۹۹'۰۰۰
<u>۵۰۱'۷۵۰</u>	<u>۹۷۲'۰۰۰</u>	<u>۱۸۹۱'۵۰۰</u>

کنترل بریان

کنترل عواد

۱'۳۴۳'۲۵۰

۴'۷۹۲'۵۰۰

۱'۳۴۳'۲۵۰	۹'۷۵۰
-----------	-------

وب سایت تخصصی مدیریت صنعتی

www.pnu-m-s.com

نمونه سوالات رایگان مدیریت

کتاب و مقالات مدیریت

کنترل عواد

۲۶۲'۵۰۰

۲۶۲'۵۰۰

کالا در بریان - سفارش ۱۱۰

کالا در بریان - سفارش ۱۱۱

کالا در بریان - سفارش ۱۱۲

کالا در بریان - سفارش ۱۱۳

کالا در بریان - سفارش ۱۱۴

کالا در بریان - سفارش ۱۱۵

کنترل حقون و دستفرد

کاشی الوند



## Alvand Tile

Web: www.alvandcer.com

E-mail: info@alvandcer.com

شیر

۹ ۸ ۷ ۶ ۵ ۴ ۳ ۲ ۱ ۳۱ ۳۰ ۲۹ ۲۸ ۲۷

۲۳ ۲۲ ۲۱ ۲۰ ۱۹ ۱۸ ۱۷ ۱۶ ۱۵ ۱۴ ۱۳ ۱۲ ۱۱ ۱۰

۶ ۵ ۴ ۳ ۲ ۱ ۳۱ ۳۰ ۲۹ ۲۸ ۲۷ ۲۶ ۲۵ ۲۴











Tuesday • 13 June 2006 • ۱۶ جمادی الاول ۱۴۲۷

Monday • 12 June 2006 • ۱۵ جمادی الاول ۱۴۲۷

نارم به زیر آسفالت هیزش ها موجود بوده در هر دایره یا مرحله باید بر اساس یک معیار به موجودی های کالا سرنگین شود این معیار معیار از جدول محارل احاد تکمیل شده استخراج می گردد این جدول نشان می دهد که کار انجام شده در طی آن مرحله از لحاظ اعتباری به چه میزان می باشد گزارش هزینه تولید (هزینه جدولی) گانه است /

### ۱- جدول اعتباری تولید

در این جدول مقادیر موجودی ها و ورود به یک دایره و خروجی ها آن ها مشخص داده می شود مقادیر ورود و خروجی با یکدیگر برابر می باشد مقادیر ورودی ها و خروجی ها کالای در جریان ساخت اول دوره کالاهای اتمام به تولید طی دوره خروجی ها شامل کالای ساخته شده طی دوره و انتقالی کالای در جریان ساخت پایان دوره می باشد

### ۲- جدول محارل احاد تکمیل شده

در این جدول مشخص می گردد که به چه میزان کالای یک دوره می آید و آن دایره خاص تکمیل گردیده در واقع میزان کار انجام شده طی یک دوره را در این جدول نمایش می دهیم

### ۳- جدول هزینه های انجام شده

این جدول به جانبان می دهد که جهت کالاهای تکمیل شده (کار انجام شده) به مقدار



Wednesday • 14 June 2006 • ١٧ جمادى الاولى ١٤٢٧

عبدالرحمن بن عوف بن حارث

این جدول محل انجام هزینه ها انجام شده را بر اساس جدول معادل جدول اول  
محیطی می نماید (۱) جدول مقارنی تولید

کالی در میان سافت اول دوره

کمالا ماسی. اعداد میں تولد ملی دور ۵

در بافتی از دایره میل

اما لای فصل شده و اتقالی به رابو

کمالی در فرایند ساختن با بیان دومه

مُتَابَعَاتُ  
خُرُوجِيَّاتِهَا

جمعه ۱۳ خرداد

xx

اقدام به کتله پلی دوزه

کتابت در دفتر یا ن اول دور

کتاب تکمیل شد۔ علی دودرہ

**www.pnu-m-s.com**

كتب و مقالات مدیریت

كتب و مقالات مدیریت

**www.pnu-m-s.com**

كتب و مقالات مدیریت

کتاب و مقالات مدیریت



Sunday • 18 June 2006 • ٢١ جمادى الاولى ١٤٢٧

Saturday • 17 June 2006 • ٢٠ جمادى الاول ١٤٢٧

• روز جهانی بیابان زدایی

(۲) جب رسول خدا و آلہٗ اعداؤں نے اہل بیت علیہم السلام سے عداوت کی تو

سعود دستگرد سرباز

9 9 9

2 ✓ 99      2 ✓ 99      1 99

9, ✓                      9, ✓                      1.

xx                      xx                      xx

کابل کا نقل شدہ و انتقالی

کالا ہا درم ہریان (ساحل ہریان) دو روہ  
وانہ نظر عوادہ وانہ وانہ نظر دستقر و ۷۰  
و ۷۰ (سور ہار ۷۰)

عفا عن الجاني

۲۰) قبولِ عزیزیابی انجام شده و عیناً قبولِ معارفِ آحاد

عواد دستفرد سربا بر جمع

xx xx xx xx

**وب سایت تخصصی مدیریت صنعتی**

**www.pnu-m-s.com**

### نمونه سوالات رایگان مدیریت

کتاب و مقالات مدیریت

XX

xx

xx xx

xx xx xx xx

$\frac{\quad}{aa}$ 
 $\frac{aa}{aa}$ 
 $\frac{aa}{aa}$ 
 $\frac{aa}{aa}$

هذه هي أهم ما يجب درمیان اول دوره

+ هزینه های علی دوره :

عوار

ولقد

42

جمع عزیز و فاضل انجام شد.

am Juli 2017

هذه هي قواعد الحصول



Tuesday • 20 June 2006 • ۲۳ جمادی الاول ۱۴۲۷

Monday • 19 June 2006 • ۲۲ جمادی الاول ۱۴۲۷

• درگذشت دکتر علی شریعتی (۱۲۵۶ ه. ش.)

(۴) جدول تخصیص هزینه دعا در مینا جدول معادل احاد

عواد دستفرد سربار جمع

کالای های تکمیل شده و انتقالی (۹) تعداد احاد تکمیل شده (تبعیت تمام شده) (یک واحد وصول) (۴۴)

کالای در هر بیان ساخت بیان دوره

[۴۴] [۴۴] [۴۴]

عواد دستفرد سربار

تبعیت تمام شده کالای در هر بیان بیان دوره جمع هزینه های تخصیص یافته

وب سایت تخصصی مدیریت صنعتی

www.pnu-m-s.com

نمونه سوالات رایگان مدیریت

کتاب و مقالات مدیریت

تقریب ۳۰۰۰

جدول مقداری تولید

۳۷۵۰

۹۰۰۰

۱۲۷۵۰

۹۷۵۰

۳۰۰۰

۱۲۷۵۰

کالای در هر بیان اول دوره

کالای اتمام به ترتیبی دوره و عواد انتقالی از مرحله (۳)

ورودیها

کالای تکمیل شده و انتقالی

در هر بیان ساخت بیان دوره

خروجی ها

کاشی الوند

Alvand Tile

Web: www.alvandcer.com

E-mail: info@alvandcer.com



۹ ۸ ۷ ۶ ۵ ۴ ۳ ۲ ۱ ۳۱ ۳۰ ۲۹ ۲۸ ۲۷

۲۳ ۲۲ ۲۱ ۲۰ ۱۹ ۱۸ ۱۷ ۱۶ ۱۵ ۱۴ ۱۳ ۱۲ ۱۱ ۱۰

۶ ۵ ۴ ۳ ۲ ۱ ۳۱ ۳۰ ۲۹ ۲۸ ۲۷ ۲۶ ۲۵ ۲۴



۲۵ جمادی الاول ۱۴۲۷ • 22 June 2006 • Thursday  
روز اصناف

۲۴ جمادی الاول ۱۴۲۷ • 21 June 2006 • Wednesday  
شهادت دکتر مصطفی چمران (۱۳۶۰ ه. ش)

جدول معادل آحاد تبدیل شده به عین لغت

عوار	دستبرد	سر بار
۹۷۵۰	۹۷۵۰	۹۷۵۰
۳۰۰۰	۲۲۵۰	۲۲۵۰
۱۲۷۵۰	۱۲۰۰۰	۱۲۰۰۰

کالاهای تبدیل شده و انتقالی

کالاهای در جریان ساخت یا در دوره

معادل آحاد تبدیل شده

جدول معادل آحاد تبدیل شده به براساس ۱۰۰٪ (در جواب سیمین و فقا برای مقایسه است)

عوار	دستبرد	سر بار
۹۷۵۰	۹۷۵۰	۹۷۵۰
(۳۷۵۰)	(۳۷۵۰)	(۳۷۵۰)
۶۰۰۰	۶۰۰۰	۶۰۰۰

کالاهای تبدیل شده و انتقالی

کالاهای در جریان اول دوره در صورت فاقه

کالاهای تبدیل شده از محل ارقام به تولید دوره

+ کالاهای در جریان اول دوره تا تبدیل

+ معادل آحاد تبدیل شده یا در دوره

معادل آحاد تبدیل شده

۲۶ جمادی الاول ۱۴۲۷ • 23 June 2006 • Friday

عوار	دستبرد	سر بار
۹۷۵۰	۹۷۵۰	۹۷۵۰
۱۰۰۰	۱۰۰۰	۱۰۰۰
۱۸۷۵	۱۸۷۵	۱۸۷۵
۲۰۰۰	۲۰۰۰	۲۰۰۰
۳۰۰۰	۳۰۰۰	۳۰۰۰
۹۰۰۰	۹۰۰۰	۹۰۰۰

وب سایت تخصصی مدیریت صنعتی

www.pnu-m-s.com

نمونه سوالات رایگان مدیریت

کتاب و مقالات مدیریت

وب سایت تخصصی مدیریت صنعتی

www.pnu-m-s.com

نمونه سوالات رایگان مدیریت

کتاب و مقالات مدیریت



۲۸ جمادی الاول ۱۴۲۷ • 25 June 2006 • Sunday

۲۷ جمادی الاول ۱۴۲۷ • 24 June 2006 • Saturday

جدول هزینه های انجام شده

عوار	دستفرد	سربار	جمع
۳,۶۰۰,۰۰۰	۱,۳۱۲,۵۰۰	۵۲۵,۰۰۰	۵,۴۳۷,۵۰۰

هزینه های مربوط به در جریان اول دوره

وب سایت تخصصی مدیریت صنعتی  
www.pnu-m-s.com  
نمونه سوالات رایگان مدیریت  
کتاب و مقالات مدیریت

هزینه های در دوره

عوار ۱,۸۰۰,۰۰۰

دستفرد ۴۵۰,۰۰۰

سربار ۲۲۵,۰۰۰

جمع هزینه ها انجام شده ۱۴,۴۰۰,۰۰۰

عوار ۱۲,۷۵۰,۰۰۰

دستفرد ۵,۸۱۲,۵۰۰

سربار ۲,۵۵۰,۰۰۰

جمع هزینه ها انجام شده ۲۲,۳۱۲,۵۰۰

عوار ۱۷,۴۵,۳۵۰

دستفرد ۴۲۳,۴۴۰

سربار ۲۱۲,۵۰۰

جمع هزینه ها انجام شده ۱۸,۰۸۱,۲۹۰

عوار ۱۱,۲۹,۴۱۰

دستفرد ۳,۰۰۰,۰۰۰

سربار ۳۷۸,۸۲۰

جمع هزینه های تخصیص یافته ۱۴,۶۷۰,۲۳۰



Tuesday • 27 June 2006 • ۱۴۲۷ جمادی الثانی

Monday • 26 June 2006 • ۱۴۲۷ جمادی الاول

• روز جهانی مبارزه با مواد مخدر

تقریب ۱۵۳

املائی در جریان سی ماه

۱'۱۲۵'۰۰۰ موجودی اول دی ماه دکالای در جریان ساخت اول دوره  
۸۰۰'۰۰۰ عواد  
۲۰۰'۰۰۰ دستفرد  
۱۲۵'۰۰۰ سربار

موجودی کالای در جریان ابتدای دوره (۱/۳ تکلیف) ۱۵۰۰ واحد ۱'۱۲۵'۰۰۰

تفاضل ۸۰۰'۰۰۰ ریال عواد - ۲۰۰'۰۰۰ ریال دستفرد - ۱۲۵'۰۰۰ ریال سربار

وارد از مرحله (۳) ۱۰۲۵۰ واحد  
دستفرد مستقیم  
سربار  
موجودی کالای در جریان پایان دوره ۱۸۰۰ واحد (۲/۳ تکلیف)  
۴'۹۲۲'۵۰۰ ریال  
۲'۰۰۰'۰۰۰ ریال  
۱'۲۴۰'۰۰۰ ریال

جدول مقدار ری تولید

کالای در جریان ساخت ابتدا دوره ۱۵۰۰

وارد از مرحله (۳) - اقدام به تولید طی دوره ۱۰۹۵۰

کالای تکلیف شده و انتقالی ۱۰۳۵۰

کالای در جریان ساخت پایان دوره ۱۸۰۰

۱۲۱۵۰

۱۲۱۵۰

وب سایت تخصصی مدیریت صنعتی  
www.pnu-m-s.com  
نمونه سوالات رایگان مدیریت  
کتاب و مقالات مدیریت





۳ جمادی الثانی ۱۴۲۷ • 29 June 2006 • Thursday

• شهادت حضرت فاطمه زهرا (س) ۱۱ هـ. ق (تعطیل)  
• روز مبارزه با سلاجهای شیمیایی و میکروبی

۴ جمادی الثانی ۱۴۲۷ • 28 June 2006 • Wednesday

• شهادت منوچهر آیت الله دکتر بهشتی و ۷۲ تن از یاران امام خمینی (ره) با انفجار بمب  
• به دست منافقین در دفتر مرکزی حزب جمهوری اسلامی (۱۳۶۰ هـ. ش) • روز قوه قضائیه

جدول عادل آحاد تکلیل شده

سربار	دستگرد	عوارض	کالای تکلیل شده و استعالی
۱۰۳۵۰	۱۰۳۵۰	۱۰۳۵۰	
۱۲۰۰۰	۱۲۰۰۰	۱۸۰۰	کالای دیر بریان یا بیان دوره
۱۱'۵۵۰	۱۱'۵۵۰	۱۲'۱۵۰	عادل آحاد تکلیل شده

جدول حضرت شیخ عباسی انجام شده طی دوره

جمع	سربار	دستگرد	عوارض	مغز شیخ عباسی مربوط دیر بریان اول دوره
۱'۱۲۵'۰۰۰	۱۲۵'۰۰۰	۲۰۰'۰۰۰	۸۰۰'۰۰۰	
۱۰'۱۴۲'۵۰۰	۱۲۴'۰۰۰	۲'۰۰۰'۰۰۰	۶'۹۲۲'۵۰۰	حضرت شیخ عباسی انجام شده طی دوره
۱۱'۲۸۷'۵۰۰	۱۲۴۵'۰۰۰	۲'۲۰۰'۰۰۰	۷'۲۲۲'۵۰۰	جمع

۵ جمادی الثانی ۱۴۲۷ • 30 June 2006 • Friday

۱۱'۵۵۰	۱۱'۵۵۰	۱۲'۱۵۰	تسليم بر عادل آحاد تکلیل شده
۹۴۴,۲۲	۱۱۸,۱۸	۱۹۰,۴۸	قیمت تمام شده عوارض وصول
		۴۳۵,۶	

وب سایت تخصصی مدیریت صنعتی

[www.pnu-m-s.com](http://www.pnu-m-s.com)

نمونه سوالات رایگان مدیریت

کتاب و مقالات مدیریت













Thursday • 6 July 2006 • ۱۴۲۷ جمادی الثانی

Wednesday • 5 July 2006 • ۱۴۲۷ جمادی الثانی

روز شنبه

فهرست محصولات فرعی با توجه به اینکه امکان دارد در زمان تولید محصولات اصلی یک شرکت محصولات نیز به صورت ناخواسته و در نتیجه می انجام فرایند تولید بوجود آید باید آنها را شناسایی نموده و تأییدشان را بر قیمت تمام شده محاسبه و ثبت کنیم و این حالت این محصولات فرعی دارای قیمت فروش به مراتب کمتر از قیمت محصولات اصلی را دارند. با محاسبه درآمدهای فروش ناشی از محصولات فرعی آن را از قیمت تمام شده برای محصولات کمتر نموده و قیمت تمام شده جدید را محاسبه کنیم.

درآمد فروش محصولات فرعی = قیمت فروش × تعداد واحد تولید شده فرعی

Friday • 7 July 2006 • ۱۴۲۷ جمادی الثانی

روز مالیات

وب سایت تخصصی مدیریت صنعتی

[www.pnu-m-s.com](http://www.pnu-m-s.com)

نمونه سوالات رایگان مدیریت

کتاب و مقالات مدیریت



معیل چهارم

هزینه یابی استاندارد

باتوجه به اینکه امکان دارو اطلای یک سر بود به هزینه ها ساخته می شود در زمان مورد نیاز در اختیار قرار  
گیرد جهت انجام گزارشگری به موقع و ثبت و یادداشت ها یک چهارم و استاندارد جهت محاسبه  
هزینه های ساخت تعرف شده است که به آن هزینه یابی استاندارد گفته می شود در این  
هزینه یابی جهت تفاوت و نوسان پیش بینی های از عمل انجام شده و رویدادها برای  
آن ثبت و گزارش می گردد (احتمالاً) طوریکه می دانیم در غالب موارد هزینه ها واقعی  
با هزینه های پیش بینی شده متفاوت می باشند در نتیجه تغییراتی پیش خواهد آمد که به  
آنجا انحرافات هزینه های ساخت گفته می شود این انحرافات در ۳ بخش هزینه ها  
ساخت شامل مواد، دستمزد و سایر به قرار زیر است یابی می گردد  
۱- انحرافات مواد شامل انحراف مصرف و انحراف نرخ

انحراف مصرف: به تفاوت بین مصرف واقعی و مصرف استاندارد در نرخ استاندارد گفته  
می شود

انحراف نرخ: از تفاوت بین نرخ واقعی و نرخ استاندارد که در مقدار مصرف واقعی صرف  
می شود بدست می آید

نرخ استاندارد مواد x (مصرف استاندارد - مصرف واقعی) = انحراف مصرف مواد

مصرف واقعی x (نرخ استاندارد - نرخ واقعی) = انحراف نرخ مواد

مبدا یا معنی حجم نیست



نکته: انحرافات معیار و با عیار: در محاسبه انحرافات تورم ایستایی به عیار با عیار بودن آنهاست. در مقایسه بین مقادیر استاندارد و مقادیر واقعی در مورد یک مبلغ مربوط به هزینه استاندارد از هزینه واقعی کمتر باشد انحراف با عیار و تلفی شده و در حالتی مبلغ استاندارد بیشتر از مبلغ واقعی باشد انحراف بوجود آورده عیار و استانی هر دو

تقریباً ۱۷۲۰ (خود انفرافیس)

افزایات زیاده در مصرف مواد سیمان مصرفی محبت تولید محصولات یک کارخانه در دو سال می باشد: مصرف استاندارد بودا تولید واقعی ۷۵۰۰ کیلو، نرخ استاندارد ۷/۵ ریال مصرف واقعی ۷۶۵۰۰ کیلو، نرخ واقعی ۷/۴ ریال

$$۷/۵ \times (۷۵۰۰ - ۷۶۵۰۰) = \text{انحراف مصرف مواد}$$

$$\text{انحراف با عیار مصرف مواد} = (۱۱'۲۵۰) = ۷/۵ \times ۱۵۰۰ = \text{انحراف مصرف مواد}$$

$$۷۶۵۰۰ / (۷/۴ - ۷/۵) = \text{انحراف نرخ مواد}$$

$$\text{انحراف با عیار نرخ مواد} = (۷۶۵۰۰) \times \frac{۱}{۱۰} = \text{انحراف نرخ مواد}$$

$$\text{انحراف با عیار مواد (کل)} = (۱۸'۹۰۰)$$

نرخ دوم = با فرض اینکه مقدار مصرف واقعی این شرکت ۷۳۸۰۰ کیلو باشد

مطلوبه است می بایست مربوط به انحرافات مصرف و نرخ و کل مواد

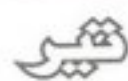
$$۷/۵ \times (۷۵۰۰ - ۷۳۸۰۰) = \text{انحراف مصرف}$$

$$\text{انحراف با عیار مصرف} = ۹۰۰۰$$

در صورت یا عینی دوم نیست



۹ ۸ ۷ ۶ ۵ ۴ ۳ ۲ ۱ ۳۱ ۳۰ ۲۹ ۲۸ ۲۷  
۲۳ ۲۲ ۲۱ ۲۰ ۱۹ ۱۸ ۱۷ ۱۶ ۱۵ ۱۴ ۱۳ ۱۲ ۱۱ ۱۰  
۶ ۵ ۴ ۳ ۲ ۱ ۳۱ ۳۰ ۲۹ ۲۸ ۲۷ ۲۶ ۲۵ ۲۴



Alvand Tile

Web: www.alvandcer.com  
E-mail: info@alvandcer.com





Thursday • 13 July 2006 • ١٧ جمادى الثاني ١٤٢٧

Wednesday • 12 July 2006 • ١٤٢٧ جمادى الثاني

$$\text{انحراف نرخ} = (V_1, 4 - V_1, 5) \quad V_1 = 3.8$$

٧٢٨٠) = اعراف ندر

$$a_{\text{max}} = (v^2 / r) = \leftarrow 19 \text{ m/s}^2$$

انحراف مساوی مواد (Jel)

انحرافات و سبب و تهاول انحراف نرخ ، سبب و انحراف کاراس و سبب و

انحراف از نوبت و استغناء از نوبت اگر تفاوت بین نرخ استناد و نرخ واقعی و استغناء در بسیاری

کار واقعی من با گمردن حدود بدست آمده انحراف نبرخ و لیست خواص بود

انحراف خاراجی در کشور: تفاوت بین سالیانه واقعی خار و سالیانه استاندارد و سالیانه واقعی

و اعقبه در نوح استخواندار و دکنه رعیتیم، انحراف عروضا به کار ایستادن و رعیتش در نوح

وب سایت تخصصی مدیریت صنعتی

**www.pnu-m-s.com**

نمونه سوالات رایگان مدیریت

کتاب و مقالات مدیریت

۷۳

جمعه شیر

Friday • 14 July 2006 • ١٤٢٧ جمادى الثاني

معنی ب و ا معنی دستبرد x (نرخ واقعی) = نرخ استنادی = انحراف نرخ دستبرد

نوح ایماندار و جبر (بیایب ایماندار و جبر) تو لید و اعنی (بیایب و اعنی) - انحراف و ایمان و جبر و جبر و جبر

بقرہ ۱۸۳

۱. (دستبرد)

عنوان فارسی: ۲۵۰ ۱۱ سبب، نرخ استاندارد هر ساعت ۴۵۰ ریال

کتاب حقیقہ واقعی، ۱۲، ص ۱۲، از قمار، ج ۱، ص ۴۱۲، ریل

۱۲.۱۲ (۴۱۲ - ۴۵۵) = انحراف خروجی در دور

۱. تفاوت مساحت مربع و مستطین

## کاشی الوند

## Alvand Tile

Web: [www.alvandcer.com](http://www.alvandcer.com)

E-mail: [info@alvandcer.com](mailto:info@alvandcer.com)

مرحله

مَنْ لَمْ يَرْفَعْ رَأْسَهُ لِقَائِهِمْ

13 15 11 1. 9 8 7 0 2 4 5 1 31

27 26 25 24 23 22 21 20 19 18 17 16 15



۴۵ = (۱۱'۲۵.۰ - ۱۲'۰۰.۰) = انحراف طاری و تیز  
انحراف باقیمانده را به دست آوریم  
(۳۳'۷.۵ - ۰'۰۰.۰) = انحراف طاری و تیز  
۱۱۲'۵.۰  
انحراف مساوی در تیز (دول)

انحراف کل و تیز = (سای) استاندارد (نرخ استاندارد) - (سای) واقعی (نرخ واقعی)  
(۴۵.۰ x ۱۱'۲۵.۰) - (۴۱۲.۵ x ۱۲'۰۰.۰)  
(۵'۰۰.۴۲'۵.۰ - ۳'۹۵.۰'۰۰.۰)  
۱۱۲'۵.۰  
انحراف مساوی در تیز

انحرافات برابر بر اساس روشهای مختلفی تحت عنوان یک انحراف، دو انحراف، سه انحراف و ... انحراف محاسبه می گردد و در این بحث به روش ۱ انحراف، آن  
می یوردا ریم. روش ۱ انحراف شامل انحراف حجم و انحراف قابل کنترل می باشد  
انحراف حجم: تفاوت بین سای استاندارد و سای واقعی و سای به روش در  
نرخ برابر ثابت انحراف حجم را مشخص می نماید  
انحراف قابل کنترل از تفاوت بین برابر بودم شده بر اساس سای استاندارد  
برای تولید واقعی و برابر واقعی محاسبه می گردد  
روش ۲ انحراف شامل انحراف هر یک - انحراف طاری و انحراف ظریف است  
با توجه به محاسبات انحرافات در برابر روشهای ۲ انحراف و ۴ انحراف نیز حد نظر قرار می گیرد  
روش ۴ انحراف شامل انحراف هر یک - انحراف ظریف - انحراف طاری و انحراف  
کارایی متغیر است





۲۲ جمادی الثانی ۱۴۲۷ • 18 July 2006 • Tuesday

اعلام پذیرش قطعنامه ۵۹۸ شورای امنیت از سوی ایران (۱۳۶۷ ه. ش)

۲۱ جمادی الثانی ۱۴۲۷ • 17 July 2006 • Monday

نرخ سربار ثابت (سایات موجود شده) - سایات استاندارد برای تولید واقعی = انحراف حجم

سربار واقعی - بودجه مجاز برای سایات استاندارد برای تولید واقعی = انحراف قابل کنترل

سربار ثابت بودجه (نرخ سربار متغیر برای سایات استاندارد برای تولید واقعی) - بودجه مجاز برای سایات استاندارد برای تولید واقعی

مثال: در یک شرکت تولیدی نرخ هر ساعت سربار ثابت ۱۵۰ ریال و نرخ سربار کل ۴۰۰ ریال می باشد -

طریقت جاری این کارخانه ۲۰۰۰ ساعت برای تولید ۱۰۰ واحد محصول می باشد اطلاعات واقعی

به شرح زیر است: واحد ها تولید شده ۹۰۰ واحد، سربار ثابت واقعی ۴۰۰ ریال

سربار متغیر واقعی ۳۷۰۰۰ ریال، هلاله سبب عمایم انحرافات سربار در هر دو سن ۲ انحراف

۲۰۰۰ ساعت ۱۰۰۰ واحد تولیدی = ۱۸۰۰ = ۹۰۰ x ۲ = ساعت استاندارد برای تولید واقعی

۲۰۰۰ ساعت ۱۰۰۰ واحد تولیدی = ۱۸۰۰ = ۹۰۰ x ۲ = ساعت استاندارد برای تولید واقعی

نرخ سربار متغیر ۲۵۰ = ۱۵۰ - ۴۰۰ = انحراف نا عیار = انحراف قابل کنترل = (۲۰۰۰ - ۳۰۰۰) = انحراف حجم

نرخ سربار متغیر ۲۵۰ = ۱۵۰ - ۴۰۰ = انحراف نا عیار = انحراف قابل کنترل = (۲۰۰۰ - ۳۰۰۰) = انحراف حجم

نرخ سربار متغیر ۲۵۰ = ۱۵۰ - ۴۰۰ = انحراف نا عیار = انحراف قابل کنترل = (۲۰۰۰ - ۳۰۰۰) = انحراف حجم

نرخ سربار متغیر ۲۵۰ = ۱۵۰ - ۴۰۰ = انحراف نا عیار = انحراف قابل کنترل = (۲۰۰۰ - ۳۰۰۰) = انحراف حجم

وب سایت تخصصی مدیریت صنعتی  
www.pnu-m-s.com  
نمونه سوالات رایگان مدیریت  
کتاب و مقالات مدیریت

تقریب ۲ ص ۱۷۳

محصول واقعی (نرخ استاندارد - نرخ واقعی) = انحراف نرخ مواد

با عیار (۳۱۵۰۰۰) = (۳۰۰ - ۳۱۵) = ۲۱۰۰۰ = انحراف نرخ مواد

نرخ استاندارد (محصول استاندارد برای تولید واقعی - محصول واقعی) = انحراف محصول مواد

محصول ۴۵۰۰۰ = ۳۰۰ = (۲۲۵۰۰ - ۲۱۰۰۰) = انحراف محصول مواد

کاشی الوند



Alvand Tile  
Web: www.alvandcer.com  
E-mail: info@alvandcer.com

مساحت ۱۳۵

انحراف ویژه (کل)

۱۳	۱۲	۱۱	۱۰	۹	۸	۷	۶	۵	۴	۳	۲	۱	۳۱
۲۷	۲۶	۲۵	۲۴	۲۳	۲۲	۲۱	۲۰	۱۹	۱۸	۱۷	۱۶	۱۵	۱۴
۱۰	۹	۸	۷	۶	۵	۴	۳	۲	۱	۳۱	۳۰	۲۹	۲۸



Thursday • 20 July 2006 • ۲۴ جمادی الثانی ۱۴۲۷

Wednesday • 19 July 2006 • ۲۳ جمادی الثانی ۱۴۲۷

سایات واقعی (نرخ استاندارد - نرخ واقعی) = انحراف نرخ دستبرد

سایات = ۴۵۰۰۰ = ۱۲۰۰۰ (۴۵۰ - ۴۱۲,۵) = انحراف نرخ دستبرد

نرخ استاندارد (سایات استاندارد برای تولید واقعی) = انحراف برای دستبرد

سایات = ۳۳۷۰۰ = ۴۵۰ (۱۲۵۰ - ۱۲۰۰) = انحراف برای دستبرد

سایات = ۱۱۲۰۰

انحراف ویژه دستبرد

نرخ سربار ثابت (سایات بودجه شده - سایات استاندارد برای تولید واقعی) = انحراف حجم

سایات = ۴۲۱۸۷۵ = ۱۱۲,۵ (۱۵۰۰ - ۱۱۲۵۰) = انحراف حجم

سربار واقعی - بودجه مجاز برای سایات استاندارد برای تولید واقعی = انحراف قابل کنترل

Friday • 21 July 2006 • ۲۵ جمادی الثانی ۱۴۲۷

برای ثابت + (نرخ سربار معکوس x سایات استاندارد برای تولید واقعی) = بودجه مجاز بودجه شده

(۱۵۰۰۰ x ۲۲۵) + (۱۱۲۵۰ x ۲۲۵) = بودجه مجاز

سربار متغیر سربار ثابت = ۴۲۱۸۷۵ + ۱۴۸۷۵۰ = ۲۰۴۰۳۷۵ = بودجه مجاز

(۲۰۴۰۳۷۵ + ۱۴۸۷۵۰) - ۴۲۱۸۷۵ = انحراف قابل کنترل

سایات = ۱۰۶۸۷۵۰ = ۳۱۵۰۰ (۲۰۴۰۳۷۵ - ۴۲۱۸۷۵) = انحراف قابل کنترل

سایات = ۶۴۴۱۷۵

انحراف ویژه سربار

وب سایت تخصصی مدیریت صنعتی

www.pnu-m-s.com

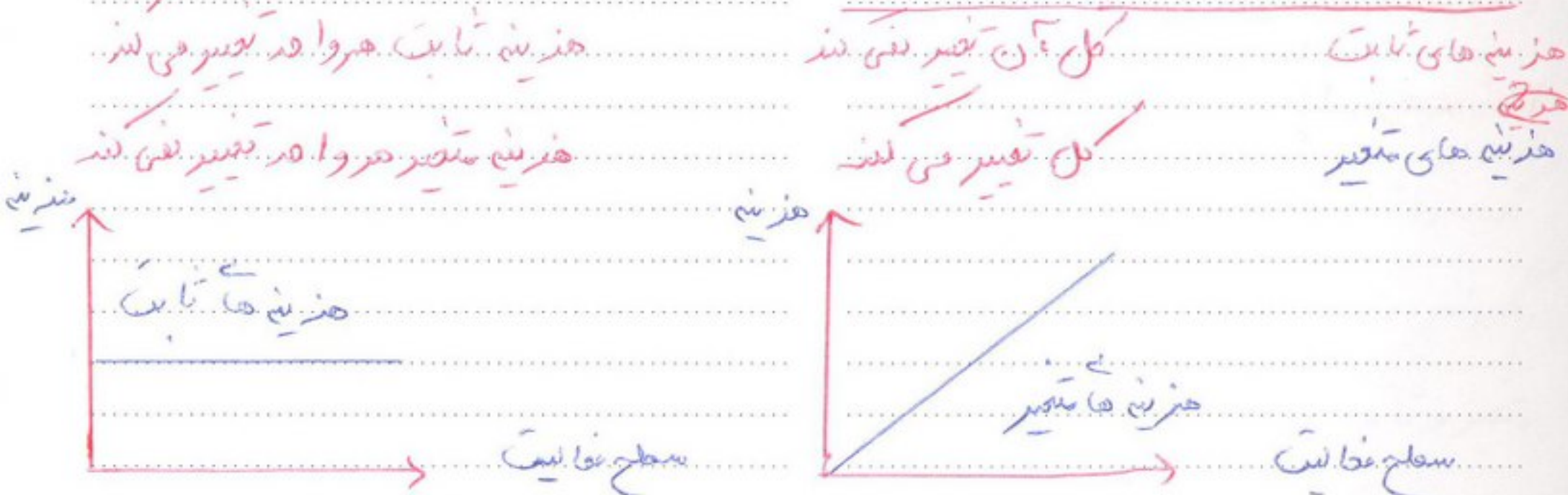
نمونه سوالات رایگان مدیریت

کتاب و مقالات مدیریت



**دلیل بند می هزینه ها:** در حساب به ارس می شود با توجه به ضرورت محاسبات قیمت ها م شروع و هزینه های باید وادنی هزینه ها را سبب به سطح فعالیت مشخص شود به همین دلیل هزینه ها به دو بخش ثابت و متغیر تقسیم می گرد. هزینه های ثابت هزینه های است که در تمام سطوح فعالیت بیان بوده و تغییرات سطح فعالیت در میزان کل آنها تأثیر نمی گذارد ولی هزینه های ثابت یک واحد را تغییر می دهد. هزینه های متغیر این نوع هزینه ها ارتباط مستقیم با سطح فعالیت دارند یعنی افزایش سطح تولید منجر به افزایش هزینه متغیر کل می گردد و بالعکس سطح فعالیت هزینه متغیر کل را کاهش می دهد اما هزینه متغیر یک واحد محصول تغییری نمی کند.

**تغییرات سطح فعالیت**



**مثال:** شرکتی جهت تولید محصول خود ۲۰۰۰ ریال مواد مستقیم و ۳۰۰۰ ریال دستمزد مستقیم به صرف می کند. با توجه به اینکه کل هزینه های ثابت این شرکت ۹۰۰۰ ریال است. مطلوب است محاسبه بهای تمام شده کل محصولات و هزینه های محصولات در سطح تولید ۱۰۰، ۲۰۰ و ۳۰۰ واحد.



هر نیم جای تغییر در واحد  
فوارده ششم ۲۰۰۰ تایل  
دستور ششم ۳۰۰۰ تایل  
سر بار ثابت کل ۹۰۰۰۰ تایل

قیمت تمام شده کالا = هزینه ثابت + هزینه متغیر  $\Rightarrow ۱۰۰۰$

قیمت تمام شده کل محصولات در سطح دوره اول  $۱۰۰۰ \times ۵۰۰۰ + ۹۰۰۰۰ = ۱۴۰۰۰$

$۲۰۰۰ \Rightarrow (۲۰۰۰ \times ۵۰۰۰) + ۹۰۰۰۰ = ۱۹۰۰۰$  واحد ۲۰۰۰

$۳۰۰۰ \Rightarrow (۳۰۰۰ \times ۵۰۰۰) + ۹۰۰۰۰ = ۲۴۰۰۰$  واحد ۳۰۰۰

$۱۰۰۰ \Rightarrow \frac{۱۴۰۰۰}{۱۰۰۰} = ۱۴۰۰۰$

$۲۰۰۰ \Rightarrow \frac{۱۹۰۰۰}{۲۰۰۰} = ۹۵۰۰$

$۳۰۰۰ \Rightarrow \frac{۲۴۰۰۰}{۳۰۰۰} = ۸۰۰۰$

هزینه ثابت هر واحد  $\uparrow$  هزینه متغیر هر واحد  $\uparrow$   
 $(۵۰۰۰ + ۹۰۰۰)$  هزینه هر واحد محصول

$(۵۰۰۰ + ۱۴۵۰۰)$  هزینه هر واحد محصول

$(۵۰۰۰ + ۲۰۰۰۰)$  هزینه هر واحد محصول

وب سایت تخصصی مدیریت صنعتی

[www.pnu-m-s.com](http://www.pnu-m-s.com)

نمونه سوالات رایگان مدیریت

کتاب و مقالات مدیریت