



## نارسایي اقتصادی حاشیه نشینان شهری و بحران شهری ( نمونه موردی شهر ایلام )

موسی ملکی پور، دکتری برنامه ریزی شهری \* [Mp.8887@gmail.com](mailto:Mp.8887@gmail.com)

علی حسنی، مدرس دانشگاه پیام نور ایلام

علیرضا حیدری، مدرس دانشگاه پیام نور ایلام

### چکیده

حاشیه نشینی پدیده‌ای است که با اسکان غیررسمی و بدون مجوز گروه بزرگی از مردم در مکانی در کناره شهرها ایجاد می‌شود. در پی این رخداد، ساختار کالبدی، اجتماعی- اقتصادی شهرها دگرگون، و نحوه ی تکوین فضاهای مختلف شهری به شدت تحت تاثیر قرار داده است. شهر ایلام، طی دهه های اخیر رشدی شتابان داشته و نوعی شهرسازی ناپایدار در آن به وقوع پیوسته است. در واقع بحث تمرکزگرایی و متمرکز شدن بیش از حد امکانات و جمعیت استان در شهر ایلام مساله ای است که به مهاجرت‌های گسترده روستا- شهری منجر شده است نوشتار حاضر ضمن بررسی نحوه شکل گیری محلات حاشیه نشین متغیرهای موثر در ناپایداری این محلات را مورد مطالعه قرار داده است و در پایان به ارائه راهبردهایی به منظور توانمندسازی آن پرداخته است. در این مقاله پس از شناسایی محلات حاشیه نشین شهر ایلام سه محله بان برز، بان بور، سبزی آباد بر اساس شاخصه های وضعیت مهاجرت، کالبدی (بافت فیزیکی)، اقتصادی، اجتماعی، بهداشتی، مساکن و زیست محیطی بعنوان مناطق حاشیه نشین انتخاب شدند بررسی متغیرهای لازم مندرج در ۲۰۰ پرسش نامه (حجم نمونه) که از ۶۰۰۰ نفر (جامعه آماری) از سرپرستان خانوار ساکن در سکونتگاه های غیررسمی ایلام به دست آمده مهمترین دلایل مهاجرت روستایی به این محلات عوامل اقتصادی شناسایی گردیده است؛ و بیش از شصت درصد ساکنان این محلات در بخش اقتصاد غیر رسمی و مشاغل خدماتی کاذب اشتغال دارند. بر اساس یافته های آماری این پژوهش (شاخص تایل و جینی میزان دهکها) شکاف درآمدی بین نواحی شهری و حاشیه نشین شهر تایید گردید؛ و این محلات نقش زیادی در ناپایداری اقتصاد شهری ایلام دارند.

**کلید واژه ها :** اسکان غیر رسمی، اجتماعات فقر، شاخصهای اقتصادی ، شهر ایلام.



## اولین کنفرانس ملی خدمات شهری و محیط زیست



### مقدمه

از مهمترین مشکلات شهرهای کشورهای در حال توسعه رشد شهرنشینی شتابان می باشد. در این میان نقش مهاجران روستایی در مهاجرت به شهرهای بزرگ بیشتر بوده و در اکثر شهرها، مهاجرتها ساختی ۷۰٪ با خاستگاه روستایی بدست آمده است. (آقابخشی، ۱۳۸۲: ۲). امروزه پدیده اسکان غیر رسمی از مهمترین مسائلی بوده که پایداری شهرها را به خطر انداخته است. تمرکز بر سیاستهای اقتصادی کلان از جمله سیاستهای فقر زدایی و سیاستهایی برای افزایش متوسط درآمد و نیز ایجاد عدالت اجتماعی همواره به مثابه راه حل فقر محلات حاشیه نشین بوده است (Moseer, 2006: 56). برآورد برنامه اسکان بشر سازمان ملل متحد، بیش از ۵۰ درصد ساکنان شهرهای کشورهای کم درآمد متوسط، در سکونتگاههای غیر رسمی زندگی می کنند (UN- HABITAT, 2003: 88-90). مراحل ایجاد سکونتگاه های غیرقانونی، را پیروزی مناطق شهری برای ایجاد سرپناه و مسکن قلمداد می کند و آن را به وسیله قانون اجبار و اجبار قانونی تعریف می کند. تعارض فرهنگی، بیسوادی، هویت قومی، فرهنگی و فقدان کنترل است که عوارض اش در قالب برخی از پیامدهای حاد مسایل شهری تجلی می یابد. (Dwyer, 2008: ۹) در مورد چنین سکونتگاه هایی نظر مثبتی دارد و آن را راه حلی بسیار موفقیت آمیز برای مشکلات مسکن مناطق شهری کشورهای در حال توسعه می داند.

در تبیین پدیده اسکان غیررسمی باید علل گوناگونی در سطوح مختلف اشاره نمود که البته با توجه به زمینه های مشخص جوامع، اثر بخشی و چیرگی هر یک از علل متفاوت می شود. نخستین علت در سطح کلان را باید ساختاری دانست که سازوکار تبعیض آمیز و فقر را بر پایه توزیع ناعادلانه منابع قدرت، ثروت و درآمد در جریان است. (صراف، مظفر، ۱۳۸۱: ۱۲) تجلی سازمان فضایی سازوکار مذکور در سطح کشور ایجاد عدم تعادل و توازن منطقه ای و رجحان فضاهای برگزیده ای همچون شهرهای بزرگ و محلات ثروتمند آن در برابر دیگر نواحی و مراکز زیست و فعالیت است که به حرکت منطقی جمعیت مهاجر به سوی کانونهای برگزیده می انجامد. در مهاجرت به سمت شهرها، طبقه کم درآمد، توان استفاده از بازار رسمی زمین و مسکن را نداشته و با اصرار بر لزوم استقرار خود در همان ناحیه، فضایی ناخوشایند و نامطمئن، لیکن ارزان تر را در بازار غیر رسمی زمین و مسکن تهیه می کنند.

در خصوص موضوع سکونتگاه های غیررسمی و نحوه مواجهه با آنها، دیدگاه ها و نظریات عدیده ای مطرح گردیده است. که می توان به دیدگاه های اکولوژی، اقتصاد سیاسی فضا و دیدگاه ساماندهی و توانمند سازی می توان اشاره کرد. رویکرد توانمند سازی از دهه ۱۹۷۰ آغاز شد که سکونتگاه های فقیر نشین بعنوان یک پدیده ساختاری ماندگار پذیرفته شدند (Li-Yin Shen, 2011: 4) در این دهه تاکید بر



## اولین کنفرانس ملی خدمات شهری و محیط زیست



ارتقاء بخشی در قالب طرحهای ارتقاء بخشی طرحهای توسعه یکپارچه و گاه ترکیبی از مکان و خدمات و ارتقا بخشی مورد توجه قرار گرفت (BURGESS &-et al, 1997:114) رویکرد ارتقا بخشی بر این اصل استوار است که وضعیت محلی، چهارچوب قانونی و مقررات هر جامعه با جامعه دیگر متفاوت است و رویکردهای پیشین در حل مشکل ناکام بوده اند. در این میان ایجاد اشتغال و درآمد در این طرح ها، چه بصورت مستقیم و یا غیر مستقیم مورد توجه قرار می گیرد (Skinne, 1999:4) در مجموع بهسازی محلات علاوه بر اینکه با ارزش همراه است (Pugh, 2000:330) ساختار اجتماعی را حفظ می کند، مشکلات و پی آمدهای منفی تجدید اسکان را به همراه ندارد یا آن را به حداقل می رساند. (Aldrich & Ranvinder, 1995:409)، در مجموع ارتقاء بخشی در بسیاری از شهرهای فقیرزده جهان در حال توسعه اثر گذاری محدود داشته، زیرا که سرمایه گذاریها برای جبران چند دهه غفلت کافی نبوده است (هادیزاده بزاز، ۱۳۸۲:۳۷).

### روش تحقیق

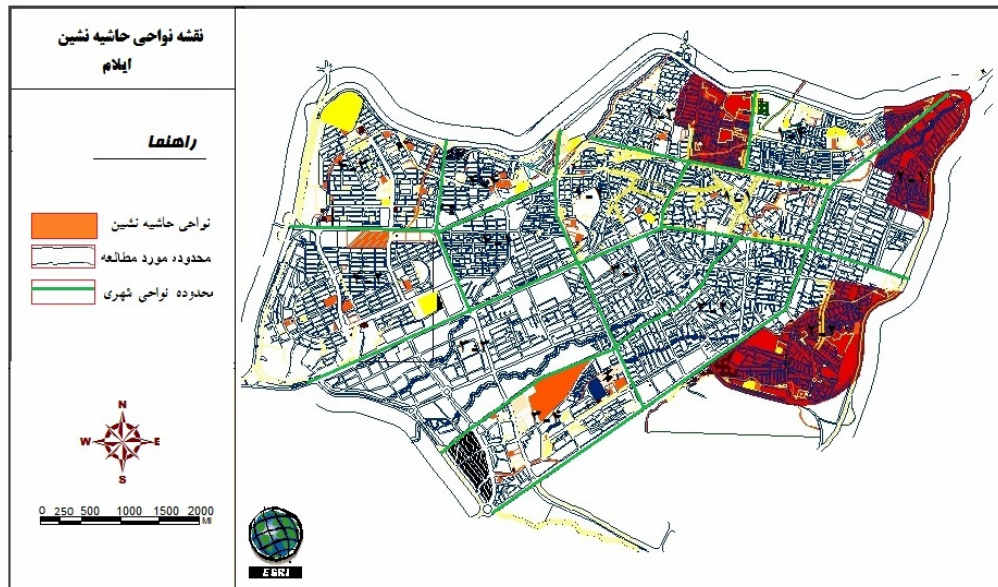
روش تحقیق، ترکیبی از روش های اسنادی - تحلیلی و میدانی است. محدوده جغرافیایی مطالعه را محلات دارای اسکان غیر رسمی شهر ایلام و جامعه آماری پژوهش را حاشیه نشینان شهر در سال ۱۳۸۸- که تعداد آنها بیش از ۳۲۰۰۰ نفر بوده، تشکیل می دهند. شیوه نمونه گیری به صورت سهمیه ای بوده و برای صرفه جویی در زمان و هزینه، انتخاب نمونه به صورت تصادفی ساده انجام شده و حجم نمونه بر اساس فرمول کوکران برابر با ۲۰۰ خانوار محاسبه شده است. برای تجزیه و تحلیل و پردازش اطلاعات از نرم افزارهای Excel؛ S-plus و ARC GIS، استفاده شده است.

### منطقه مورد مطالعه

هسته اصلی شهر ایلام، از سکونت ایل دیوالا (ده بالا) در محلات نوروآباد و شادآباد شکل گرفت. هسته اولیه شهر و توسعه تا سال ۱۳۳۵ (محدوده میدان خیام کنونی - خیابان انقلاب، خیابان تختی و خیابان سعدی). و مساحت شهر ۱۰۱ هکتار بود. در سالهای بعد، طوایف دیگر، در شهر ایلام ساکن شدند و با یکجانشینی عشایر و مهاجرت روستاهای اطراف به شهر ایلام در سال ۱۳۵۵ مساحت شهر ۲/۵ برابر شده و به ۱۸۹ هکتار رسید. (طرح تفصیلی شهری سال، ۱۳۸۵-۲۱۱) عوامل گوناگونی در این دوره بر توسعه فیزیکی شهر موثر بوده اند. از جمله عوامل می توان تبدیل ایلام از فملنداری به مرکز استان، تمرکز امکانات سیاسی و اداری و همچنین عوامل و اثرات ناشی از اجرای سیاست های اصلاحات اراضی و در



نهایت جابجایی های جمعیت روستا - شهری اشاره نمود هسته اولیه مناطق و محلاتی که بدون برنامه به وجود آمدند (منطقه دو) به دهه شصت بر می گردند.



شکل ۱- نقشه نواحی حاشیه نشین ایلام

شروع جنگ ایران و عراق و خالی شدن شهرهای دهلران و مهران و سایر سکونتگاههای مرزی، باعث مهاجرت شدید به شهر ایلام شد و به رشد اسکان غیر رسمی بخصوص در منطقه یک و دو انجامید و اکنون به ۶۰۰۰ خانوار، یعنی یک ششم جمعیت شهر ایلام رسیده است. و محدوده شهر نیز به مساحت ۱۸۰۰ هکتار گسترش یافته است. از دلایل رشد سریع آن را می توان به تمرکز بیش از نیمی از امکانات و منابع شهری استان در شهر ایلام، "نتیجتاً" هجوم جمعیت شهرها و روستاهای استان با هدف نزدیکی به این منابع و بازار اشتغال ناشی از کار در بخش خدمات دانست. (ملکی پور، موسی، ۱۳۸۹: ۶۱) با توجه به موارد فوق شهر ایلام نیز به نحو گسترده ای با معضل اسکان غیر رسمی در یک دوره طولانی مواجه است، مناطق حاشیه ای به صورت کمربندی شرق و غرب شهر را تشکیل داده و رشد قارچ گونه این مناطق در بعضی محلات دیگر همچنان ادامه یافته، و مساحت آنها به بیش از ۲۰۰ هکتار رسیده است. (شکل ۱-)

**شناسایی محلات محروم و غیررسمی شهر ایلام:** برای شناسایی محلات محروم و غیررسمی شهر ایلام

منابع اطلاعاتی شامل، پرسشنامه و .. استفاده شده است.

-شاخص های شناسایی پهنه های فقر شهری:

۱- نوع شغل

۲- قیمت نازل مسکن

۳- فقدان سند رسمی مالکیت زمین

۴- فقدان جواز ساخت



## اولین کنفرانس ملی خدمات شهری و محیط زیست



- ۳- تراکم بالای جمعیت در محلات
- ۴- عدم برخورداری از خدمات پایه
- ۵- استقرار گروه های کم درآمد شهری
- ۸- سرانه پایین زمین مسکونی
- ۹- سرانه پایین زیربنای مسکونی
- ۱۰- فقدان زیرساختهای شهری

- **اسکان غیر رسمی، چالشها و مسائل آن**: شهر ایلام نیز به نحو گسترده ای با این معضل مواجه است، مناطق حاشیه ای به صورت کمربندی هلالی، غرب و جنوب غربی شهر را در بر گرفته و رشد قارچ گونه این مناطق جغرافیای فیزیکی شهر را دستخوش ناهمگونی و ناهنجاریهای شدید کرده است. زندگی این حاشیه نشینان از یک سو می تواند تهدیدهایی برای نظام شهری به شمار رود و از سوی دیگر به حاشیه راندگی، مسائل و مشکلات زیادی نیز برای ساکنان این مناطق به همراه دارد. با

توجه به اهمیت موضوع، در اینجا به بررسی شاخصه های متفاوت آن در شهر ایلام پرداخته می شود:

- **رشد جمعیتی**: از جمله مسائل جمعیتی شهر ایلام، بالا بودن نرخ رشد جمعیت به دلیل مهاجرت های روستا شهری و اسکان آن در مناطق حاشیه شهر می باشد. به طوری که جمعیت شهر ایلام در فاصله سالهای ۹۰-۱۳۵۵، ۵ برابر شده یعنی از ۳۲۴۷۶ نفر به ۱۷۷۹۸۸ نفر رسیده است؛ به عبارتی در این مدت نرخ رشد جمعیت سالیانه حدود ۴/۵ درصد افزایش داشته است. (جدول شماره ۱)

جدول شماره ۱- نرخ رشد جمعیتی محلات حاشیه ای شهر ایلام در ۱۳۸۸

ردیف	نام مکان	جمعیت		نرخ رشد طبیعی	نرخ رشد واقعی
		۱۳۷۵	۱۳۸۵		
۱	بان مرز	۱۰۱۸۵	۱۵۸۴۰	۱/۷	۴/۵
۲	بان بور	۵۶۰۴	۷۸۶۰	۱/۷	۳/۴
۳	سبزی آباد	۶۳۵۸	۸۱۰۰	۱/۷	۲/۵
۴	جمع محلات	۲۲۱۴۷	۳۱۸۰۰	۱/۷	۳/۷
۵	شهر ایلام	۱۲۶۳۴۶	۱۴۰۳۰۱	۱/۳	۱/۳

نرخ رشد واقعی جمعیت حاشیه ای شهر ایلام از طریق غیرمستقیم و با استفاده از آمارهای مهاجرتی محاسبه گردیده است، مقایسه نرخ رشد واقعی و طبیعی نشانگر مهاجرت پذیری بالای این محلات حاشیه ای می باشند. به دلیل خاستگاه روستایی و حاکم بودن شرایط خاص فرهنگی ساکنین محلات که دارای زاد و ولد بالایی هستند.

### - بررسی ساختار اقتصادی در محلات حاشیه نشین

فعالیت های اقتصادی محلات حاشیه نشین از جمله عواملی است که بیانگر وضعیت معاش و اشتغال





## اولین کنفرانس ملی خدمات شهری و محیط زیست



آنها می باشد. بطور کلی نوع اشتغال و همچنین وضعیت آن، از جمله معلول های میزان مهارت و سطح سواد افراد آن جامعه است. بررسی های انجام شده در سطح محلات فقیرنشین ایلام نشان دهنده این است که ۲۶/۵ درصد بیکار، ۶۸/۳ درصد در گروه خدمات، ۵ درصد در گروه صنعت و ۳/۱ درصد دیگر در گروه کشاورزی مشغول فعالیت می باشند. جدول شماره (۵-۳۴)

جدول شماره ۲- وضعیت اشتغال و نسبت هر یک از گروههای عمده شغلی از اشتغال

ایلام	محلات فقیرنشین شهر ایلام	محللات متغیر
۱۶/۱	۲۰/۶	غیر شاغل ( بیکار )
۲/۵	۶/۵	بخش کشاورزی
۲۱	۵	بخش صنعت
۶۱/۲	۶۸/۵۹	بخش خدمات

ماخذ : معاونت مسکن و شهر سازی ایلام-۱۳۹۰

بطور کلی وضعیت متغیرهای اشتغال در محلات فقیرنشین در مقایسه با شهر ایلام، از شرایط بسیار نامناسبی برخوردار است. برآوردهای آماری حاکی از این است که میزان بیکاری شهری ایلام ۱۶/۱ درصد در سال ۱۳۸۸ در مقایسه با جمعیت محلات حاشیه نشین که ۲۰/۶ درصد می باشد، این حجم از بیکاری حکایت از شرایط بد اقتصادی ساکنان و ناپایداری اشتغال در محلات دارای اسکان نامتعارف است. جمعیت بخش کشاورزی در این مناطق ۶/۵ درصد می باشد که در مقایسه با سایر نواحی شهری ایلام بیش از دو برابر می باشد. سهم بخش خدمات در این نواحی نسبت به شهر ایلام بالاتر است که این بیانگر اینست که اکثر جمعیت این محلات در بخش اقتصاد غیر رسمی مشغول هستند. که عمدتاً شامل کارگران ساده و دستفروشان و شاغلین بخش های غیررسمی را شامل می گردد؛ همچنین ۵ درصد در بخش صنعت، که عمدتاً کارگران ماهر و صنعت گران جزء را شامل می شوند در این محلات ساکن هستند که در مقایسه با ۲۸ درصد سهم شهر ایلام بیانگر ضعف این مناطق در این بخش می باشد. بدین ترتیب این ترکیب شغلی نشان دهنده کیفیت بالاتر نیروی شاغل بطور متوسط در شهر در مقایسه با محلات فقیرنشین است.

نسبت متغیرهای مورد بحث در محلات سه گانه فقیرنشین در شهر ایلام، عملاً دارای تفاوت های کمی نسبت به همدیگر هستند، بطور کلی محله بان بور در زمینه نسبت اشتغال در هر یک از گروه های عمده شغلی از تعادل بیشتری در مقایسه با سایر محلات برخوردار می باشد، همچنین میزان بیکاری محله بان بور به شکل محسوسی به متوسط های استانی نزدیکتر بوده و از این نظر وضعیت مناسب تری را در قیاس با محلات سبزی آباد و بان برز نشان می دهد در جدول شماره (۵-۳۴)، نسبت هر یک از گروه های عمده فعالیت در محلات فقیرنشین و مقایسه آنها با متوسط های شهری نشان داده شده است.



## اولین کنفرانس ملی خدمات شهری و محیط زیست



۵-۲-۴-۱- وضعیت شغل خانوارها: ترکیب شغلی سرپرست خانوارها که نشانگر پایگاه اقتصادی و اجتماعی آنهاست از طریق جدول شماره (۵-۳۶) نمایش داده شده است.

جدول ۳- شغل اصلی پدر سرپرست خانوار ( به درصد )

نوع سمت	بان برز	بان بور	سبزی آباد	متوسط محلات
کارگر ساده	۱۴	۱۰/۲	۱۱	۱۱/۷۳
کشاورز یا دامدار	۴۲/۳	۳۱/۵	۲۸/۸	۳۴/۲
مغازه دار یا فروشنده کاذب	۴۱	۵۰/۵	۴۸/۴	۴۶/۶۳
سایر	۱۲/۷	۵/۴	۷	۸/۳۶

ماخذ: مهندسان مشاور تدبیر شهر، ایلام-۱۳۸۸

عمده ترین شغل اصلی پدران سرپرست خانوارها در محلات مورد مطالعه مشاغل کاذب و کشاورزی یادامداری ذکر شده است، همانطور که در صفحات گذشته ذکر آن رفت، خواستگاه اصلی مهاجران ساکن در محلات حاشیه ای شهر ایلام روستاهای اطراف بوده است که به دلیل تنگناهای کالبدی وسایل اجتماعی و اقتصادی حاکم بر روستاها در حاشیه شهرها سکنا گزیده اند.

- وضعیت در آمد خانوارها: بر اساس اطلاعات گردآوری شده، وضعیت در آمد اعضای خانوارها مشخص و معلوم گردیده است. چنانچه آمارهای مزبور را در بعد خانوار هر یک از محلات تقسیم کنیم متوسط در آمد ماهیانه خانوارها بدست خواهد آمد. وضعیت در آمد خانوارها را به شرح زیر جهت درک بهتر به طور خلاصه دسته بندی شده است:

جدول ۴- وضعیت متوسط در آمد ماهیانه خانوارها در محلات حاشیه ای شهر ایلام

سطوح درآمد خانوار به ریال	بان برز	بان پور	سبزی آباد	متوسط محلات
	درصد	درصد	درصد	درصد
۳۰۰ تا ۰ هزار	۴۱/۶	۴۰/۹	۳۵/۳	۳۹/۲
۴۰۰ تا ۳۰۰ هزار	۲۹	۳۲/۱	۳۵/۲	۲۸/۴
۵۰۰ تا ۴۰۰ هزار	۱۴/۵	۱۰/۶	۱۱/۱	۱۳/۲
+ ۶۰۰ هزار	۱۷	۲۱	۱۸/۴	۱۹/۱

ماخذ: مهندسان مشاور تدبیر شهر، ایلام-۱۳۸۸

محلات مورد مطالعه از نظر وضعیت درآمدی و معیشتی به شدت در تنگنا قرار دارند، مشاهده آمارهای موجود بیانگر این مطلب است که این محلات از حداقل اقتصادی برخوردارند، و می توان گفت که اکثریت ساکنان این محلات در زیر خط فقر به سر می برند. جدول (۵-۳۷)



## - شاخص اندازه گیری نابرابری توزیع درآمد

نظام امنیت اجتماعی دارای هدف دو گانه و محض است: تضمین حداقل درآمد و حفاظت از حداقل استانداردهای معیشت، تهیه و حفظ حداقل درآمد بدون شک اولین کار نظام تأمین اجتماعی است. برآورده نشدن این عمل در واقع به این معناست که فقر درآمدی ادامه خواهد یافت و بنیادهای ضروری که حفاظتهای ایجاد حداقل استانداردهای زندگی بر مبنای آن هستند، از دست خواهد رفت.

## - شاخص تایل<sup>۱</sup>

تایل در سال ۱۹۶۷ شاخص جدیدی برای سنجش نابرابری درآمدها تعریف نمود. وی اساس شاخص توزیع درآمد خود را از نظریه اطلاعات که به وسیله خودش بسط یافته است، استخراج نموده است. براساس دو برداشت از این نظریه، دو تابع توزیع درآمد مطرح می شود. از شاخص تایل می توان برای به دست آوردن نابرابری های درون منطقه ای و مابین منطقه ای استفاده نمود، که بدین گونه بیان می شود:

$$T = T(y : x) = \sum_{i=1}^n y_i \log \left[ \frac{y_i}{x_i} \right] \quad (6)$$

در این رابطه:  $x_i$  برابر با جمعیت منطقه  $i$  در سطح شهر،

$y_i$ : برابر است با GDP منطقه  $i$  در سطح شهر.

با استفاده از رابطه (۶) اختلاف درون و مابین منطقه ای را به روش زیر می توان تخمین زد:

$$T = \sum_{i=1}^n y_i \log \left[ \frac{y_i}{x_i} \right] + \sum_{g=1}^n y_g T_y(y : x) \quad (7)$$

در رابطه فوق سمت راست شاخص تایل اختلاف مابین منطقه را اندازه گیری می کند.

$y_g$ : برابر است با میزان مشارکت منطقه ای از کل GDP،

$T_y(x:y)$ : میزان اختلاف درون منطقه ای ناحیه  $g$  را نشان می دهد.

<sup>1</sup> Theil





# اولین کنفرانس ملی خدمات شهری و محیط زیست



جدول ۵- شاخص تایل محاسبه شده برای نواحی شهری ایلام

شاخص تایل	سهم دهکهای هزینه ای (درصد)										شرح شامل
	دهک اول	دهک دوم	دهک سوم	دهک چهارم	دهک پنجم	دهک ششم	دهک هفتم	دهک هشتم	دهک نهم	دهک دهم	
۰/۱۳۲	۳/۸۵	۸/۳۷	۹/۴۸	۱۳/۵۳	۱۱/۶۵	۷/۹۲	۸/۵۱	۷/۷۳	۸/۵۶	۲۰/۴۰	نواحی حاشیه نشین (بان برز)
۰/۱۲۵	۲/۹۸	۷/۵۳	۹/۶۵	۱۱/۷۰	۱۰/۸۰	۸/۰۶	۹/۶۱	۹/۷۹	۷/۵۱	۲۲/۳۵	نواحی حاشیه نشین (سبزی آباد)
۰/۱۰۵	۲/۲۹	۷/۲۱	۷/۰۳	۹/۰۸	۱۰/۱۶	۱۰/۳۸	۱۰/۸۶	۱۰/۶۱	۹/۳۵	۲۳/۰۴	نواحی حاشیه نشین (بان بور)

بر اساس جدول شماره ۵ - میزان شاخص تایل برای نواحی حاشیه نشین شهر ایلام نشان می دهد که مقدار شاخص تایل در نواحی حاشیه نشین ایلام برای ناحیه بان برز ۰/۱۳۲، ناحیه سبزی آباد ۰/۱۲۵ و ناحیه بان بور ضریب ۰/۱۰۵ را نشان می دهد. و بیشترین شکاف درآمدی در ناحیه سبزی آباد رخ داده است دهک اول تا پنجم ۴۱ درصد، دهک ششم تا دهک هشتم ۲۵ درصد و دهک نهم تا دهم ۳۰ را شامل می شود.

## - شاخص ضریب جینی

برای به دست آوردن میزان نابرابری و توزیع امکانات در بین مناطق مختلف کشور، استان و سرزمین می توان از ضرایب جینی استفاده نمود. مقدار این شاخص هر چقدر به صفر نزدیک تر باشد نشان دهنده توزیع بهینه و متعادل امکانات در بین مناطق است. مقادیر بزرگ تر نشان دهند تمرکز امکانات در مناطق خاص و نابرابری بیشتر در توزیع آن است. ضریب جینی از رابطه زیر به دست می آید :

$$G = 1 + \frac{1}{n} - \frac{2[ny_1 + (n-1)y_2 + \dots + y_n]}{n^2 \times \bar{Y}}, y_1 < y_2 \dots < y_n \quad \text{رابطه (۱)}$$

$G$ : برابر است با ضریب جینی،

$n$ : تعداد مناطق،

$\bar{Y}$ : میانگین شاخص مورد نظر.

بر اساس رابطه (۱) که قبلاً اشاره شد، مقدار ضریب جینی برای نواحی شهری ایلام طی سال ۱۳۹۰ محاسبه شده است. جدول زیر مقادیر محاسبه شده را نشان می دهد.

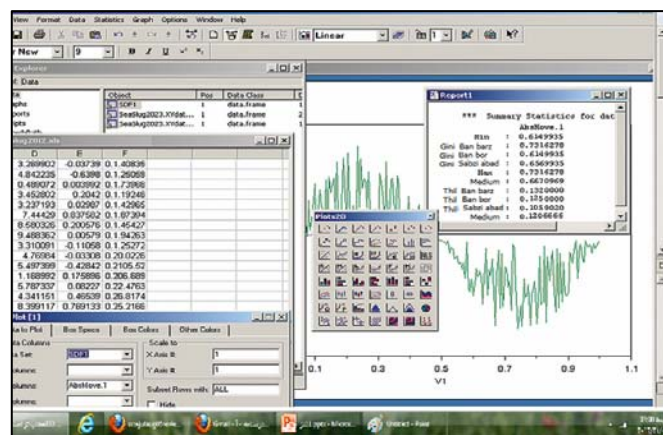
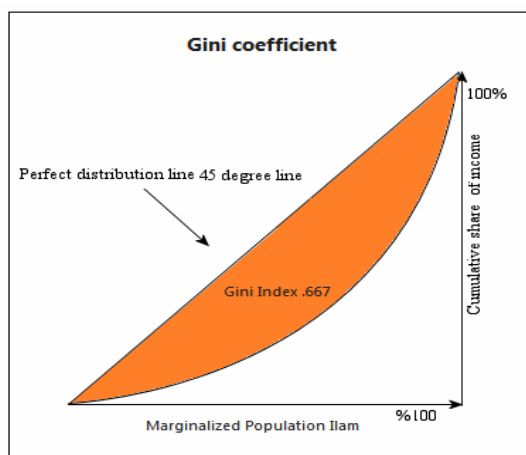


# اولین کنفرانس ملی خدمات شهری و محیط زیست



## جدول ۶- ضریب جینی محلات حاشیه نشین شهر ایلام

سال	میانگین دوره
شرح	
ضریب جینی متوسط محلات حاشیه نشین	۰/۶۶۷
ضریب جینی نواحی حاشیه نشین (بان برز)	۰/۷۳۱
ضریب جینی نواحی حاشیه نشین (سبزی آباد)	۰/۶۵۶
ضریب جینی نواحی حاشیه نشین (بان بور)	۰/۶۱۴



## نمودار ۷- مدل ضریب جینی و تایل در نرم افزار S-plus نمودار ۸- ضریب جینی محلات حاشیه نشین

با استفاده از نرم افزار S-plus مقدار ضریب جینی و تایل محاسبه گردید. بر اساس مندرجات جدول فوق، مقدار ضریب جینی در نواحی حاشیه نشین ایلام طی سال ۱۳۹۰ برابر ۰/۶۶۷ بوده است که مبین توزیع درآمد نامناسب در بین نواحی حاشیه نشین می باشد (نمودار ۷ و ۸) در نواحی دارای اسکان غیر رسمی میزان شکاف نابرابری درآمد در سطح بیشتر بوده و در محلات بان برز نسبت به سایر محلات با توجه به گستردگی میزان حاشیه نشینی شکاف درآمدی عمیق تر (ضریب ۰/۷۳۱) می باشد. مقدار ضریب جینی نواحی شهری با نواحی حاشیه نشین بیانگر فقر و اختلاف طبقاتی در سطح شهر ایلام می باشد. ضریب مذکور در نواحی دارای اسکان غیر رسمی نزدیک بهم بوده و نوسانات کمتر دارد که این موضوع حاکی از عدم اختلاف طبقاتی در این نواحی و مشابه بودن درآمد افراد است.

## نتیجه گیری

با گسترش شهرنشینی سریع در استان ایلام و کم توجهی به زیر ساختهای روستایی و بخش کشاورزی، جمعیت روستایی که عمده ترین مشکل آنها، ناشی از فقر اقتصادی است بسمت شهر ایلام روان



## اولین کنفرانس ملی خدمات شهری و محیط زیست



هستند. سه محله بان بور، بان برز و سبزی آباد بصورت هلالی در شرق و جنوب شهر ایلام با جمعیت ۳۱۸۰۰ نفر، بعنوان محلات دارای اسکان غیر متعارف با توجه به شاخصهای اسکان غیر رسمی همچون: ۶۰ درصد مساکن غیر رسمی و غیر مجاز، خارج بودن از نظارت دولتی و نداشتن پروانه ساختمانی، بیکاری ۳۵ درصدی (بالتر از میانگین کشوری)، پایین بودن سطح سواد، بصورتی که کمتر از سه درصد تحصیلات بالا (لیسانس) دارند و نیز بالا بودن نرخ باروری (دو برابر شهر ایلام) و حواستگاه بیش از ۹۰ درصد مهاجران روستایی، و پارامترهای دیگر... با وسعت دویست هکتار در شهر شناخته شدند بر اساس پژوهش که در محلات حاشیه نشین شهر ایلام در مورد دلایل مهاجرت حاشیه نشینان صورت گرفته، ۶۴ درصد از ساکنان این مناطق دلیل مهاجرت خود را از شهرستان محل تولد مشکلات اقتصادی و فقر دانسته است از مهمترین دلایل مهاجرتهای روستایی می توان به افزایش سرمایه گذاری در شهرها و امور زیر ساختی و خدماتی و کاهش آن در بخش روستایی اشاره کرد.

با استفاده از نرم افزار S-plus مقدار ضریب جینی و تایل محاسبه گردید. بر اساس یافته های پژوهش، مقدار ضریب جینی در نواحی حاشیه نشین ایلام طی سال ۱۳۹۰ برابر ۰/۶۶۷/ بوده است که نسبت به میانگین شهری ایلام ضریب ۰/۴۴۴ اختلاف زیاد دارد.

میزان شاخص تایل برای نواحی حاشیه نشین شهر ایلام نشان می دهد که مقدار شاخص در نواحی حاشیه نشین ایلام، بان برز ۰/۱۳۲، ناحیه سبزی آباد ۰/۱۲۵ و ناحیه بان بور ضریب ۰/۱۰۵ را نشان می دهد. و بیشترین شکاف درآمدی در ناحیه سبزی آباد رخ داده است وضعیت دهکهای جامعه حاشیه نشین نیز بیانگر اینست که دهک اول تا پنجم ۴۱ درصد، دهک ششم تا دهک هشتم ۲۵ درصد و دهک نهم تا دهم ۳۰ را شامل می شود. در حالی که در سطح شهر ایلام دهک نهم و دهم بیشتر از ۵۵ درصد می باشند که بیانگر اینست که ۵۵ درصد میانگین جامعه شهر ایلام بیشتر از پانصد هزار تومان در آمد دارند حال آنکه در نواحی حاشیه نشین این نسبت به ۳۰ درصد می رسد.

براساس نتایج بدست آمده از مدلها این پژوهش بیانگر اینست که شکاف درآمدی عمیق بین نواحی حاشیه نشین و شهر ایلام وجود دارد که ب ناپایداری شهر را تشدید نموده است.

### منابع

- ۱- آقابخشی، حبیب اله و همکاران (۱۳۸۲) «حاشیه نشینی و اسکان غیررسمی» مجموعه مقالات، تهران: انتشارات دانشگاه علوم بهزیستی و توانبخشی، جلد دوم
- ۲- حکمت نیا حسن؛ (۱۳۸۵) «کاربرد مدل در جغرافیا با تاکید بر برنامه ریزی شهری و ناحیه ای» انتشارات علم و نوین، ۲۲۸-۲۲۱



## اولین کنفرانس ملی خدمات شهری و محیط زیست



- ۳- طرح تفصیلی شهری، (۱۳۸۵)؛ شماره ۳۸۷۲، مسکن و شهر سازی ایلام- سازمان مدیریت و برنامه ریزی استان، نشریه شماره ۸۵/۰۰۱
- ۴- ملکی پور، موسی. (۱۳۸۹) « مطالعه عدم تعادل نظام سکونتگاههای شهری استان ایلام و پیامدهای آن » نشریه رشد و آموزش جغرافیا، شماره ۹۳، ۶۱ -
- ۵- صرافی، مظفر (۱۳۸۱) « به سوی نظریه ای برای ساماندهی اسکان غیررسمی، از حاشیه نشینی تا متن شهرنشینی »، هفت شهر، سال سوم، شماره هشتم، تهران.
- ۶- هادیزاده بزاز، مریم، (۱۳۸۲) «حاشیه نشینی و راهکارهای ساماندهی آن در جهان» انتشارات شهرداری مشهد.
- [7] Abbott, John (2002a), **An analysis of Informal Settlement Upgrading**, an Critique of Existing Mythological Approaches, *Habitat international*, 26.
- [8] Aldrich, Brian C. & Ranvinder S. sandhu (Ed) (1995), **Housing the Urban Poor: Policy- and practice in developing countries**, Zed books, London and New york
- [9] Burgess, Rod & Marisa Carmona & Theo Kolstee (1997b), **Contemporary Policies**
- [10] Hodder, R. (2000) **Development Geography** ( London: Routledge) ( London: Routledge pp97-99)
- [11] Dwyer, D.C. (2008). **City in the third world. London: Macmillan. Countries**, (Eds) by Rod Burgess et al, Zed books, London
- [12] Li-Yin Shen, (2011), **The application of urban sustainability indicators e A comparison between various practices**, Department of Building and Real Estate, Hong Kong.
- [13] Moseer, caraline (2006), **Urban social policy and Poverty Reduction, in: The Chalenge**
- [14] Pugh, Cedric (2005), **Squatter Settlements, Their Sustainability, Contributions, and Socio – Economic Roles. in : Cities Vol .17, No 5.- (In Persian)**
- [15] Skinner, R.J. et al. (eds) (1999) **Shelter upgrading for urban poor**, Earthscan, london.
- [16] UN- HABITAT (2003), **The Challenge of Slums; Global report on human settlement**